

Toutes espèces fruitières

Drosophila suzukii

Cette drosophile, nouveau ravageur très polyphage, peut s'attaquer aux fruits avant et à l'approche de la maturité.

Bassin catalan : population présente sur tout le département avec quelques dégâts recensés sur pêches. A ce jour, des attaques sont observées en toutes zones, en particulier sur les dernières cueilles de pêches.

Pêcher



Maturités en secteurs précoces

Récolte en cours de Zéphir, Zee Lady, Orine, Orion, Couloured, Ferpéo...

Bactériose (*Xanthomonas*)

Bassin languedocien : observation de symptômes sur feuilles, parfois aussi sur fruits dans les parcelles à fort historique *Xanthomonas*.

Oïdium

Bassin languedocien : observation de pousses oïdiées dans de nombreux vergers.

Bassin catalan : l'oïdium sur feuilles continue à progresser, en particulier sur la plaine du Roussillon, sur les vergers ayant toujours une pousse active.

Maladies de conservation / Monilioses

Bassin languedocien : conditions climatiques très favorables aux maladies de conservation.

Bassin catalan : présence de fruits moniliés sur les arbres, pression en augmentation.

Puceron vert

Bassin catalan : la baisse naturelle se confirme. Nombreux auxiliaires.

Puceron noir

Bassin catalan : forte régression des colonies.

Puceron varians

Bassin catalan : généralisation de la présence, voire forte sur certaines parcelles, mais bon contrôle général avec présence d'auxiliaires.

Puceron farineux

Bassin catalan : quelques foyers repérés sur la zone de plaine. Diminution des attaques grâce à la présence de nombreux auxiliaires.

Forficule

Bassin catalan : migration importante sur les parcelles sensibles.

Arboriculture - N° 15

3 août 2011

Tordeuse orientale

En région : chevauchement de générations, situation de vol continu sur toutes les zones.
Recrudescence des dégâts sur pousses et fruits dans certains vergers, pression en hausse.

Anarsia

Bassin catalan : poursuite des piégeages sur la zone de plaine du Roussillon.

Thrips Californien

Bassin catalan : augmentation des migrations sur pousses, sur fruits et augmentation de la présence dans l'enherbement.

Mouche méditerranéenne (Cératite)

Bassin languedocien : aucune capture relevée à ce jour.

Bassin catalan : piégeages confirmés en zone littorale et en plaine, pression faible à ce jour.

Cochenille blanche du mûrier

En région : fin de l'essaimage de la deuxième génération.

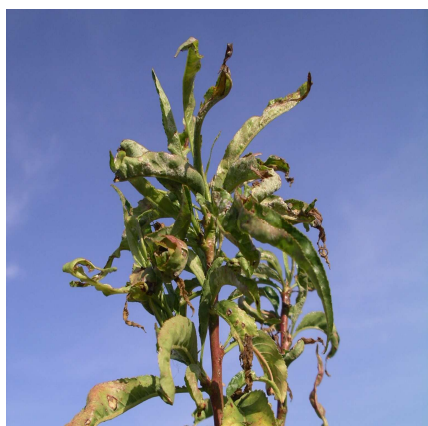
Pou de San José

En région : fin de l'essaimage de la deuxième génération.

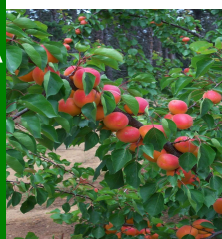
Cicadelle (*Asymmetrasca decedens*, Paoli)

Bassin languedocien : observations de dégâts sur de nombreux vergers de pêchers : les piqûres d'alimentation occasionnent des crispations, des enroulements et des dessèchements de l'extrémité des feuilles. Ces dégâts se concentrent sur l'apex de la pousse. Ils peuvent être préjudiciables sur jeunes vergers et surgreffages.

Cette cicadelle est très polyphage, présente de mi juin à octobre. Elle fait 2 à 3 générations par an.



Abricotier (bassin languedocien)



Maturités en secteurs précoces

Début de récolte en cours de Fardao et Farclo.

ECA

Observation de symptômes estivaux : feuilles petites, rondes, claires, cassantes et en gouttière.

Rouille

Sur parcelles à historique ou variétés à risque, apparition possible des premiers symptômes sur feuilles.

Cerisier (bassin languedocien)



Cylindrosporiose

Des symptômes sont parfois observés.

Pommier (bassin languedocien)



Maturités en secteurs précoces

Récolte en cours d'Elista, Reine des Reinettes. Début de Récolte de Gala.

Arboriculture - N° 15

3 août 2011

Tavelure

Certains vergers présentent toujours des taches sur feuilles et/ou sur fruits. Attention : les conditions sont favorables aux repiquages.

Black Rot et White Rot

Ces maladies, dues aux champignons *Botryosphaeria obtusa* et *Botryosphaeria dothidea*, provoquent des dégâts sur bois et sur fruits :

- chancres sur le bois pouvant être confondus avec des chancres papyracées ;
 - sur fruit, punctuations localisées autour des lenticelles au début, pouvant évoluer en cercles concentriques.
- La contamination se fait durant les épisodes pluvieux, à partir de la floraison.



Carpocapse

Vol et éclosions de deuxième génération en cours. Période à haut risque.

Tordeuses de la pelure (Eulia)

Dans les zones à risque, des piqûres sur fruits sont observées.

Mouche méditerranéenne (Cératite)

Dans le bassin languedocien, aucune capture relevée à ce jour.
Dans le bassin catalan, le vol se généralise sur tous secteurs.

Tordeuse orientale du pêcher

Chevauchement de générations.

Cochenille farineuse *Pseudococcus sp.*

Attention : on note une recrudescence de cochenilles sur les fruits dans certains vergers. Surveiller leur migration.

Poirier (réseau d'épidémiosurveillance PACA)



Maturités en secteurs précoces

Récolte de William's en cours.

Tavelure / Septoriose

Des taches sur fruits dues à l'une ou l'autre de ces maladies sont observées dans certains vergers.

Olivier



Climatologie

Dans l'ensemble, les températures ont été inférieures aux moyennes de saison, alors que la dernière décade de juillet est habituellement la plus chaude de l'année. De ce fait, les températures très élevées classiquement réputées gênantes pour la plupart des ravageurs n'ont pas eu lieu. Nous sommes donc dans une situation favorable aux ravageurs.

Mouche de l'olive

Risque important dans les vergers dont l'altitude est inférieure à 400 m.

Le piégeage et les dégâts ne diminuent pas. Les conditions climatiques sont toujours très favorables au développement de la mouche.

Les captures sont globalement en hausse, en particulier sur les zones d'altitude moyenne (100 - 300 m).

Elles se stabilisent à basse altitude, mais restent élevées.

Sur la zone littorale (0 – 150 m), le second vol est en légère diminution. Plus en altitude (entre 150 et 300 m), sur les variétés et les vergers sensibles, les captures sont en augmentation. Des trous de sortie sont observés sur les variétés sensibles, dans la région de Nîmes.

Tous les résultats de piégeage de la mouche de l'olive sont disponibles sur www.afidol.org/gestoliveprod

Cochenille noire

Peu de vergers sont contaminés dans le Languedoc-Roussillon.

Œil de paon

En raison des conditions climatiques assez douces et humides, les taches dues aux pluies de fin juin apparaissent sur les feuilles. Les orages de mi-juillet ont été des pluies contaminatrices. Si les températures se maintiennent, les taches apparaîtront mi-août.

C Hâtaignier (bassin languedocien)

Carpocapse du châtaignier

Les premiers carpocapses ont été piégés les 20-21 juillet à Lasalle, Cognac et Branoux dans les Cévennes gardoises et le 26 juillet à Lamalou et le 28 à Olargues dans les hauts cantons de l'Hérault.

Le vol démarre donc précocement cette année.

Pour que les attaques dans les fruits aient lieu, il est nécessaire que ceux-ci soient suffisamment développés.

Cela dépend donc de la précocité des variétés.

Sur la variété précoce Bouche de Bétizac, les mesures faites sur les fruits des parcelles de références de Branoux et Lasalle (Gard) indiquent qu'il y a 14 jours d'avance sur le développement des bogues par rapport à 2010.

La période à risque a donc débuté pour cette variété sur les parcelles précoces, avec les premières attaques (1,1% de fruits touchés à Branoux dans le Gard).

Par contre, les fruits de la parcelle de référence de Lamalou (Hérault) sont encore peu développés.

Le risque est donc moindre dans ce secteur.

Pour savoir si les châtaignes ont atteint le stade sensible, prélever et ouvrir au moins une dizaine de bogues, mesurer la taille des futures châtaignes sans le péricarpe. Le risque augmente quand elles atteignent 12-14 mm pour les parcelles sèches ; 18-20 mm pour les parcelles plus humides.

A cette période, les « amandes » grossissent de 0,8 mm par jour.

Pour les variétés plus tardives :

Le développement des châtaignes est moins avancé et la période à risque démarrera un peu plus tard.

De la même façon que ci-dessus, on peut vérifier le développement des futures châtaignes pour détecter le stade sensible, lorsque les « amandes » atteignent 15 mm (parcelles sèches de Marigoule).

Publication de la Chambre Régionale d'Agriculture du Languedoc-Roussillon

Directeur de publication : Guy Giva

Rédacteur en chef : Christel Chevrier

Comité de rédaction : Valérie Gallia, Cyril Sévely, Marc Fratantuono, Jean-Michel Duriez

Rédigé en collaboration avec : Chambres d'agriculture, AFIDOL, CETA du Vidourle, Cofruid'Oc, CEHM, SERFEL, SUAMME, CENTREX, Escudier, CAPL, Perret, Jullian.

Crédits photos : CEHM, SERFEL

Ce bulletin est produit à partir d'observations ponctuelles. S'il donne une tendance de la situation régionale, celle-ci ne peut être transposée telle quelle à la parcelle.

La CRA-LR dégage donc toute responsabilité quant aux décisions prises par les arboriculteurs et les invite à prendre leurs décisions sur la base d'observations qu'ils auront eux-mêmes réalisées sur leurs parcelles et/ou en s'appuyant sur les préconisations issues de bulletins d'information technique.

écophyto2018

Réduire et améliorer l'utilisation des phytos :
moins, c'est mieux

Action pilotée par le ministère chargé de l'agriculture,
avec l'appui financier de l'Office national de l'eau et
des milieux aquatiques, par les crédits issus de la

redevance pour pollutions diffuses attribués au
financement du plan Ecophyto 2018.