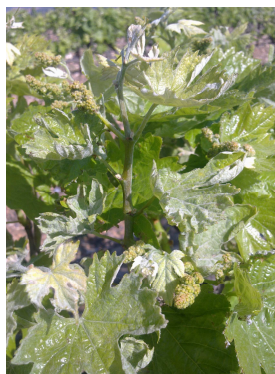


Oïdium : « drapeaux » et premiers repiquages visibles

Eudémis : Pontes visibles sur les parcelles les plus avancées

Oïdium



Aude

Sur carignan, les « drapeaux » sont observés à des niveaux variables compris entre 5 et 42 % des ceps portant au moins un « drapeau ». Ces symptômes sont parfois accompagnés de repiquages.

Hérault

Des drapeaux sont observés essentiellement sur carignan dans toutes les unités agroclimatiques. Sur une soixantaine de parcelles observées dans le cadre du réseau d'observation, les fréquences et intensités des symptômes sont variables, localement importantes et souvent en augmentation depuis la semaine passée (jusqu'à 100 % des ceps observés atteints avec parfois de un à plusieurs drapeaux par cep).

Des repiquages sur feuilles sont observés sur :

- carignan dans les unités agroclimatiques du Minervois, du Biterrois, des Basse et Moyenne Vallée de l'Hérault, du Montpelliérais et du Nord Montpelliérais,
- sur parcelle sensible (cépage et/ou historique et/ou environnement sensible) dans les unités agroclimatiques du Montpelliérais et du Nord Montpelliérais.

Gard

Sur une trentaine de parcelles observées, seules quelques parcelles de carignan présentent des « drapeaux » pour le moment.

A ce jour, aucun repiquage n'a encore été détecté.

Pyrénées-Orientales

Sur les parcelles de référence, les carignans présentent des drapeaux plus ou moins fréquents selon les parcelles. Sur grenache les premiers repiquages apparaissent avec une intensité très faible.

Vignoble régional

Les observations sur parcelles à « drapeaux » et parcelles sensibles doivent être poursuivies dans la semaine à venir.

Mildiou Vignoble régional

D'après la modélisation, aucun évènement potentiellement contaminant dans tous les secteurs de la région. Aucune contamination primaire détectée sur l'ensemble du vignoble régional.

Rappel : Cas particulier des vignes inondées et avec ressuyage lent (Aude et Hérault) lors des pluies du 12 au 16 mars, une surveillance attentive doit être poursuivie.

Tordeuses de la grappe Vignoble régional



Les captures d'eudémis se poursuivent sur tous les secteurs. Les pontes sont visibles notamment dans les secteurs et parcelles les plus avancés.

Erinose Vignoble régional

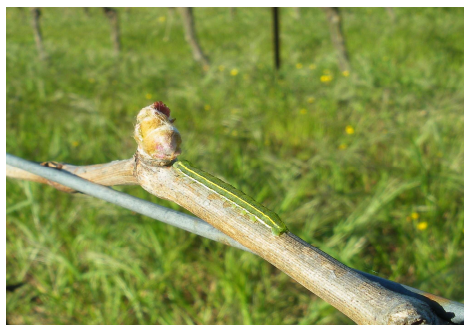
Globalement peu de symptômes sont visibles dans le vignoble. Cependant quelques parcelles présentent une fréquence importante avec un maximum de 80 % de rameaux atteints.

La croissance rapide de la végétation est peu propice à son extension et sur les quelques parcelles touchées, on constate globalement une amélioration de la situation.

Acariens Hérault

Les comptages réalisés au vignoble montrent la présence essentiellement d'acariens utiles et dans quelques parcelles d'acariens nuisibles.

Ravageurs secondaires



Xylena exsoluta

Vignoble régional (Aude, Hérault, Pyrénées-Orientales)

Dans quelques parcelles, ce ravageur est observé.

Cigariers

Hérault et Gard

Dans quelques parcelles, la présence de cigariers est observée.

Publication de la Chambre Régionale d'Agriculture du Languedoc-Roussillon

Directeur de publication : Guy Giva

Rédacteur en chef : Christel Chevrier

Comité de rédaction : Blandine Broquedis, Nadine Bals, Laure Bérard-Delay, Fabrice Guillois, Christophe Pueyo

Rédigé en collaboration avec : Chambres d'agriculture LR, Escudier, BASF, CAPL, A.C.H.

La Cavale, Lycée Charlemagne, Pérès Montariol, Ets Touchat, SAS Maurin, Ets Jullian, FREDON-LR

Ce bulletin est produit à partir d'observations ponctuelles. S'il donne une tendance de la situation régionale, celle-ci ne peut être transposée telle quelle à la parcelle. La CRA-LR dégage donc toute responsabilité quant aux décisions prises par le viticulteur et les invite à prendre leurs décisions sur la base d'observations qu'ils auront eux mêmes réalisés sur leurs parcelles et/ou en s'appuyant sur les préconisations issues de bulletins d'information technique.

Crédit photos : Groupe Chambre