

Réseau des bâtiments innovants

Fiche 46-2

Chèvrerie de 240 places

Optimisation du travail

Intégration paysagère



Description de l'exploitation et du cheptel

- 220 chèvres
 - Production de 170 000 litres de lait
 - Bâtiment mis en service en 2001
- 101 ha SAU dont :
 - 78 ha de SFP
 - 23 ha de céréales et maïs
- 4 UMO en GAEC
- Autres activités
 - Atelier de 65 vaches allaitantes
 - Atelier porcin de 100 places naisseur

Petite région agricole

Élevage situé dans le Ségala :

- sols sablo-limoneux et sablo-argileux,
- 650 m d'altitude, 1250 mm de pluviométrie,
- bâtiment situé en promontoire exposé aux vents d'autan et d'Ouest,
- zone polyculture élevage.

Témoignage des éleveurs

Cet atelier a été créé pour l'installation d'un des associés.

Il devait répondre aux contraintes de travail sur l'exploitation.

Nos objectifs principaux étaient d'optimiser l'organisation pour réduire la main-d'œuvre et la pénibilité sur cet atelier. La fonctionnalité du bâtiment nous laisse le temps pour une surveillance plus fine des animaux.

Nous avons également mis un accent sur l'intégration paysagère.



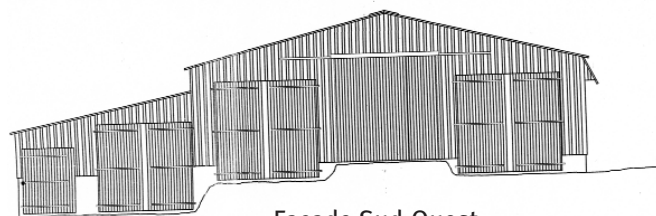
Le bâtiment en un coup d'œil

Chèvrerie de 240 places

- 600 m² couverts,
 - portique central bi-pente de 11 m x 40 m,
 - un appentis (6,10 m x 40 m) pour la salle de traite et la nurserie.



Vue du long-pan et stockage des aliments.



Façade Sud-Ouest

Matériaux principaux

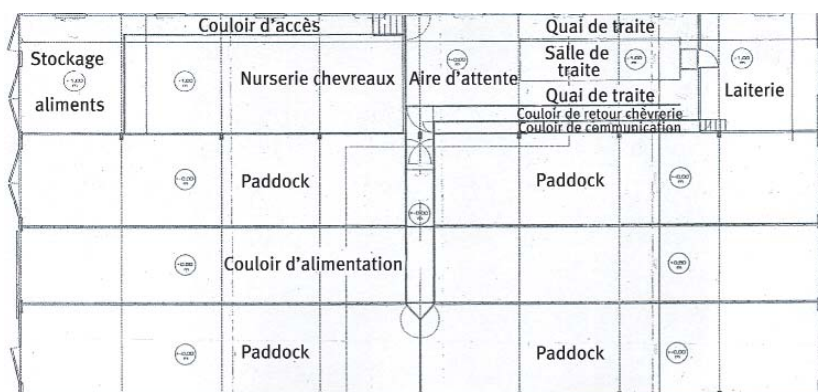
- Bardage et portails en bois.
- Bandeau éclairant en polycarbonate sur les longs-pans.

Aménagement intérieur

- Deux paddocks en aire paillée sur "castine" (calcaire compacté) avec un couloir central de 3,5 m.
- Alimentation avec godet dessileur et distributeur automatique sur rails, abreuvoirs individuels.
- Stockage du concentré : lien direct avec la distribution.
- Salle de traite, 2 x 15 postes, double équipement et décrochage automatique.
- Nurserie séparée du bâtiment des adultes.
- Alimentation avec une louve (distribution automatique du lait).



Vue de la salle de traite.



Aspects du bâtiment

- Bardage bois.
- Toiture fibro-ciment, teinte naturelle.
- Chemin d'accès à la laiterie goudronné.
- Abords des bâtiments entretenus et aménagés.



Bardage bois sur atelier et chèvrerie (arrière-plan).



Le confort des animaux

- Les surfaces d'aire de vie sont largement dimensionnées (1,4 m² par chèvre).
- La ventilation est assurée par un bardage décalé avec des volets réglables et une faîtière ouverte équipée de tôles pare-vent.
- Isolation en toiture et bardage bois.
- Pour la nurserie, la ventilation est de type dynamique avec deux extracteurs. Un chauffage localisé par radiants infrarouges est installé en période de mise bas.



Bardage décalé.



Vue de la nurserie.

Le travail de l'éleveur

- Optimisation de l'alimentation avec distribution par le godet dessileur et pesée électronique de la ration.
- Le "télescopique" est aussi utilisé pour le paillage et l'affouragement.
- Organisation des circuits vers la salle de traite (photo 6).
- Décrochage automatique dans la salle de traite.
- Distribution automatisée du concentré (adultes) et du lait (chevrettes).
- Pré-stockage de la paille facilitant le paillage.
- Présence d'un coin sanitaire avec vestiaire pour les éleveurs.



Couloir d'accès à la salle de traite.



Pré-stockage de la paille sur pivot.



Distributeur automatique de concentrés.

La gestion des effluents

- Stockage au champ du fumier de l'aire paillée.
- Recyclage partiel des eaux blanches pour laver les quais.
- Les eaux de salle de traite (vertes et blanches) sont envoyées dans une fosse à lisier qui sert également pour les ateliers porcins et allaitants.
- L'aire d'attente est sur caillebotis avec pré-fosse de stockage.

Les coûts du bâtiment

- Estimation du coût global : 150 000 € HT, y compris salle de traite et matériel, soit un coût moyen de 625 €/chèvre suitée.
 - A noter la part d'autoconstruction en totalité sauf terrassement.
- Les coûts induits du bâtiment : achat d'un "télescopique" et d'un godet dessileur, également utilisés pour les autres ateliers.



Commentaires des éleveurs

Nous sommes contents de travailler dans ce bâtiment.

Le travail d'astreinte quotidien est de 5 heures par jour en moyenne (la traite comprise).

En période de mise bas et au démarrage des chevrettes, l'astreinte augmente (surveillance, gestion de la louve,...).

La surveillance des chèvres se fait pendant le nettoyage manuel des couloirs et le passage du distributeur.

Le matériel de distribution des aliments est conçu et utilisé pour permettre la transmission des informations d'une personne à l'autre (faciliter le remplacement).

Si c'était à refaire...

- Prévoir un bâtiment plus long pour permettre le parage du distributeur (au moins 2 m).
- Prévoir des tuyaux d'évacuation des eaux de salle de traite de plus gros diamètre

Avis des conseillers bâtiments

Ce bâtiment présente des points forts :

- organisation optimisée de l'alimentation,
- aires de vie largement dimensionnées et isolation thermique,
- nurserie séparée avec ventilation dynamique,
- intégration paysagère réussie (bardage bois et aménagement des abords).

Cependant, les surfaces d'entrée d'air peuvent s'avérer insuffisantes. Les volets réglables peuvent générer des courants d'air.

Il s'agit d'une réalisation technique réussie mais coûteuse.

Pour en savoir plus...

Cette fiche a été réalisée par **M. Damien Lauprêtre et M. Serge Rigal**

Tél. 05 65 23 22 05 - Email : d.laupretre@lot.chambagri.fr

Chambre d'Agriculture du Lot, 499 avenue Jean Jaurès, 46000 CAHORS

L'ensemble des fiches du réseau est consultable et téléchargeable sur les sites internet de

- la Chambre Régionale www.cra-mp.org
- l'Institut de l'Élevage www.inst-elevage.asso.fr

Le réseau des Bâtiments Innovants de Midi-Pyrénées est animé par les Chambres d'Agriculture de la région, le GIE Promotion de l'Élevage et l'Institut de l'Élevage (site de Toulouse).

Cette fiche a été réalisée avec le concours financier du Cas DAR.

Juin 2006