

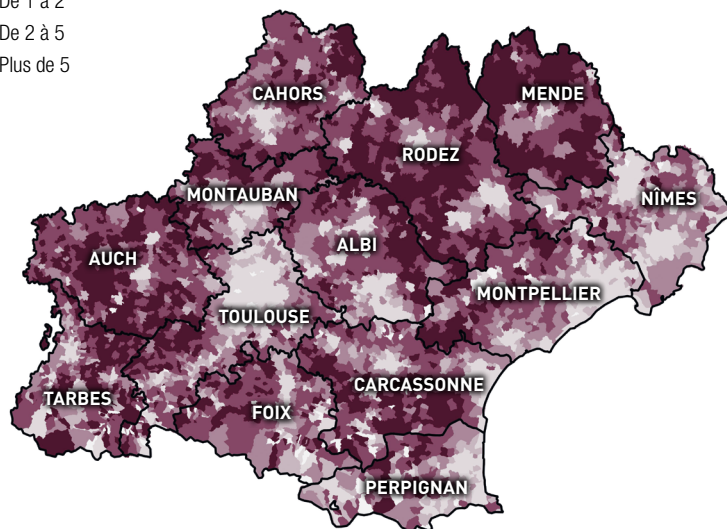
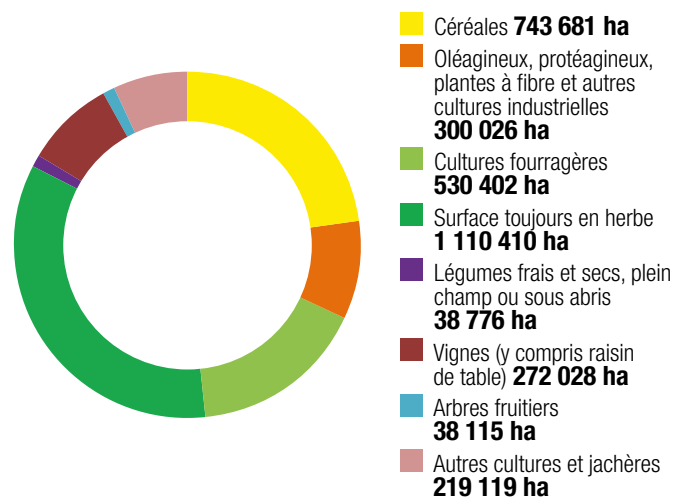
L'AGRICULTURE D'OCCITANIE



L'Occitanie est la **1^{re} région agricole française** avec près de 60 000 exploitations agricoles en 2019. Comme dans le reste de la France, le nombre d'exploitations agricoles est en constante diminution. Après un ralentissement du rythme des disparitions vers la fin des années 2000 (-1,5% par an entre 2007 et 2012), on assiste à une nouvelle chute : -1% par an entre 2012 et 2015 et -3,8% par an entre 2015 et 2018. Ce sont ainsi entre 4 et 5 exploitations agricoles qui disparaissent chaque jour en Occitanie.

Nombre d'exploitations agricoles pour 100 habitants

- Moins de 0,1
- De 0,1 à 0,55 (moyenne nationale)
- De 0,55 à 1 (moyenne régionale)
- De 1 à 2
- De 2 à 5
- Plus de 5



DENSITÉ D'EXPLOITATIONS AGRICOLES RAPPORTÉE À LA POPULATION EN 2018

[Sources : INSEE ; MSA/traitement ODR-CRAO]

* Cette carte présente le nombre d'exploitations par commune, rapporté au nombre d'habitants (nombre d'EA pour 100 habitants). La légende permet de comparer la situation de chaque commune par rapport à la moyenne nationale (0,55 EA/ 100 hab) et à la moyenne régionale (1 EA/ 100 hab).

UTILISATION DES SURFACES DANS LES EXPLOITATIONS AGRICOLES D'OCCITANIE : 3 252 557 HA [Source : SAA 2019]

LES CHIFFRES OCCITANIE

- **59 527** exploitations en 2019 : **1^{re}** région avec **16,5%** des exploitations françaises
- **3 144 208 ha** : **2^e** région avec **12%** de la SAU métropolitaine
- **93 340 UTA** : **2^e** région avec **14%** de la main-d'œuvre agricole française
Et **2^e** région employeuse de main-d'œuvre agricole avec **12%** de la main-d'œuvre salariée nationale
- SAU moyenne de **52 ha** par exploitation contre **73 ha** en France métropolitaine
- **5^e** région productrice de céréales et oléo-protéagineux avec **9%** des surfaces françaises
- **2^e** région productrice de maïs semences avec **27%** des surfaces françaises
- **1^{re}** région viticole avec **34%** des surfaces françaises
- **2^e** région productrice de fruits avec **19%** des surfaces françaises
- **4^e** région productrice de légumes frais avec **12%** des surfaces françaises
- **1^{re}** région productrice de légumes secs avec **34%** des surfaces françaises

- **7^e** région bovine avec **8%** des effectifs français
- **1^{re}** région ovine avec **33%** des effectifs français, **32%** de la production de viande et **70%** de la production de lait nationales
- **3^e** région caprine avec **14%** des effectifs français
- **4^e** région équine avec **11%** des effectifs français
- **7^e** région porcine avec **3%** des effectifs français
- **9^e** région en volailles avec **3%** des effectifs français
- **2^e** région en palmipèdes gras avec **19%** des effectifs français
- **1^{re}** région apicole avec **23%** des ruches françaises
- **9%** des exploitations pratiquent une activité de diversification* (estimation 2010)
- **18,5%** commercialisent des produits via un circuit court (estimation 2010)
- **15,6%** des exploitations et **16%** de la SAU sont en Agriculture Biologique (yc en conversion)
- **66%** des exploitations professionnelles commercialisent des produits sous SIQO (yc AB)**

[Sources : RA 2010, Terruti 2019, MSA 2020/ traitement ODR-CRAO, BAEA 2019, Agence Bio 2019, SAA 2019].

* « Diversification » inclut la transformation (hors vins), l'accueil, l'agrotourisme, les travaux à façon, la production d'énergie renouvelable et toute autre activité lucrative qui ne soit pas de la production agricole.

** Estimation en 2019.

Malgré l'érosion continue, la densité d'exploitations agricoles sur le territoire régional (Cf carte ci-contre) reste presque deux fois plus élevée que la moyenne nationale avec 1 exploitation pour 100 habitants en 2018. Occitanie est la 1^{re} région française en termes de densité agricole. Néanmoins, la densité régionale diminue plus rapidement qu'en moyenne nationale. Ce phénomène résulte des évolutions régionales fortes à la fois en termes de baisse du nombre d'exploitations agricoles et d'augmentation de la population. Le maillage territorial suit les disparités liées à l'urbanisation

particulièrement forte autour de Toulouse, de Montpellier et du littoral méditerranéen. Ainsi, la Lozère est le département le plus agricole avec 3,16 exploitations pour 100 habitants et une densité agricole quasi stable ; alors que la Haute-Garonne affiche un taux plus bas que la moyenne nationale (0.35 EA/100 hab) et qui baisse très rapidement. Bien que leur taille ait augmenté, les exploitations régionales sont plutôt petites en termes de SAU. En effet, **la SAU moyenne régionale reste inférieure de 30% à la moyenne française** et augmente moins rapidement.

LES CHIFFRES CLÉS DE L'ÉCONOMIE DES EXPLOITATIONS AGRICOLES D'OCCITANIE (Sources : Comptes de l'Agriculture - RICA)

L'économie agricole d'Occitanie (Comptes de l'Agriculture)	Occitanie	France Métropolitaine	Comparaison Occitanie/FR «2019»
Valeur ajoutée brute régionale (en millions d'euros) - "2019"	2 726	32 778	8%
EBE régional (en millions d'euros) - "2019"	2 675	31 727	8%
dont subventions d'exploitation (non liées au produit) - "2019"	40%	24%	14%
Indicateurs de l'économie des exploitations agricoles (RICA)	Occitanie	France Métropolitaine	Comparaison Occitanie/FR «2019»
RCAI (€/UTANS) - "2019"	17 347	29 210	59%
Évolution du RCAI entre "2018" et "2019"	+0,5%	+14,2%	
Productivité des surfaces (€/ha) - "2019"	1 717	2 253	76%
Productivité de la main-d'œuvre (€/UTA) - "2019"	66 293	100 507	66%
Charges à l'hectare (€/ha) - "2019"	1 810	2 180	83%

* l'indication "20.." : moyenne triennale affectée à l'année indiquée ("2019" : moyenne des résultats 2017, 2018 et 2019 affectée à 2019)

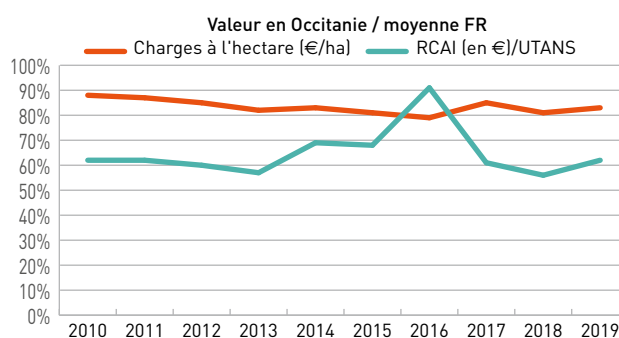
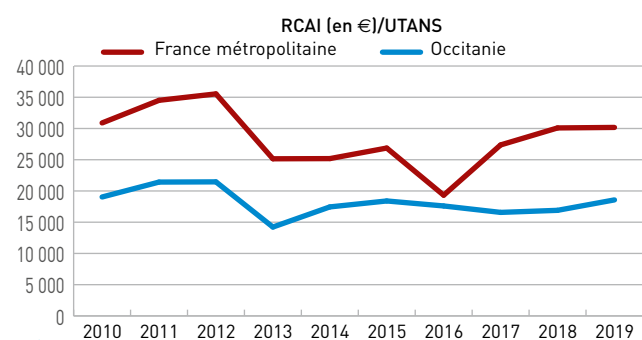
Malgré le poids de son agriculture, la région Occitanie ne représente que 8% de la valeur ajoutée agricole et de l'EBE national alors qu'elle compte 16,5% des exploitations. La productivité des exploitations agricoles de la région est assez faible et leurs résultats économiques sont globalement bas (voir tableau ci-dessus). On observe notamment une dépendance aux aides plus forte et des charges qui restent importantes par rapport à la moyenne française, fragilisant ainsi l'économie des exploitations.

Historiquement, le revenu agricole moyen en Occitanie a toujours été en dessous de la moyenne française (entre 60 et 75% du revenu national) et **la région enregistre régulièrement le revenu le plus bas de France**. Après une forte chute en 2013, le RCAI en Occitanie est resté relativement stable depuis 2014, alors que la moyenne nationale a connu une forte chute en 2016 (cf graphiques ci-dessous), essentiellement en raison de la chute du prix des céréales. À l'inverse, la remontée du RCAI national en 2018 et 2019 a été beaucoup moins

marquée en Occitanie. Durant ces dernières années, il semblerait que la grande diversité des productions présentes dans la région lui ait conféré une certaine stabilité économique par rapport à des régions plus spécialisées.

Néanmoins, la stabilité de la moyenne régionale masque de très fortes disparités de revenu entre les filières et les territoires (cf pages filières). Sujette à de nombreux événements climatiques extrêmes, la région Occitanie connaît régulièrement des années difficiles.

La région est également très concernée par les contraintes économiques liées aux zones à handicap naturel (ou zones défavorisées). En effet, 85% du territoire est en zones défavorisées, dont environ la moitié en zones de montagne (yc piémont et haute montagne). Du point de vue agricole, cela concerne 86% de la SAU et 72% des exploitations agricoles, principalement situées en zones défavorisées simples.



ÉVOLUTION DU REVENU AGRICOLE ET DES CHARGES EN OCCITANIE COMPARÉS AU REVENU AGRICOLE FRANÇAIS

(Source RICA)

PLUS D'INFOS sur

DRAAF Occitanie : <http://draaf.occitanie.agriculture.gouv.fr/DONNEES>

Chambre Régionale d'Agriculture : <https://occitanie.chambre-agriculture.fr/publications/toutes-les-publications/agriculture-regionale/>



RÉPARTITION ET ÉVOLUTION DES EXPLOITATIONS AGRICOLES SELON LES ORIENTATIONS DE PRODUCTION

[Sources : RA2010/INOSYS ; MSA-traitement ODR/CRAO]

Grandes orientations de production	Nombre d'exploitations agricoles en 2010 (RA 2010 - typologie INOSYS*)	Nombre d'exploitations agricoles en 2010 (MSA - typologie OTEA**)	Nombre d'exploitations agricoles en 2017 (MSA - typologie OTEA**)	Nombre d'exploitations agricoles en 2018 (MSA - typologie OTEA**)	Évolution 2017-2018 (MSA - typologie OTEA**)
Grandes cultures et cultures industrielles	9 894	13 231	11 886	11 618	-2,3%
Cultures permanentes et spécialisées	16 582	22 944	19 421	19 025	-2,0%
Arboriculture	2 220	2 731	2 324	2 302	-0,9%
dont Maraîchage-horticulture	1 778	2 613	2 289	2 313	+1,0%
Viticulture	12 584	17 600	14 808	14 410	-2,7%
Polyculture	3 575	77	82	82	+0,0%
Élevage herbivore	16 557	22 661	19 301	18 927	-1,9%
Bovin lait	1 622	4 764	3 777	3 631	-3,9%
dont Bovin viande	8 209	10 353	8 686	8 493	-2,2%
Autres herbivores (ovins, caprins,...)	6 726	7 544	6 838	6 803	-0,5%
Élevage granivore (porcs, volailles, palmipèdes, lapins)	624	2 659	2 765	2 849	+3,0%
Polyculture-élevage	6 151	330	296	294	-0,7%
Autres ou non renseigné	5 050	10 072	7 493	7 285	-2,8%
Exploitations non professionnelles (hors champ INOSYS)*	19 896	-	-	-	-
TOTAL DES EXPLOITATIONS	78 329	71 974	61 244	60 080	-1,9%

* Cf définitions p. 53

** Le nombre d'exploitations est calculé à partir du croisement des deux fichiers MSA d'enregistrement des actifs agricoles (non salariés et salariés).

Les exploitations sont classées par OTEA selon une variable calculée par l'ODR sur la base de l'activité prépondérante en termes de temps de travail pour tous les individus présents sur l'exploitation.

Les deux typologies (INOSYS et OTEA) étant différentes, on constate des écarts importants sur certains groupes, en particulier les groupes mixtes.

La région **Occitanie présente une très grande diversité de productions agricoles** (voir carte ci-contre). La variabilité des paysages et du climat a permis le développement d'agricultures très variées, couvrant pratiquement la totalité des productions agricoles existantes en France. Le relief et l'hydrographie expliquent en grande partie la répartition des productions sur le territoire. En effet, si les montagnes et les causses sont propices à l'élevage d'herbivores, les plaines et coteaux du centre-ouest de la région sont plutôt orientés vers les grandes cultures, avec quelques zones adaptées au développement des cultures pérennes, essentiellement le long des cours d'eau. Le littoral, quant à lui, se prête plutôt à la viticulture qui est très largement dominante dans cette zone.

Les évolutions récentes observées sur les orientations de production des exploitations (cf tableau ci-dessus) montrent certaines mutations

dans le profil des productions régionales. En effet, on constate que le nombre d'élevages granivores, d'élevages de petits ruminants et d'exploitations maraîchères baisse nettement moins vite que les systèmes les plus emblématiques de la région.

Ces évolutions récentes sont la résultante de plusieurs phénomènes exogènes comme le changement climatique, l'évolution des modes de consommation, les politiques publiques et les accords commerciaux internationaux. La crise économique et sanitaire provoquée en 2020 par le coronavirus est d'ores et déjà venue accentuer ces phénomènes et sera probablement à l'origine d'une accélération des mutations préexistantes dans les systèmes agricoles.