



L'ÉLEVAGE OVIN LAIT

Avec près de 794 000 brebis laitières (brebis ayant mis bas) et une production pour la campagne 2019-2020 de 218 millions de litres (soit 74% de la collecte nationale), **l'Occitanie se classe à la tête des régions productrices de lait de brebis.**

La production est largement concentrée dans la zone AOP Roquefort, en Aveyron, dans le Tarn et en Lozère. Ces trois départements détiennent 95% des brebis laitières et produisent 97% de la production totale de la région. La zone reconnue pour l'AOP Roquefort s'étend également sur une partie des départements de l'Aude, de l'Hérault et du Gard. Hors zone AOP Roquefort, les producteurs sont plutôt orientés sur la fabrication de produits fermiers et la vente directe.

En 2018, la région Occitanie comptait 1 972 exploitations ayant des brebis laitières. Au cours des dix dernières années, la région a enregistré une diminution de son nombre de producteurs ovins laitiers de 11%. En parallèle, les effectifs de brebis laitières sont en hausse (+11%) et la production régionale a progressé de 16%. C'est à partir de la campagne 2016, première campagne effective de la mise en place d'un nouveau système de gestion des volumes et des prix, que la hausse de la production a été la plus marquée.

LES CHIFFRES

- **794 122** brebis laitières (brebis ayant mis bas) ; soit 60% du cheptel national
- **1 972** exploitations ont des brebis laitières (troupeaux de 50 têtes et plus)
- **293** exploitations certifiées AB ou en cours de conversion
- **218** millions de litres produits (soit 70% de la production nationale) dont 99% sont livrés à l'industrie
- **203,8** millions d'€ de valeur produite (produit lait uniquement) soit 3% du produit agricole d'Occitanie

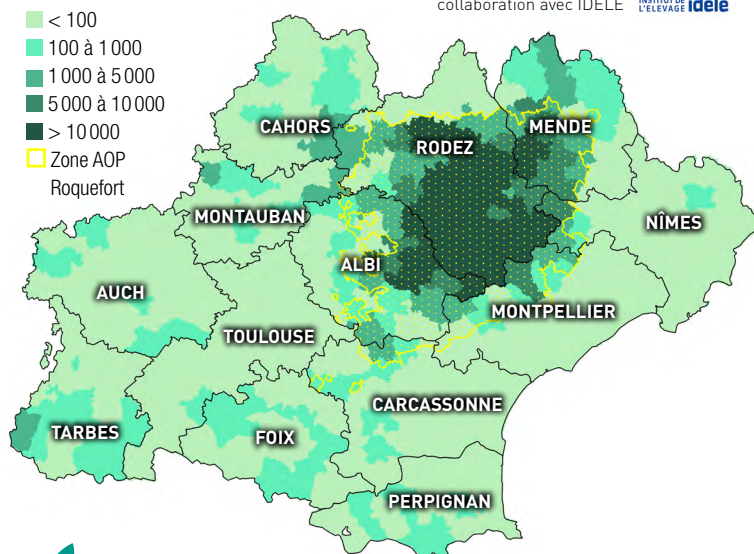
(Sources : SAA 2019, BDN1 2018¹, Comptes de l'agriculture 2019, Agence Bio 2019)

Pour la campagne 2019, la collecte interprofessionnelle de Roquefort qui représente 79% de la collecte régionale, s'élève à 166,5 millions de litres soit une baisse de 3,3% par rapport à 2018. Côté fabrications, après plusieurs années de stabilité voire de diminution, les fabrications en fromage de Roquefort sont en hausse. La part de Roquefort dans les transformations est en progression et s'établit à 45%.

Ces dernières années, on assiste à un développement de la production de lait de brebis certifiée AB, porté par le développement de l'ultra-frais. En 2019, l'Occitanie compte 293 exploitations produisant du lait de brebis en AB ou en cours de conversion. Malgré une baisse du nombre de conversions, la filière poursuit son développement avec 5% de fermes de plus qu'en 2018 et 1% de brebis supplémentaires. Le cheptel d'Occitanie représente 76% du cheptel bio français et près de 13% de cheptel de brebis laitières totales de la région. 90% du lait de brebis bio de la région est produit sur les départements de l'Aveyron et de la Lozère.

Nombre de brebis laitières par canton

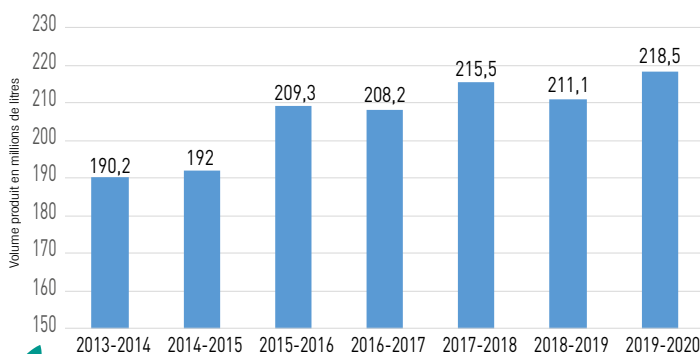
- < 100
- 100 à 1 000
- 1 000 à 5 000
- 5 000 à 10 000
- > 10 000
- Zone AOP Roquefort



Cette page a été réalisée en collaboration avec IDELE



RÉPARTITION DES BREBIS LAITIÈRES (Source : BDN1 2018¹)



COLLECTE RÉGIONALE DE LAIT DE BREBIS

(Source : Enquête mensuelle laitière SSP-France AgriMer)

COMBINAISON D'ATELIERS D'ÉLEVAGE DANS LES EXPLOITATIONS OVINES LAITIÈRES (Source : BDN1 2018¹)

	2008	2018
Ayant des ovins lait	2 215	1 972
Ovins laits seuls	1 473	1 183
Ovins laits et bovins	514	553
Ovins laits et ovins allaitants ou caprins	192	183
Ovins laits et granivores	24	26
3 ateliers et plus, dont un ovin lait	12	27

1. BDN1 2018 : alimentée par les EDE, traitement Institut de l'Élevage, troupeaux déclarants au moins 50 reproducteurs (brebis, béliers et agnelles de plus de 6 mois)

FAITS MARQUANTS 2020 : RECORD DE COLLECTE

La campagne 2020 a été marquée par une forte progression de la collecte sur les cinq premiers mois (octobre à février) en lien avec un démarrage toujours plus précoce des lactations et la bonne qualité des fourrages récoltés. Fin mars, malgré une mise à l'herbe précoce, les conditions de pâturage ont été perturbées par la survenue d'un refroidissement qui a freiné la production, répondant à la demande des laiteries de réduire la production au début de la crise sanitaire du Covid-19. Au final, la collecte régionale 2020 est en hausse de 3,5% et s'établit à 218,5 millions de litres, soit un volume record. Cette croissance de production est tirée par une demande qui s'accroît. Si le Roquefort reste le produit phare de cette filière, les achats en France progressent (+6% en 2020) et les exportations restent stables. De nouveaux produits à base de lait de brebis se sont développés et participent au dynamisme de la consommation à la fois pour les ultra-frais et les fromages de brebis.

PLUS D'INFOS sur

Chambre régionale d'agriculture : <https://occitanie.chambre-agriculture.fr/productions-techniques/elevage/ovins-caprins/etudes-et-references-en-ovin-lait/>
Institut de l'élevage : <http://idele.fr/filieres/ovin-lait.html>

ANALYSE ÉCONOMIQUE DES EXPLOITATIONS OVINS LAIT

Exercices clos entre le 01/07/2019 et le 30/06/2020
(Source : CERFRANCE Occitanie)



LE POINT CAMPAGNE

En 2019, le nombre de producteurs continue de diminuer. En Occitanie, la collecte en lait de brebis a baissé de 2% par rapport à 2018. La mauvaise qualité de la ration de base du début de saison en est la principale cause. La transformation est restée dynamique, surtout pour les ultra-frais (+12,4%) mais aussi pour le Roquefort (+5%).

Pour le Roquefort, la consommation des ménages s'est stabilisée après une baisse en 2018. La consommation des fromages frais et produits ultra-frais progresse depuis quelques années ; cette dynamique s'est poursuivie en 2019.

→ Les charges augmentent plus vite que les produits

L'effectif est stable, le volume de lait produit est très proche entre les 2 campagnes, seul le prix du lait a progressé (+34 € aux 1 000 litres) grâce à une meilleure qualité du lait (taux de MSU supérieur) et à la référence laitière réévaluée pour certaines exploitations.

Les conditions climatiques difficiles ont réduit le stock fourrager d'où un produit végétal plus faible. Les aides ont légèrement progressé et assurent toujours 29% du produit total. Au final, le produit ne progresse que de +1,3%.

Les charges ont nettement augmenté durant cette campagne, en particulier le poste aliment (+10%). Plus de fourrages ont été achetés pour compenser la faible récolte, ainsi que plus de concentrés pour pallier à la moindre qualité de la ration de base. Les charges de structures (cotisations sociales exploitants et charges de mécanisation) ont également progressé.

L'EBE demeure toujours d'un bon niveau, mais diminue tout de même de 4 500 €. Le revenu courant fléchit plus fortement du fait d'une politique de renouvellement du matériel toujours très active.

→ La marge de sécurité se réduit nettement

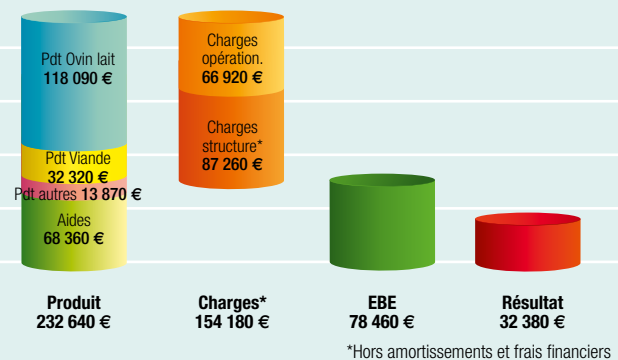
Le montant des annuités continue de croître. Malgré une légère diminution, le montant des investissements nets de cession (43 100 €) demeure conséquent. Une part plus importante a été autofinancée durant cet exercice, obligeant à puiser dans la trésorerie. Cette dernière reste certes confortable, mais une vigilance s'impose en matière d'investissement.

→ La situation financière reste saine

Malgré une diminution, le fonds de roulement demeure suffisant en assurant le financement de 9 mois du cycle de charges. Trois exploitations sur quatre continuent à bénéficier d'une situation financière très saine.

L'échantillon CERFRANCE

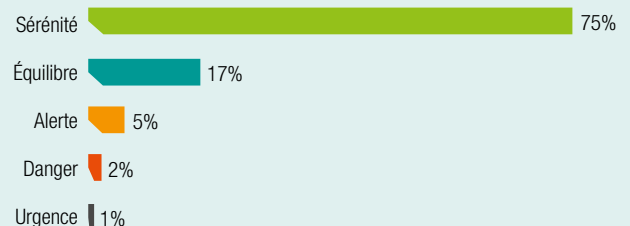
- 640 exploitations spécialisées dont 57% en GAEC, 26% individuelles et 16% en EARL
- SAU : 127 ha, dont 107 ha de SFP dont 32 ha de landes
- 1,8 UTH familiale / 0,4 UTH salariée
- Troupeau : 391 brebis
- 118 000 l. de lait vendus soit 302 l./brebis
- Prix moyen du lait : 1000 €/1000 l.



CONSTRUCTION DU RÉSULTAT ÉCONOMIQUE



UTILISATION DE L'EBE



SANTÉ FINANCIÈRE DES EXPLOITATIONS