

12/

TÉMOIGNAGE - *Guy Doléac* QUEL IMPACT DE L'APPLICATION DE SUCRE POUR LUTTER CONTRE LA PYRALE SUR MAÏS GRAIN ? - BERNADETS-DEBAT (65)



Motivation

J'ai entendu au sein du groupe DEPHY, il y a 3 ans, que des applications de sucre (saccharose ou glucose) permettaient d'agir contre les pyrales. En trouvant du sucre sur la parcelle, elles sont moins en recherche de ressources et bougent donc moins de parcelle en parcelle. En plus de cela, la dose importante de sucre ingérée par l'adulte bloque la ponte. Ainsi, même si on observe des adultes après le traitement, cela ne veut pas dire qu'il y aura de forts dégâts sur la culture.

J'ai depuis réalisé des applications de sucre en les positionnant en fonction des vols de première et de deuxième génération. Cela m'a permis de remplacer mon traitement au CORAGEN © que je faisais systématiquement auparavant sur le maïs grain.

J'ai mis en place cette stratégie sur les premiers maïs grain semés, sur environ 18 ha, pour éviter que les tiges ne cassent avant récolte.

L'exploitation

Localisation

Région Occitanie




58 ha
de SAU


dont 33 ha
irrigués


2 UTH

Labour


Plaine
limoneuse
à argilo-
limoneuse

Polyculture élevage :

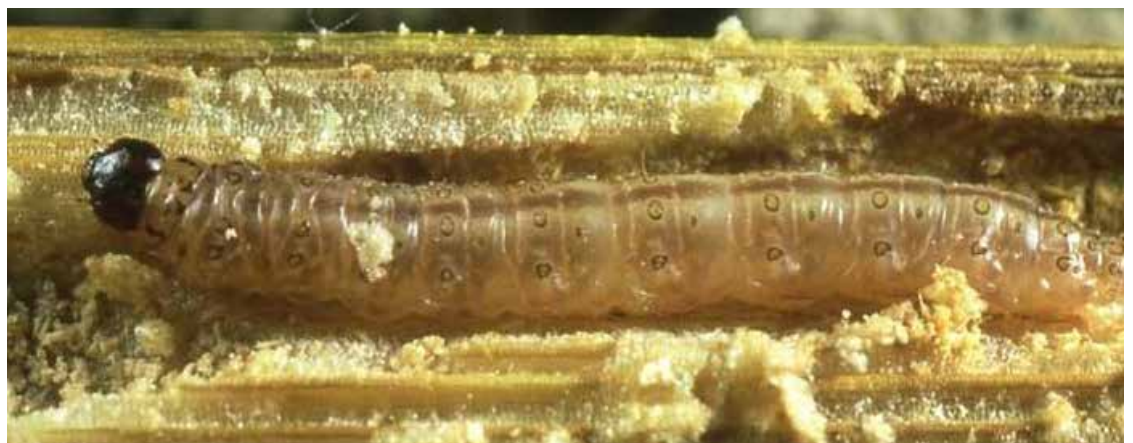
Blé tendre ; Maïs grain et ensilage ; Soja ;
Tournesol ; Prairies temporaires ; Luzerne
Volaille ; Vaches laitières

Stratégie post-analyse

EFFICIENCE

SUBSTITUTION

RECONCEPTION



Chenille de *Ostrinia nubilalis* dans une canne de maïs. Pyrale du maïs (maize pyralid)

MISE EN PRATIQUE

Application de sucre pour lutter contre la pyrale du maïs grain : ma façon de faire



En 2018, j'ai commencé à tester les applications de sucre sur 5 ha sans application d'insecticide. Les résultats étant concluants, j'ai généralisé la pratique sur la totalité de mes cultures de maïs grain (environ 15ha).



Crédit photo : Valérie Soulière

Piège chromatique



Crédit photo : Valérie Soulière

Piège tipi utilisé en complément des pièges chromatiques

Je mets en place des pièges tipis et chromatiques dès la fin juin jusqu'à fin août, je les change toutes les semaines et j'identifie s'il y a des pyrales ou pas.

Trois pièges chromatiques par parcelle, distants chacun d'environ 30 mètres, sont positionnés sur une parcelle de plus de 3 ha. Le piège englué est positionné autour d'une plante à environ 1,5 mètre du sol, face engluée coté extérieur.

Pour compléter mes îlots cette année, j'avais aussi mis en place des pièges tipis à phéromone par manque de pièges chromatiques.



Pulvérisateur

Dose :
2 passages à 10 mg/L

En pratique :
Je mets dans ma cuve 100L eau et 1g de sucre.

Dès que je comptabilise deux pyrales par piège, je positionne un traitement au **sucre**, souvent cela se déroule au moment du 1^{er} binage (fin juin). Je repasse un deuxième traitement au sucre environ 20 jours après le premier (mi-juillet).

Je ne suis pas équipé d'enjambeur automoteur donc souvent je réalise le 2^{ème} passage un peu trop tôt avant le vol de la 2^{ème} génération de pyrales qui intervient régulièrement fin juillet.

Nous avons mené un essai en 2019 pour vérifier l'efficacité des traitements au sucre. Quatre modalités ont été testées : Témoin, Référence (Coragen), Sucre et biocontrôle (Dipel DF)

	Produit	Stade d'application Cible Pyrale
Témoin	Aucun	-
Référence	Coragen 0,125 L/ha	Pic de vol
Sucre	1 x Saccharose 100 à 200 g/ha (10 mg/L, 100 à 200 L de bouillie par ha)	Limite passage tracteur + Pic de vol
Biocontrôle	Dipel DF 1Kg/ha	Pic de vol

Nous avons pu mesurer les résultats suivants :

	30 x 500 m			
Modalités	Témoin	Coragen	Sucre	Biocontrôle (Dipel)
Pesée	121 q/ha Humidité : 24,9 %	124,94 q/ha Humidité : 25,1 %	122,83 q/ha Humidité : 25,7%	-
Plantes attaquées	11%	6%	4%	12%

Nous avons pu observer que :

- Les épis étaient droits sur la partie traitée au Coragen mais pas dans les deux autres cas.
- Cela n'a pas occasionné de perte lors de cette campagne, par contre cela peut être préjudiciable sur des récoltes plus tardives.
- Le deuxième passage de sucre et de Dipel n'ont pas pu être positionnés, le maïs étant trop développé.

Comptage sésamies et pyrales Site Mazerolles



AUTRES LEVIERS QUE J'UTILISE

- Broyage de résidus systématique après maïs ensilage ce qui permet de détruire les refuges à pyrales.
- Pas de déchaumage derrière le maïs grain, des récoltes plus tardives ou un sol détrempé.

Au niveau de la réglementation

Le sucre est classé au niveau de la réglementation Européenne dans les substances de base. Son utilisation est autorisée depuis 2015 sous certaines conditions : application foliaire avant 9h du matin à la dose maximale de 100 mg/L (BBCH 12 à 89 pour le maïs doux et BBCH 12 à 51 pour le maïs grain) avec un intervalle d'application de minimum 15 jours.

MON ANALYSE SUR LA COMBINAISON DE LEVIERS QUE J'UTILISE



Intérêts

- Limiter le recours aux insecticides
- Faible coût



Points de vigilance

- Temps nécessaire pour l'observation
- Positionnement suivant les années un peu trop précoce du fait du non équipement.

Evolution des IFT



MES CONSEILS POUR REUSSIR

- Bien positionner les pièges chromatiques (dans l'espace), bien relever les observations.
- Bien positionner les 2 applications de sucre juste avant le pic de vol et avant le dernier passage tracteur surtout sur les maïs grain qui vont rester plus longtemps au champ.

MES PERSPECTIVES

- Poursuivre la pratique car je suis très satisfait des résultats.
- Prévoir l'intervention d'un entrepreneur avec un enjambeur pour traiter au pic de vol de la 2^{ème} génération lorsque ceux-ci arrivent tardivement (autour du 10 juillet).

Agriculteur membre du réseau DEPHY Ferme animé par la Chambre d'Agriculture des Hautes-Pyrénées.

Pour plus d'informations : v.soulere@hautes-pyrenees.chambagri.fr

Année de publication : 2021



AGLAÉ : des retours d'expériences d'agriculteurs engagés au sein de GIEE, Groupes DEPHY et 30 000 et qualifiés par un comité d'experts.
Plus d'informations sur : <https://occitanie.chambre-agriculture.fr>



Action financée par :

