

Compte-rendu d'essai

PECHER 2014 COMPORTEMENT VARIETAL EN BIO

Date : Octobre 2014

Rédacteur(s) : Valérie GALLIA (SERFEL/CA30), Philippe BLANC (SERFEL),
Benjamin PATOUILLARD, Sara LONDON (SERFEL)

Essai rattaché à l'action n° : 31.2002.16

Titre de l'action : Agriculture Biologique

1. Thème de l'essai

Les variétés de pêcher et de nectarinier présentent un renouvellement rapide en culture conventionnelle. Leur adaptation à une conduite en AB est mal connue et est étudiée dans le cadre de cet essai pluriannuel.

2. But de l'essai

Suivi du comportement variétal d'une collection de pêcher en agriculture biologique (AB).

3. Facteurs et modalités étudiés

On étudie le facteur « variété ».

4. Matériel et Méthodes

– Matériel Végétal

Suivi de 12 variétés de pêches / nectarines (plan en annexe 1).

6 à 63 arbres par variété, plantées en 2009.

Distances de plantation : 6 x 3 m

Taille et système de conduite : gobelets

– Site d'implantation

Site : SERFEL

Parcelle : I 22

– Dispositif expérimental

Dispositif de type « Collection variétale niveau 2 ».

Pas de dispositif statistique.

– Observations et mesures

- Stades phénologiques : - Débourrement
- Date de floraison (début, 50%, fin)
- Résultats agronomiques : - Rendement en kg/arbre, par passage
- Comptages tares : noyaux fendus et cracking
- Calibrage (sur 5 caisses par passage)
- Pimprenelle (sur 20 fruits du calibre dominant par passage)
- Pression sanitaire : - Observation selon la pression de l'année de la cloque, de l'oïdium, des pucerons, de la Top, des cicadelles...
(Nb foyers / arbre ou note d'infestation)
- Données météo : - Station CIMEL sur le site de la SERFEL

– Traitement statistique des résultats

Comparaisons de moyennes pour certaines variables uniquement.

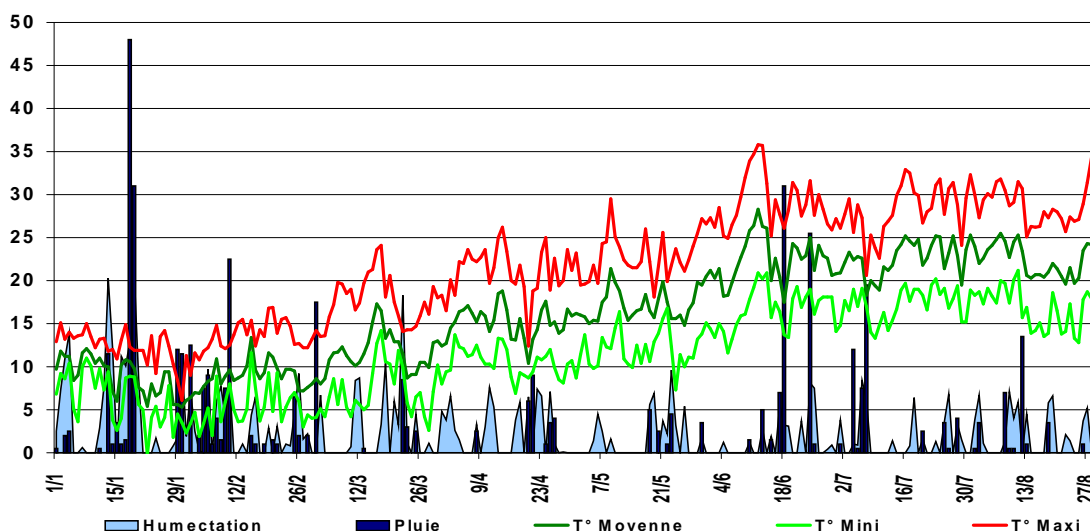
5. Résultats détaillés

– Conditions climatiques 2014

La fin de l'année 2013 est globalement sèche et se caractérise par des alternances de températures froides (sans excès) et très douces. Par la suite, les mois de janvier et surtout février sont plus frais et très pluvieux.

T (°C) et pluie (mm)

METEO 2014



Le printemps est marqué par quelques épisodes humides, encadrés par des périodes venteuses (Mistral) et sèches. La floraison se fait dans de bonnes conditions climatiques. Les températures, sont supérieures aux normales en mars, puis font le « yo-yo » jusqu'à la fin avril. Cette période est favorable au développement de la G1 de la tordeuse orientale du pêcher, qui est viable à 100%.

En revanche, la pression cloque est faible cette année.

Le mois de mai et la première décade de juin sont plutôt secs ; puis, une série de pluies importantes en intensité intervient : cette période à forte humectation est favorable au développement des premiers symptômes de monilia.

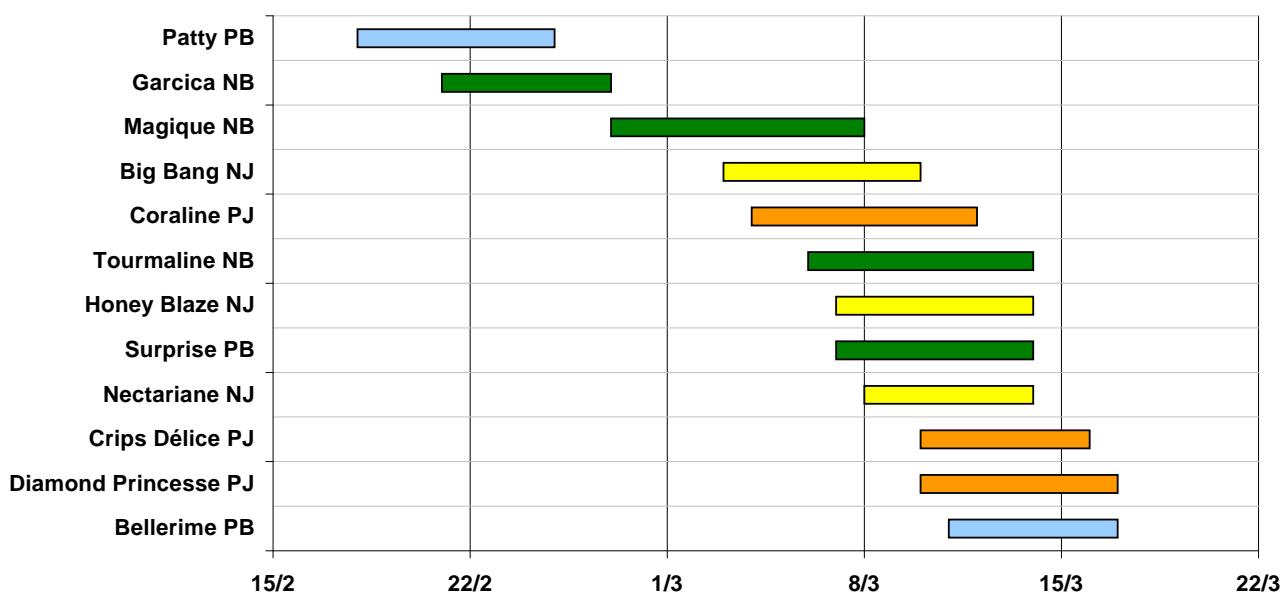
Ensuite, les conditions sont estivales, avec quelques épisodes pluvieux souvent suivis de plusieurs jours de Mistral fort qui assainissent l'ambiance.

– **Calendriers variétaux 2014**

Les deux graphiques suivants indiquent les périodes et les durées de floraison et de récolte des variétés en suivi.

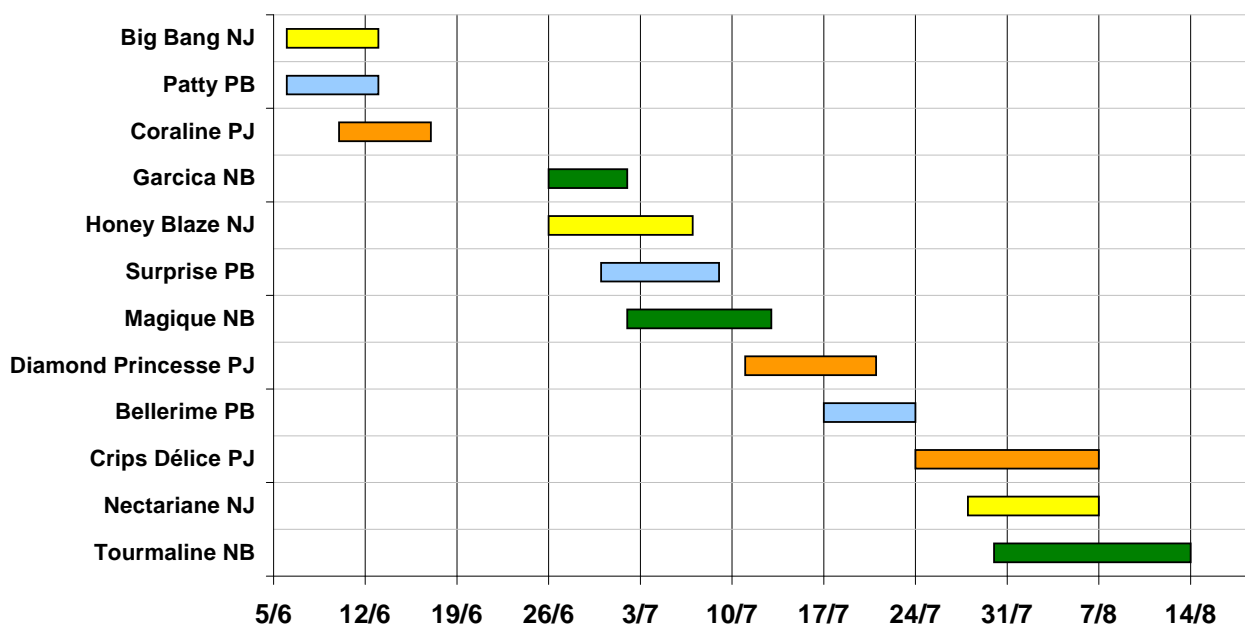
La période de floraison des pêchers est précoce cette année. Elle se déroule dans de bonnes conditions climatiques..

COMPORTEMENT VARIETAL BIO : FLORAISONS 2014



Les maturités sont elles aussi précoces et s'étalent du 06/06 au 14/08 pour l'ensemble de la collection.

COMPORTEMENT VARIETAL BIO MATURITES 2014



– Pression sanitaire 2014

• *Maladies*

A l'inverse de l'année dernière, la pression cloque est faible en 2014 : les conditions climatiques sont peu favorables aux contaminations primaires ainsi qu'aux repiquages. Aucune intervention de prophylaxie n'est nécessaire.

Aucun symptôme de *Xanthomonas arboricola* n'est décelé excepté sur quelques rares feuilles en fin d'été.

Quelques dégâts d'oïdium sont observés sans impact sur la production.

La pression en monilia est en revanche toujours moyenne à forte : si les conditions climatiques sont moyennement favorables au développement des maladies de conservation cette année, l'inoculum accumulé est non négligeable. En l'absence de traitements en AB, des fruits pourris sont observés dès la mi-juin, sur les variétés les plus avancées.

Toutes les variétés ont présenté des fruits moniliés en verger, les variétés les plus tardives étant plus fortement touchées.

• *Ravageurs*

L'année 2014 est atypique en termes de pression Top : si la première génération est extrêmement précoce et viable à 100%, la pression en cours d'été est modérée. Peu de pousses minées ou de fruits piqués sont observés.

En revanche, d'importants foyers de pucerons farineux sont présents dès la fin du mois d'avril. Ils sont un peu limités par des lessivages (savon potassique) mais engendrent parfois du miellat et de la fumagine et au final sont responsables de pertes à la récolte (écarts et/ou faible calibre des fruits).

De même, la pression de *Thrips meridionalis* et californiens est forte cette année : les nectarines sont fortement touchées.

Enfin, en fin de saison, des dégâts de criquets et de punaises sont détectés.

– Résultats agronomiques

Les rendements récoltés des différentes variétés en 6^{ème} feuille menées en AB sont très variables : de 19,6 à 42,1 tonnes /ha. Ils sont globalement élevés cette année (comme dans l'ensemble des vergers gardois cette année).

Le choix est fait de vendre les fruits en « catégorie 2 » afin de limiter les déchets lors du conditionnement. Les fruits présentant des défauts d'épiderme légers et qui n'impactent pas leur tenue sont commercialisés.

En revanche, le marché n'accepte le calibre C que pour les toutes premières récoltes. Les fruits de ce calibre sont donc comptabilisés dans les déchets station.

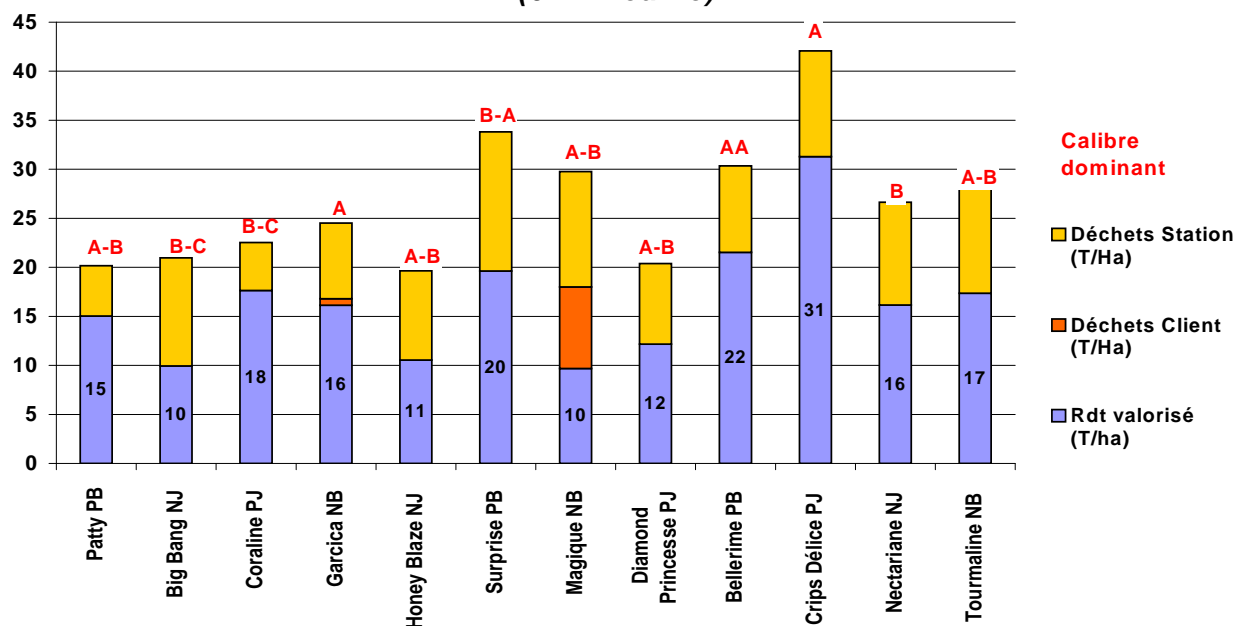
Les déchets en station correspondent donc à :

- des dégâts de pucerons, de tordeuse orientale, de punaise, de forficule...
- des fruits pourris ou avec de la fumagine,
- des fruits trop petits

Enfin, 2 litiges sont à déplorer pour les variétés Garcica et surtout Magique (déchets client).

Parmi les précoces, Patty et Coraline ont cette année un rendement très satisfaisant en AB ; Big Bang reste plus décevante.

RENDEMENTS ET CALIBRES DOMINANTS 2014 (6^{ème} feuille)



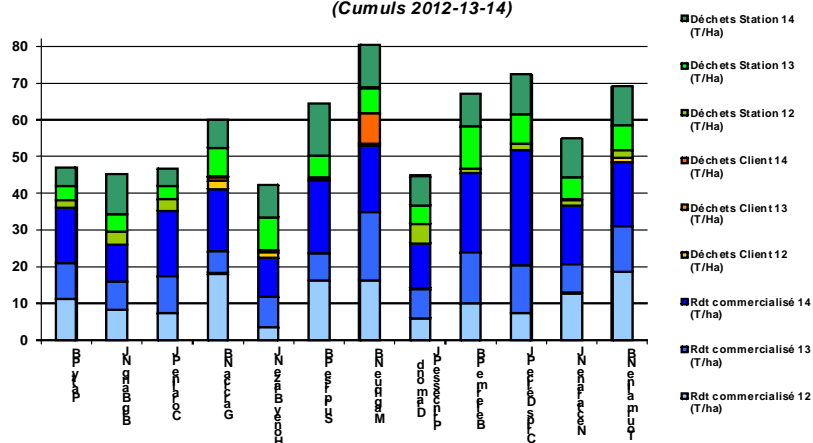
Sur le créneau suivant, Garcica et Surprise sont intéressantes, Magique est très pénalisée par le litige commercial. Honey Blaze confirme sa non adaptation à la conduite en AB.

Bellerime confirme son intérêt avec un tonnage intéressant et un calibre élevé. Diamond Princesse est très inférieure.

Enfin, sur le dernier créneau, Crips Délice est étonnante cette année ; Nectariane et Tourmaline plus décevantes.

D'une façon générale, les pêches sont rustiques et faciles à mener en AB. Cet écart est particulièrement marqué cette année avec d'importants défauts d'épiderme sur les nectarines.

RENDEMENTS COMMERCIALISES ET DECHETS (Cumuls 2012-13-14)



Lors du choix des variétés à évaluer, nos critères étaient les suivants :

Essayer de couvrir le **calendrier de production** avec pour chaque créneau au minimum une pêche et une nectarine.

Valider pour certaines d'entre elles l'intérêt pressenti. (Coraline, Surprise, Magique, Diamond princess, Bellerime, CrispDelice, et Tourmaline).

Tenter l'implantation de variétés plus modernes et à Débourrement précoce de sorte à voir si la problématique cloque reste gérable. (Patty, Garcica).

Prendre des variétés à **bon potentiel gustatif** avec des taux de sucre assez fiables pour s'accomoder de récolte de fruits un peu « fermes »

Voir pour chacune d'entre elles les **niveaux agronomiques** atteints et les confronter à ceux de ces mêmes variétés en conventionnel (références base EFI®).

Il ressort de ces trois dernières années un certain nombre d'informations :

Au delà du 5-10 août, la production de fruits en AB devient très délicate (problèmes monilias) et il est vivement recommandé de préférer les pêches aux nectarines (plus sensibles)

Confirmation du bon comportement de **Coraline** qui obtient de bons résultats. Il se trouve de plus qu'elle paraît assez tolérante à la cloque (info confirmée dans l'étude de sensibilité des variétés aux bio agresseurs menée sur les sites Serfel-Ctifl-Sefra-Centrex dans le cadre de l'expé variétés niveau 2)

Bon Comportement aussi des Variétés **Surprise, Bellerime et Crisp delice** qui obtiennent de bons niveaux agronomiques, ne génèrent pas trop de difficultés techniques ni trop d'écart de tri.

Petite déception pour **Diamond Princess** qui a pu rencontrer certaines années quelques problèmes de Monilias. Déception aussi avec **Big Bang** qui a tendance à avoir pas mal de fruits déclassés (boisés) et du calibre parfois insuffisant (notre circuit commercial refusait le C cette année).

Parmi les Nectarines testées, excellent comportement pour **Magique** (sauf cette année, un litige commercial pour des problèmes de tenue) et Confirmation que **Tourmaline** est la dernière et la seule Nectarine envisageable, à condition de bien la charger pour éviter autant que possible les départs en pourritures. Elle est très sensible à l'oïdium, mais ce bio agresseur se maîtrise très bien en Bio avec le Soufre **Nectariane** a un comportement assez moyen avec parfois des départs en pourriture. Il conviendra de bien la charger, et son fort potentiel gustatif permet d'anticiper un peu la récolte.

Garcica et Patty au débourrement précoce n'ont pas rencontré de situation ingérable en cloque pour peu que leur protection ait été faite à temps (stades pointes vertes) ; elles peuvent même parfois être moins exposées si les températures lors de leur stade sensible sont basses (< 8°). Au niveau Agronomique très bon comportement et pas de sensibilité particulière pour Patty, quelques boisées sur Garcica
Enfin confirmation qu'**Honey blaze** n'est absolument pas envisageable en bio avec ses sensibilités certaines sur oidium et monilias. Dommage car son potentiel gustatif est très élevé, on lui préférera certainement Honey Fire.

6. Conclusions de l'essai

Le verger était en 6^{ème} feuille ; et donc considéré en pleine production depuis 2013. Nous en évaluons donc son plein potentiel.

Si les niveaux agronomiques nous paraissent moyens à bons, nous notons une plus grande variabilité de résultats d'une année sur l'autre, cela étant du fait des conditions climatiques et de la « virulence » des bio agresseurs auxquels sont confrontés nos variétés.

L'impact au niveau agronomique de la culture en bio est nettement plus marqué sur les variétés de saison et tardives qui en conventionnel atteignent des niveaux très élevés.

La problématique majeure reste le Monilia et ce travail plus celui d'autres parcelles bio de la Serfel montre que tout doit être mis en œuvre pour « défavoriser » le monilia. Si le choix variétal reste primordial (ne pas planter de variété réputée sensible), ce ne sera pas suffisant pour fiabiliser les résultats. Un certain nombre d'autres éléments de l'itinéraire cultural sont tout aussi déterminants : la charge des arbres, l'hygrométrie, les méthodes prophylactiques, la gestion des irrigations.

Ce verger va ainsi pouvoir nous permettre de tenter un certain nombre de choses en ce sens.

Renseignements complémentaires :

Valérie GALLIA – v-gallia@serfel.fr (poste direct : 04.66.28.23.36)

SERFEL – 517 Chemin du Mas d'Asport - 30800 SAINT GILLES -

Tél : 04.66.87.00.22 - Fax : 04.66.87.04.62 - E-mail : contact@serfel.fr

N° action : *31.2002.16
