

Compte-rendu d'essai

Abricotier

2014

TEST TYPE DE CONDUITE :
SCION DROIT – SCION COUCHE

Date : décembre 2014
Rédacteur(s) : PINET Christian, CUNY Laetitia
Essai rattaché à l'action n°: 31.2005.03
Titre de l'action : Test type de conduite.

1. Thème de l'essai

Le but de l'essai est de vérifier l'intérêt d'une plantation en « scions couchés » par rapport à une plantation en « scions droits ».

Cet essai est mis en place afin de développer des techniques culturales permettant une amélioration de la rentabilité. Dans le cas suivant, il est recherché l'augmentation de la rapidité d'entrée en production et une meilleure utilisation de l'espace de développement des arbres.

2. Matériel et méthode

Vergers :

Variétés: Sylred, Big Red, Orangered, Bergarouge
Date de plantation : Janvier 2008
Distance de plantation : 6 x 4 m
Densité de plantation : 416 arbres / ha

Dispositif expérimental :

Nombre de répétitions : 1
Parcelle élémentaire : 10 Arbres

Modalités :

- En scions droits (scions plantés verticalement)
- En scions couchés (scions plantés selon un angle de 45° environ), dans le sens du rang orientés au Nord.

Observations :

- Temps de travaux (taille, éclaircissage, récolte), par placette.
- Rendement et calibre, par placette.
- Qualité de la récolte (IR, fermeté), par placette.
- Poids moyen des fruits, par placette.
- Circonférence de troncs, par arbre.

Dispositif statistique :

- Comparaison de moyennes

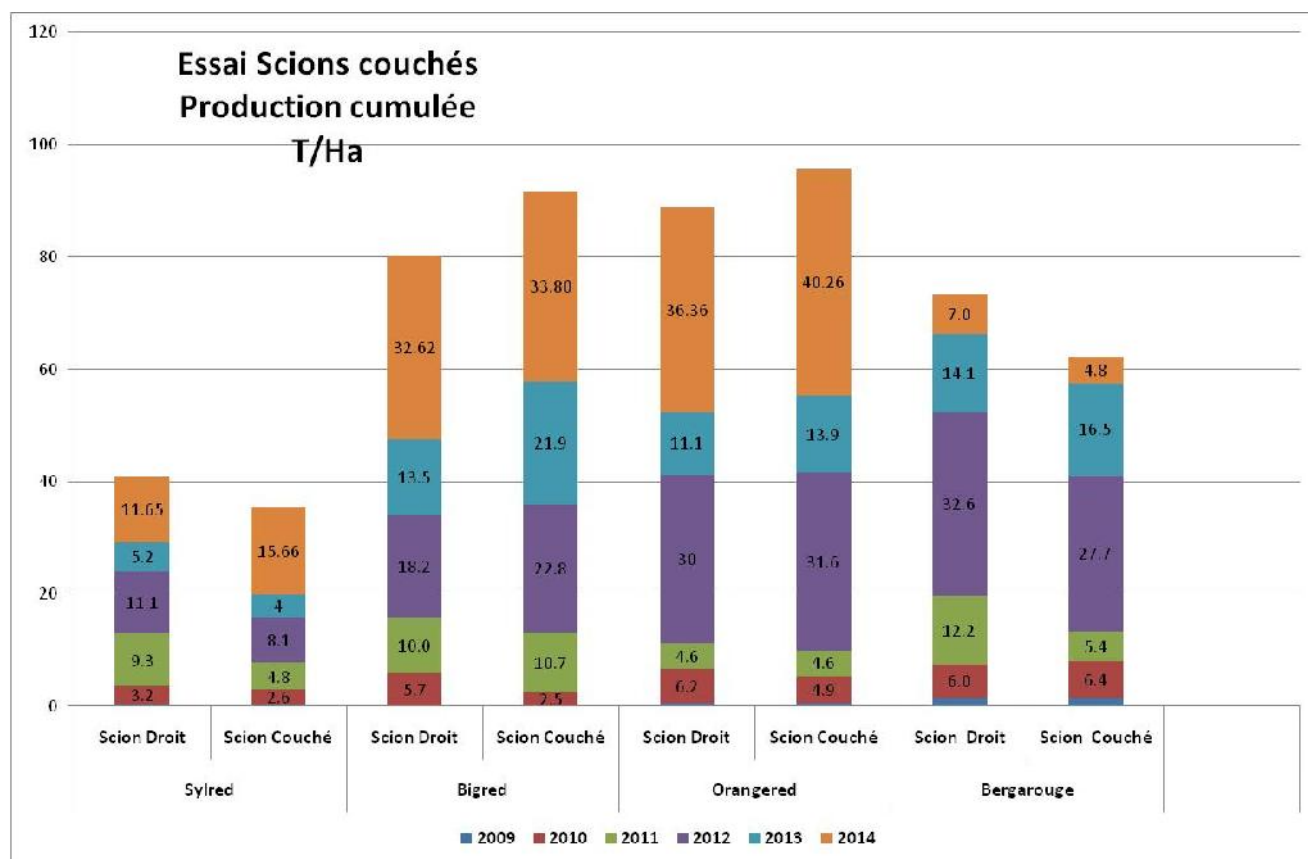
3. Résultats

1) Vigueur

Les circonférences de tronc ont été mesurées jusqu'en 2013. La tendance a toujours été à une plus forte vigueur pour les scions couchés. La notion de tronc est bien différente entre les modalités puisque dans le cas des scions couchés elle correspond au départ d'une des charpentières principales. L'essai arrivant bientôt à son terme, nous avons estimé que cette valeur n'était plus primordiale dans la comparaison.

1) Résultats agronomiques

L'année 2014 a présenté pour la plupart des variétés des conditions permettant une belle mise à fruits. Cela se traduit par la plus forte année de production sur notre essai pour trois des quatre variétés, Bergarouge faisant exception.



• SYLRED

Les résultats annuels de Sylred sont inverses de ceux observés depuis le début de l'essai. Globalement, la variété est peu productive par rapport aux trois autres et la conduite en scions couchés a plutôt pénalisé l'entrée en production du jeune verger.

• BIGRED

Conformément aux résultats antérieurs, la production de BigRed est légèrement supérieure sur les arbres conduits en scions couchés. Les niveaux de production atteints sont élevés et représentent bien le potentiel de la variété pour un verger en 7^{ème} feuille.

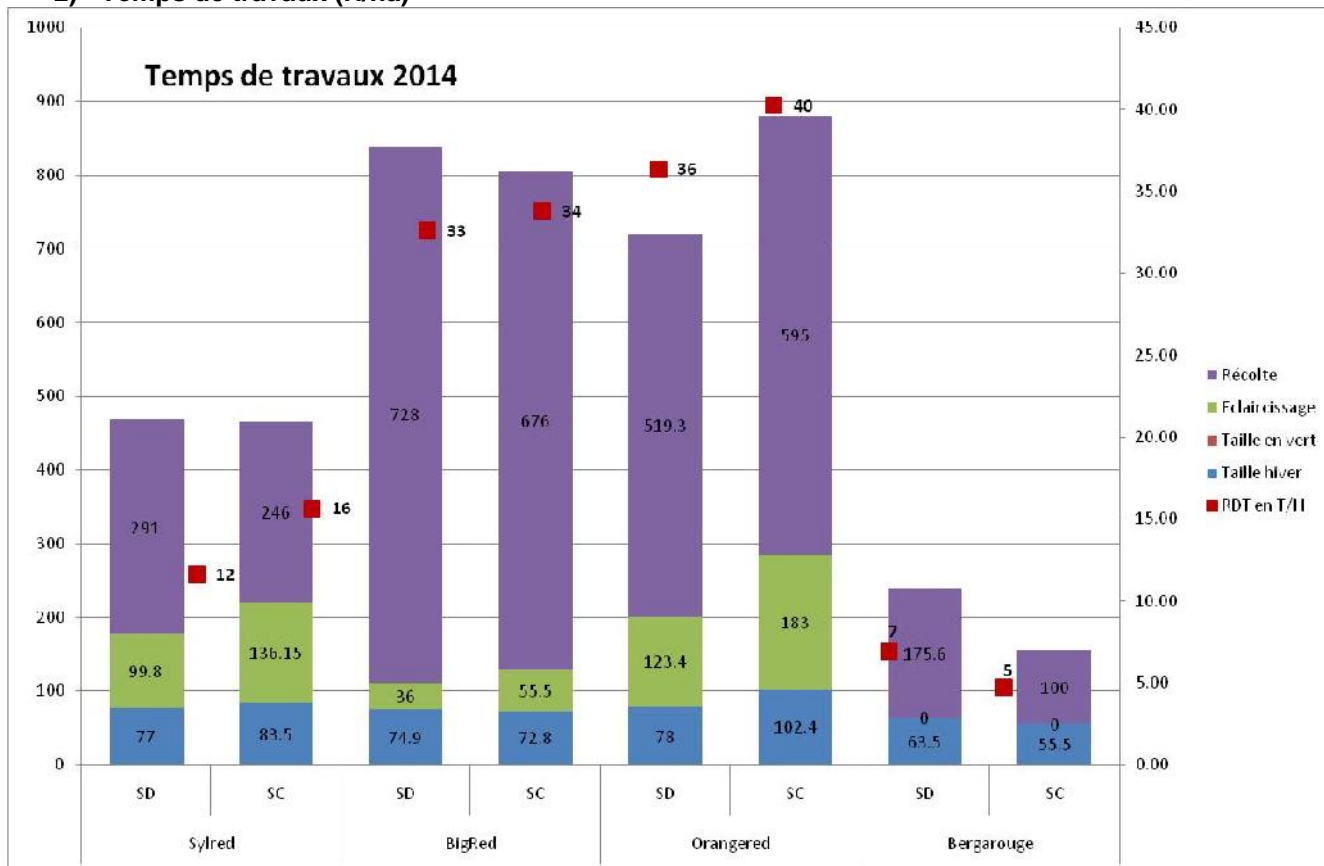
• ORANGERED

Comme pour la plupart des variétés, l'année 2014 fut exceptionnelle en rendement. Les arbres conduits en scions couchés sont encore une fois légèrement plus productifs que leurs voisins en scions droits.

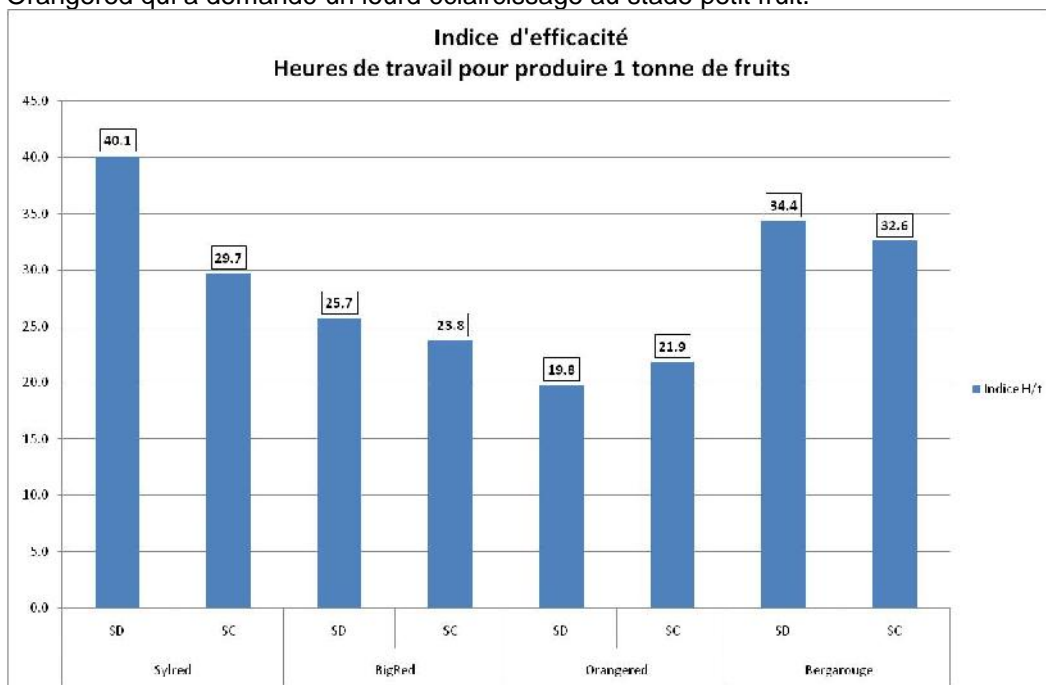
• BERGAROUGE

Seule variété de l'essai à présenter un déficit de production catastrophique, Bergarouge n'est pas très représentative cette année. Les scions droits ont plus produit que les scions couchés, ce qui est l'inverse de la tendance des deux dernières années. Il est assez difficile d'en tirer une conclusion sur l'effet de la conduite.

2) Temps de travaux (H/ha)



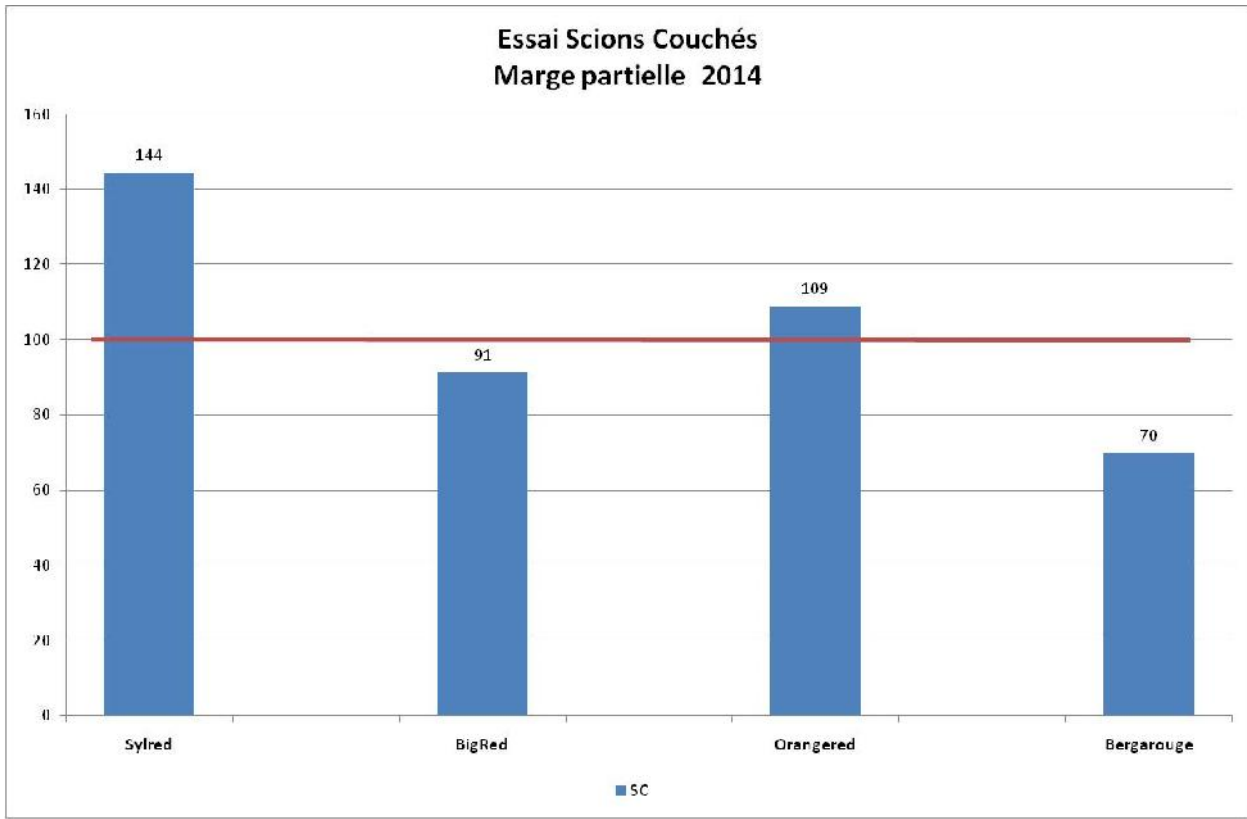
La composante principale du temps passé sur chaque parcelle est le temps de récolte qui est directement lié à la production des arbres, il est assez logique de constater des temps de travaux élevés cette année. Il fallait ajouter également des temps d'éclaircissage importants sur trois des variétés et notamment Orangered qui a demandé un lourd éclaircissage au stade petit fruit.



Ce graphique permet de synthétiser les durées de temps de travaux et de rendement. Le déficit de charge génère des chantiers peu efficaces pour l'ensemble des variétés testées. Dans ces conditions, les temps pour produire une tonne de fruits sur Sylred en SC comme en SD sont élevés avec un avantage pour les scions couchés (plus productifs), la récolte de cette variété semble plus difficile à réaliser (ratio moins bon) Orangered et Bigred ont un bon comportement grâce aux rendements élevés. Bergarouge est classée de façon intermédiaire.

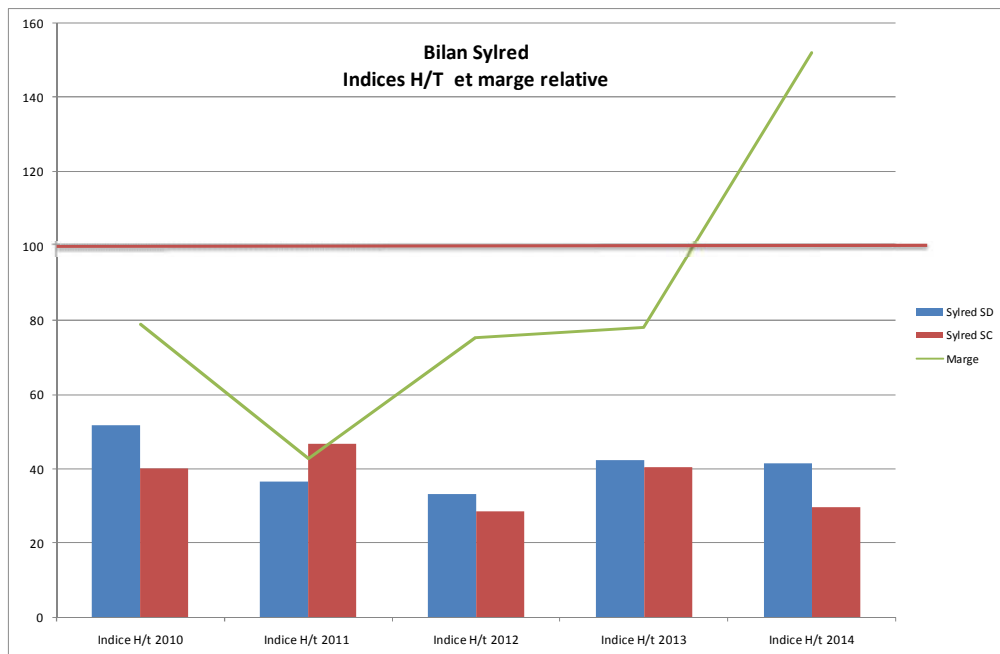
3) Marge Brute

On réalise une comparaison relative des 2 modes de conduites. Seuls les temps de travaux variables d'une modalité à l'autre sont pris en compte. Les autres coûts de production (intrants, traitements phytosanitaires, irrigation) sont équivalents sur toute la parcelle. La conduite classique est prise comme témoin de base 100.

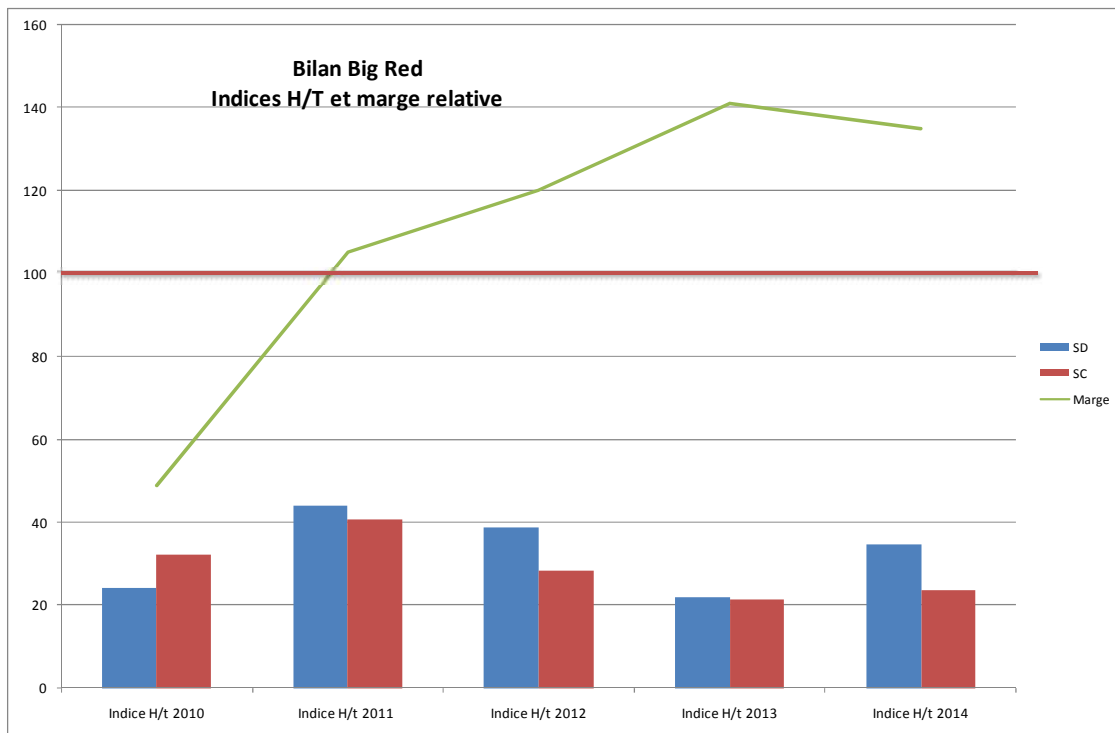


4. Synthèse de l'essai

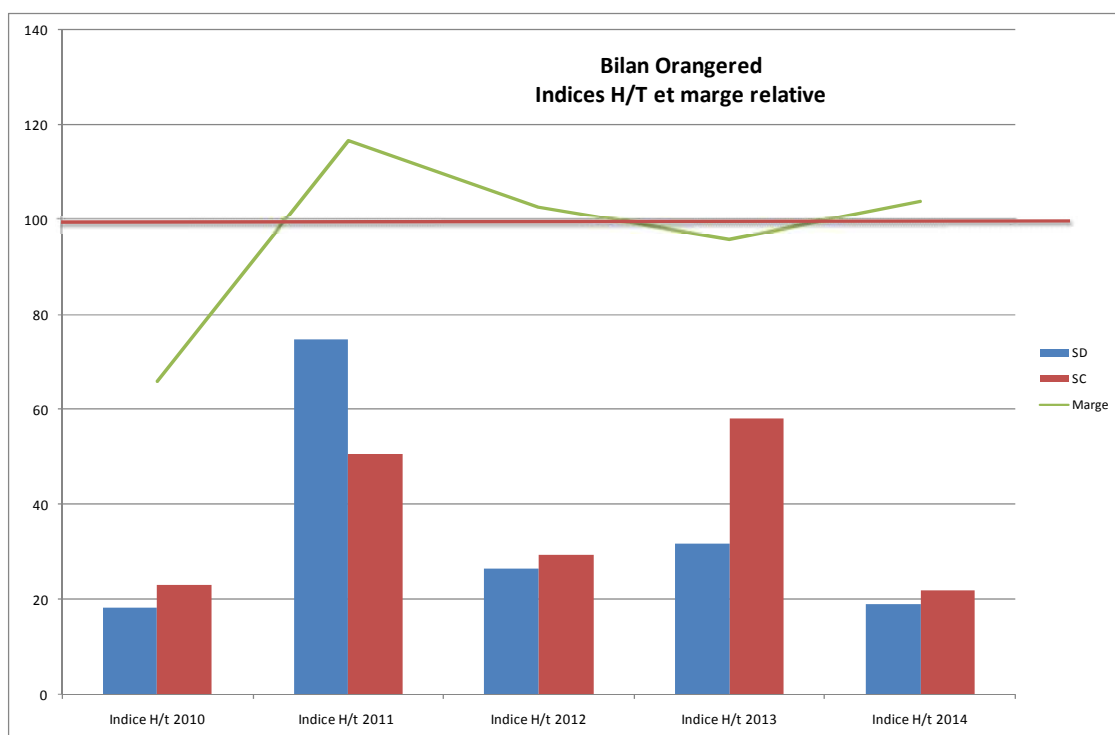
Afin de revenir sur les 5 années de production de la comparaison, nous avons choisi de regarder l'indice de productivité en H/T commercialisée ainsi que la marge relative. Ces deux indices permettent de tenir compte des variations annuelles de rendement ainsi que conditions de mise en marché.



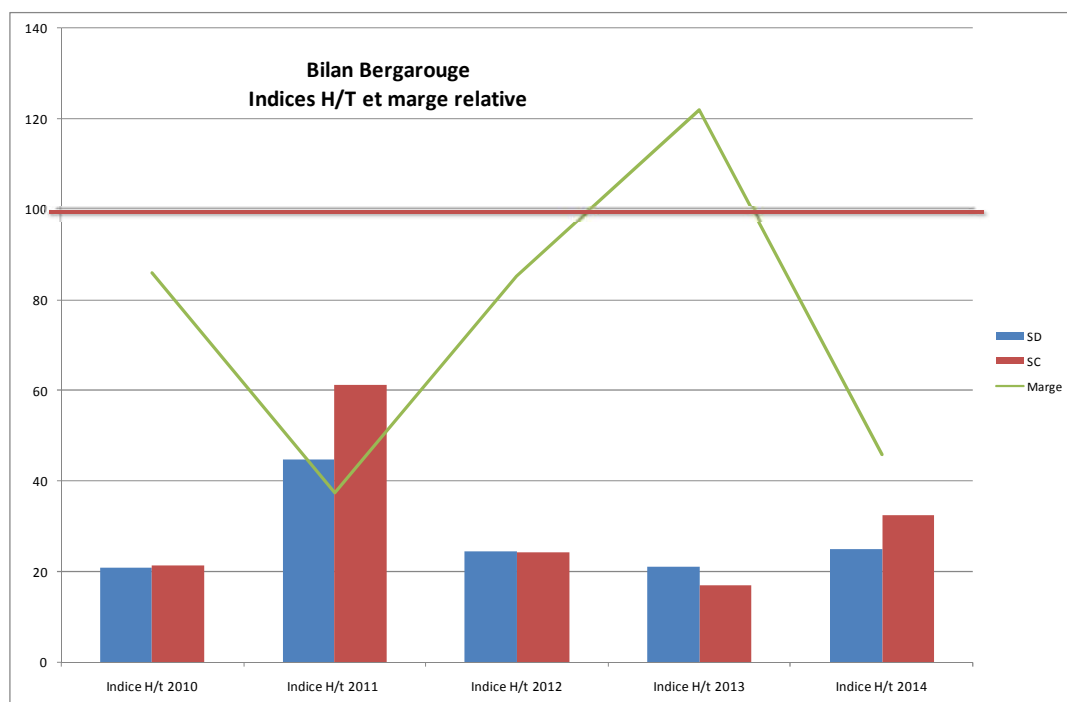
Pour la variété Sylred, le constat est assez net. Les arbres ont présenté une productivité moyenne dans les deux modes de plantation. Le nombre d'heures pour produire une tonne a été régulièrement supérieur à 40 et l'indice de marge relative (Scions couchés/temoin) a été inférieur à 100 pendant 4 années. Même si en 2014 cette marge est passée nettement au-dessus de 100, les jeunes années du verger plutôt été pénalisées par la plantation en oblique.



Pour la variété Bigred, le bilan est plus positif. Cette variété à port érigé et productive présente un bon comportement dans la modalité scions couchés dès la seconde année de production. Les temps de travaux à la tonne ont dès lors été réduits sur les scions couchés et la marge relative a également été systématiquement supérieure. Un bémol à ses bons résultats : le bois particulièrement cassant de la variété qui ne permet pas toujours un angle ouvert sur les charpentières surtout quand la charge est importante.



Pour la variété Orangered, le bilan est neutre. Avec des variations importantes de production en fonction des conditions climatiques notamment, les temps de travaux à la tonne produite connaissent une évolution en dents de scie. Sur les 3 dernières années, il semble bien que les scions couchés soient moins efficaces que les scions droits. Les temps de taille sont notamment plus importants sur les arbres formés en scions couchés. Finalement la marge relative oscille autour de 100, ce qui ne permet trancher en faveur du scion couché,



Pour la variété Bergarouge, la formation des jeunes arbres est très importante car cette variété très érigée et vigoureuse peut prendre du temps à installer sa production. Par ailleurs, cette variété étant particulièrement sensible aux conditions climatiques hivernales, le niveau de production alterne régulièrement. Nous avons d'abord constaté que les arbres supportaient assez bien la forme générée par la plantation en scion couché. Cela n'a toutefois pas eu de répercussions sur l'efficacité du travail et le verger en scions couchés est plutôt systématiquement moins performant que celui planté de façon classique.

5. Conclusion

L'objectif de cet essai mis en place en 2008 était de montrer une éventuelle entrée en production plus rapide sur des arbres inclinés dès la plantation. Les variétés choisies pour leurs différents ports et supports de fructification ont montré la variabilité de réponse sur ce genre de technique.

La forme induite par la plantation inclinée apporte un mieux net pour une seule variété, Bigred, alors que pour les trois autres le bilan est mitigé à négatif.

Dans nos conditions d'essai, cette technique ne présente pas d'intérêt particulier.

Renseignements complémentaires :

Christian PINET- 04.66.28.23.38 ch-pinet@serfel.fr

SERFEL – 517 Chemin du Mas d'Asport - 30800 SAINT GILLES -

Tél : 04.66.87.00.22 - Fax : 04.66.87.04.62 - E-mail : contact@serfel.fr

N° action : * 31.2005.03
