

BULLETIN DE SANTE DU VEGETAL

Grandes Cultures

ARC MEDITERRANEEN

N°6 – 12 mai 2020



A retenir

BLE DUR Maladies fongiques: Alerte Septoriose et Fusarioses (*Fusarium* et *Microdochium*)

BLE DUR

• Stades phénologiques et état des cultures

Dans la partie la plus précoce: de Narbonne à Nîmes en passant par la Camargue, les blés de la variété Anvergur et RGT Voilur semés entre le 10 et le 17 octobre sont en cours de remplissage du grain. Les blés semés à une date plus « classique » du 20 octobre à mi-novembre sont à fin floraison/début remplissage du grain.

Les blés de mi-décembre sont à fin floraison, et les blés semés début à mi-janvier sont à début floraison.

Dans les zones plus froides et tardives (Alpes de Haute Provence, Nord Gard), les semis de mi-octobre sont à floraison et ceux de janvier sont à épiaison.

• Septoriose (*S. tritici*, *S. nodorum*)

La septoriose est toujours observée cette semaine sur les semis d'automne : à Beaucaire (30), à Bollène (84), à Arles (13) et à Marguerittes (30). La septoriose se trouve sur la F3 et la F2 définitive. A Bollène et à Marguerittes la septoriose est en train de remonter : elle était présente sur la F3 il y a deux semaines, aujourd'hui on la retrouve également sur la F2. A Arles et Beaucaire elle se trouve toujours sur la F3 définitive.

Période de risque : de 1-2 nœud à floraison.

Seuil indicatif de risque: à partir du stade 2 nœuds, observer la F2 du moment sur une vingtaine de plantes (en ne comptant que les feuilles déployées). A partir du stade dernière feuille pointante, observer la F3 déployée du moment.

- pour les variétés sensibles : si plus de 20 % des feuilles observées présentent des taches de septoriose, la maladie doit être maîtrisée avant les prochaines pluies.

- pour les variétés peu sensibles, le seuil est de 50 % de feuilles atteintes.

Évaluation du risque : Risque très élevé dans tous les secteurs. Les pluies répétées, et le retour de la chaleur la semaine prochaine sont très favorables à son développement.



Directeur de publication :

Denis CARRETIER
Président de la Chambre
Régionale d'Agriculture
d'Occitanie
BP 22107
31321 CASTANET
TOLOSAN Cx
Tel 05.61.75.26.00

Dépôt légal : à parution

Comité de validation :
Arvalis Institut du Végétal,
Chambres régionales
d'Agriculture d'Occitanie et
PACA, DRAAF Occitanie et
PACA, Terres Inovia,



Action du plan Ecophyto pilotée par les ministères en charge de l'agriculture, de l'écologie, de la santé et de la recherche, avec l'appui technique et financier de l'Office français de la Biodiversité

• Fusarioses sur épis (*Fusarium* ; *Microdochium spp*)

Des premiers dégâts de fusarioses ont été observés à Marguerittes (30) sur du blé tendre de la variété Nogal semé fin octobre.

Période de risque : Floraison + /- 7 jours

Évaluation du risque : Le risque de fusarioses dépend :

- **De la météo :** Les *Fusarium* sont favorisés par une forte humidité ou une période pluvieuse persistante pendant plusieurs jours entre la période épiaison-début floraison.

Les températures optimales de développement de *Fusarium graminearum* sont de 20°C, celles de *Microdochium spp* se situent autour de 15°C.

- **La rotation :** En laissant derrière eux des résidus contaminés par *F. graminearum*, les précédents maïs ou sorgho sont des vecteurs de la maladie
- **La sensibilité variétale :** *F. graminearum* est l'espèce la plus problématique en raison de sa production de mycotoxines dans les grains et plus particulièrement de déoxynivalénol (DON). Ces mycotoxines peuvent mener au déclassement de la récolte. Cette sensibilité dépend notamment de la variété. Les grilles de sensibilité aux mycotoxines (DON) des variétés de blé tendre et de blé dur se trouvent ci-dessous en annexe.

Description des dégâts de Fusarioses :

Ils sont homogènes sur la parcelle. Les complexes de fusarioses présentent les symptômes suivants :

- Epillets échaudés roses-orangés par groupe pouvant aller jusqu'à échaudage complet de l'épi (*F. graminearum*, *F. culmorum*, *M. nivale* et *M. majus*)
- Auréole noire sur une glume de couleur marron plus ou moins clair à noir (*F. poae*, *F. tricinctum*, *F. langsethiae*, *F. sporotrichioides*, *F. avenaceum*, *M. majus* et *M. nivale*.)
- Brunissement du col de l'épi (différents *Fusarium* peuvent entraîner ce type de symptômes)

Aujourd'hui en raison de la météo, les épis vont être mouillés pendant au moins 3 jours d'affilée. **Le risque est ainsi très élevé dans tous les secteurs**, et encore plus si le précédent est à risque.

• Criocères ou Lémas (*Oulema melanopus*)

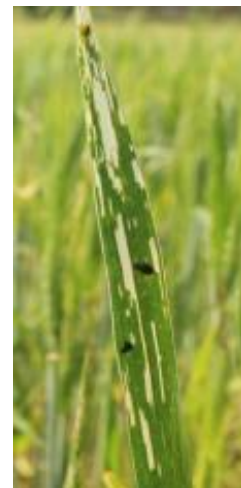
Des attaques de criocères sont toujours à signaler : à Vallabre (13), Arles (13), Beaucaire (30) et Bollène (84). L'intensité des attaques est faible à moyenne sur ces nouvelles parcelles.

Seuil indicatif de risque: 2.5 larves par tige à partir de l'épiaison.

Description des dégâts de criocères:

Tissus de la face supérieure des feuilles rongées le long des nervures, laissant une fine couche de tissu blanchâtre.

Évaluation du risque : risque moyen. Beaucoup de criocères sont observées cette année dans les parcelles. Les criocères sont favorisés par un temps humide. Les fortes pluies les perturbent (ils tombent). Le risque est donc à surveiller en fin de période pluvieuse.



Dégât de criocères sur feuille de blé dur – Photo Arvalis

REPRODUCTION DU BULLETIN AUTORISÉE SEULEMENT DANS SON INTÉGRALITÉ (REPRODUCTION PARTIELLE INTERDITE)

Le bulletin de santé du végétal a été préparé :

- pour la filière blé dur, par l'animateur filière d'ARVALIS – Institut du végétal et élaboré sur la base d'observations réalisées par Agribio Union, Arvalis, Groupe CAPL, Les Chambres d'agriculture de l'Aude, de l'Hérault et du Gard, les LEGTA Aix Valabre et l'Isle sur Sorgue, les Ets Magne, Groupe Perret, SCAD.

Ces bulletins sont produits à partir d'observations ponctuelles. S'ils donnent une tendance de la situation sanitaire régionale, celle-ci ne peut pas être transposée telle quelle à la parcelle. Les CRA d'Occitanie et de PACA dégagent donc toute responsabilité quant aux décisions prises par les agriculteurs pour la protection de leurs cultures et les invite à prendre ces décisions sur la base des observations qu'ils auront réalisées et en s'appuyant sur les préconisations issues de bulletins techniques.

ANNEXES

Synthèse pluriannuelle nationale (2005-2016)

Références		Variétés peu sensibles		Variétés récentes	
Variétés peu sensibles			9		
			8,5		
			8		
			7,5		
			7		
			6,5		
Variétés moyennement sensibles			6		
		BABYLONE JOYAU	5,5	RELIEF	
		ATOUDUR BIENSUR CLOVIS FABULIS LUMINUR NÉODUR	5		
		KARUR QUALIDOU SURMESUR SY BANCO	4,5	HARISTIDE RGT FABIONUR	
		ANVERGUR DAKTER DAURUR ISILDUR LIBERDUR	4	NOBILIS	
		GIBUS MIRADOUX TABLUR	3,5	CASTELDOUX	
Variétés sensibles			3		
		CLAUDIO SCULPTUR	2,5		
			2		
			1,5		
			1		

Source : essais pluriannuels ARVALIS (2005-2016)

Grille de sensibilité des variétés de blé dur au risque DON. Les variétés cultivées aujourd'hui sont sensibles à moyennement sensibles. Aucune variété n'est peu sensible.

Références		Variétés peu sensibles		Variétés récentes			
Variétés peu sensibles		ILICO	GRAINDOR	7	MALDIVES CS		
		OREGRAIN	APACHE	6,5	SY A DORATION		
	IZALCO CS	HYDROCK	FLUOR	6	CAMPESINO	HY XPERIA	SOLIFLOR CS
		SOKAL	RENAN				
Variétés moyennement sensibles	DESCARTES	BOLOGNA	BERGAMO				
	HYBIZA	FOXYL	FILON	5,5	HYNVICTUS	LG ANDROID	PILIER TARASCON
	MATHEO	HYPODROM	HYFI				
	VYCKOR	SY MOISSON	REBELDE				
	FRUCTIDOR	CHEVIGNON	AUCKLAND		GENY	OBIWAN	ORTOLAN
	HYSTAR	HYBERY	GHA YTA	5	RGT DISTINGO	RGT VOLUPTO	SOLINDO CS
	SOLEHIO	RUBISKO	LG ABSALON				
	ARKEOS	AREZZO	APRILIO		CUBITUS	FANTOMAS	GWASTELL KWS TONNERRE
	KWS DAKOTANA	FORCALI	CELLULE	4,5	LG AURIGA	MACARON	MONITOR OLBIA
	SANREMO	RGT SACRAMENTO	RGT CESARIO		RGT LEXIO	RGT PULKO	RGT TALISKO SY PASSION
Variétés sensibles							

* : déoxynivaléol

Source des données : ARVALIS-Institut du végétal

Source des échantillons : Essais Inscription (CTPS/ GEVES) et post-inscription (ARVALIS)

Résistance des variétés au risque DON* (*Fusarium graminearum*) - échelle 2019/2020

Grille de sensibilité des variétés de blé tendre aux DON.