



A retenir



ARTICHAUT

Mildiou : Risque en augmentation
Oïdium : Risque en augmentation pendant la récolte
Pucerons : Risque stable
Teigne et noctuelles de l'artichaut: risque en diminution
Apion : risque stable
Forficule : risque en diminution
Taches physiologiques : risque stable

FRAISE SOUS ABRIS

Noctuelles : Risque stable
Pucerons : Risque en augmentation
Aleurodes : Risque faible
Loches / limaces : Risque faible
Souris: Risque en augmentation
Botrytis : Risque stable voire en diminution dans certains secteurs

SALADES SOUS ABRIS ET PLEIN CHAMP

Tip Burn externe : Risque stable
Mildiou : Risque stable en culture sous abris.
Botrytis et sclérotinia : Risque en augmentation
Puceron : Risque en augmentation

TOMATE SOUS ABRIS

Thrips : Risque en augmentation
Tuta absoluta : Risque en augmentation

AUBERGINE SOUS ABRIS

Pucerons : Risque en augmentation

ASPERGE SOUS ABRIS ET PLEIN CHAMP

Mouche de l'asperge et mouche des semis : le vol n'a pas démarré.

Directeur de publication :

Denis CARRETIER
Président de la Chambre
Régionale d'Agriculture
d'Occitanie
BP 22107
31321 CASTANET
TOLOSAN Cx
Tel 05.61.75.26.00

Dépôt légal : à parution

Comité de validation :
CENTREX, Chambre
d'agriculture du Gard, DRAAF
Occitanie, SUDEXPE

ARTICHAUT

- **Stade des cultures** : récolte en cours

• Mildiou

Nous observons un retour du mildiou sur les parcelles les moins protégées de variété de semis. Les symptômes montent sur les feuilles intermédiaires sur plusieurs parcelles visitées (parcelles abritées, très poussantes).

Évaluation du risque : Le risque est en augmentation

Techniques alternatives : L'utilisation de moyens de bio-contrôle est possible sur cette cible : <http://agriculture.gouv.fr/quest-ce-que-le-biocontrôle>. Contacter votre technicien.

- **Oïdium**

La maladie est très peu présente sur les parcelles visitées cette semaine. Cependant nous observons une augmentation des symptômes avec des taches sporulentes.

Évaluation du risque : Risque en augmentation pendant la récolte

Techniques alternatives : L'utilisation de moyens de bio-contrôle est possible et efficace sur cette cible : <http://agriculture.gouv.fr/quest-ce-que-le-biocontrole>. Contacter votre technicien.

Mesures prophylactiques : bien désherber et dé-drageonner les parcelles afin de faciliter la circulation de l'air autour des plants et limiter l'humidité.

- **Pucerons**

Nous observons la présence de pucerons verts, à des niveaux d'attaque très faibles, sur l'ensemble des parcelles.

Nous observons également des foyers de pucerons noirs localisés sur capitule, sur moins de 15 % des parcelles visitées cette semaine. Les foyers sont concentrés sur quelques plants, et en progression. Mais, nous observons aussi des momies de pucerons parasités par les hyménoptères, des œufs de chrysope et de syrphé, des coccinelles en très grande quantité.

Évaluation du risque : Risque stable. Surveiller les équilibres auxiliaires / pucerons

Mesures prophylactiques : Faciliter l'installation des auxiliaires



Pucerons noirs et verts sur capitule
Photo CENTREX

- **Teignes et noctuelles de l'artichaut** : Les populations de chenilles défoliatrices sont très faibles voire inexistantes sur les parcelles visitées cette semaine

Évaluation du risque : Risque en diminution

Techniques alternatives : L'utilisation de moyens de bio-contrôle est possible et efficace sur cette cible : <http://agriculture.gouv.fr/quest-ce-que-le-biocontrole>. Contacter votre technicien.

- **Apion** : Nous observons les dégâts d'apion sur les capitules des parcelles qui n'ont pas été protégées à l'automne. Les larves creusent des galeries. Les dégâts observés à cette période sont liés aux pontes de l'automne.

Évaluation du risque : Risque stable. A ce stade de la culture, aucune solution alternative ne peut être envisagée. Les dégâts observés sont la conséquence de l'activité du parasite à l'automne.



Galeries de larves d'apion sur capitule
Photo CENTREX

- **Forficules** : Dans les zones arboricoles, nous observons des traces de la présence des forficules au cœur des plantes. Les capitules présentent des déjections noires.

Évaluation du risque : Risque stable

- **Taches physiologiques**

Sur Sambo, les capitules présentent des taches noires physiologiques liées à la variété. Ce n'est pas une maladie.

Apparaissent également des nécroses au niveau des bractées liées au frottement de celles-ci les unes contre les autres à cause du vent.



Tache physiologique sur Sambo
Photo CENTREX

FRAISE SOUS ABRI

• Stade des cultures en tunnel froid

- × **Plants frigo et plants motte** : Les cultures évoluent bien avec les journées ensoleillées. Dans les cas les plus avancés, les ruches ont été mises en place.
- × **Trays plants** : Les récoltes ont commencé.

• Noctuelles

Nous observons toujours des dégâts de noctuelles un peu partout dans le département du Gard.

Évaluation du risque : Risque stable. Parcelles à surveiller.

Techniques alternatives :

L'utilisation de moyens de bio-contrôle est possible et efficace sur cette cible :

<http://agriculture.gouv.fr/quest-ce-que-le-biocontrôle>. Contacter votre technicien.



Noctuelles

A gauche : Dégâts sur feuilles - Photo CAPL

A droite : Dégâts sur fleur - Photo JEEM

• Pucerons

Nous observons toujours des attaques de pucerons, notamment dans les parcelles cultivées en agriculture biologique et sur la zone des Costières. Les populations augmentent et les pucerons colonisent les feuilles mais aussi les cœurs et les hampes florales.

Évaluation du risque : Risque en augmentation. Les populations évoluent vite avec les conditions douces.

Techniques alternatives : L'utilisation de moyens de bio-contrôle est possible et efficace sur cette cible :

<http://agriculture.gouv.fr/quest-ce-que-le-biocontrôle>.

Contactez votre technicien.

Possibilité de faire des lâchers de chrysopes dans les secteurs où la température nocturne dans les tunnels ne descend pas en dessous de 10°C (en dessous de cette température les chrysopes sont moins actifs). De même possibilité de faire lâchers de mélanges de parasitoïdes pour lutter contre plusieurs espèces de pucerons.



En haut : Œufs de syrphé

En bas : Pucerons sur hampe florale

Photos JEEM



• Aleurodes

De manière ponctuelle et plus particulièrement sur certains trays plants, nous observons toujours la présence d'aleurodes avec des œufs et différents stades larvaires. Mais la situation ne semble pas évoluer.

Évaluation du risque : Risque faible. Parcelles à surveiller.

Techniques alternatives : L'utilisation de moyens de bio-contrôle est possible et efficace sur cette cible :

<http://agriculture.gouv.fr/quest-ce-que-le-biocontrôle>.

Contactez votre technicien.



Pupe d'aleurodes - Photo CA30

- **Loches – Limaces** : Nous observons la présence ponctuelle de petites limaces appelées loches, associée à quelques dégâts sur les feuilles.

Évaluation du risque : Risque faible. Parcelles à surveiller.

Techniques alternatives : L'utilisation de moyens de bio-contrôle est possible et efficace sur cette cible : <http://agriculture.gouv.fr/quest-ce-que-le-biocontrôle>.
Contacter votre technicien.



Loche - Photo JEEM

- **Souris** : De manière ponctuelle nous observons des dégâts de souris sur des fruits blancs ou à maturité.

Évaluation du risque : Risque en augmentation. Parcelles à surveiller.

Techniques alternatives : mise en place d'appât sur les côtés des tunnels et quelques-uns sur les buttes

- **Botrytis** : Les attaques de botrytis sont toujours présentes même si la pression semble diminuer à la faveur des périodes ventées, du moins dans certains secteurs.

Évaluation du risque : Risque stable voire en diminution dans certains secteurs. A surveiller.

Mesures prophylactiques : Bien aérer les tunnels

Techniques alternatives : L'utilisation de moyens de bio-contrôle est possible et efficace sur cette cible : <http://agriculture.gouv.fr/quest-ce-que-le-biocontrôle>. Contacter votre technicien.



Dégâts de souris - Photo CA30



A gauche et au centre : Botrytis sur fruit – Photo JEEM

A droite : Aération tunnel – Photo CA30

• Autres observations

Nous observons de manière régulière des symptômes de **carence en calcium**, dont l'impact peut être corrigé par l'application d'engrais foliaires.

Suite aux périodes ensoleillées de ces derniers jours, nous observons de nombreux cas de **brûlures sur feuilles** dans les tunnels qui sont restés fermés. Il faut bien aérer les tunnels.

De manière ponctuelle et plus particulièrement en agriculture biologique, nous observons la présence de **cicadelles écumeuses**, sans incidence pour les cultures.



De gauche à droite : Carence en calcium - Photo CA30 ; Coup de chaud-Brulure – Photo JEEM ; Cicadelle écumeuse - Photo JEEM

SALADE SOUS ABRI ET PLEIN CHAMP

- **Stade des cultures en tunnel froid et plein champ**

De croissance à récolte

- **Tip Burn externe**

Nous observons des nécroses en bordure de feuilles de la base à l'approche de la récolte. Les fortes chaleurs favorisent l'expression du Tip Burn.

Évaluation du risque : Risque stable

Mesures prophylactiques : Bien aérer les tunnels, bassiner régulièrement les plantes

- **Mildiou**

Nous observons de nouvelles attaques de mildiou cette semaine, y compris sur des variétés ayant une résistance complète 16-36.

Évaluation du risque : Risque stable en culture sous abris. Bien surveiller les parcelles.

Techniques alternatives : L'utilisation de moyens de bio-contrôle est possible et efficace sur cette cible : <http://agriculture.gouv.fr/quest-ce-que-le-biocontrôle>. Contacter votre technicien.

Mesures prophylactiques :

- Planter à des densités moins serrées afin de laisser circuler l'air entre les plants.
- Arroser de préférence le matin par temps sec et ensoleillé.
- Sous abris, bien aérer.
- Éviter les excès de fertilisation (azote) qui fragilisent les plantes

- **Botrytis et Sclérotinia**

Aussi bien dans le Languedoc que dans le Roussillon nous observons la fonte de plusieurs pieds en fin de culture liée au Sclerotinia (10% des plantes atteintes dans le Languedoc). Le risque est stable.

A l'approche de la récolte, l'humidité sous le feuillage favorise les pourritures au niveau des collets.

Évaluation du risque : Risque en augmentation.

Techniques alternatives : prévoir une solarisation des parcelles durant la période estivale

L'utilisation de moyens de bio-contrôle est possible et efficace sur cette cible : <http://agriculture.gouv.fr/quest-ce-que-le-biocontrôle>. Contacter votre technicien.

Mesures prophylactiques :

- Éviter les excès d'eau.
- Bien aérer les abris
- Limiter l'arrosage à l'approche des récoltes pour laisser sécher le feuillage et la surface du sol
- Récolter au bon stade et ne pas faire traîner les récoltes



Sclérotinia sur laitue - Photo CA30

- **Puceron (*Nasonovia*)**

Nous observons la présence de *Nasonovia* sur des variétés non résistantes. Le risque est en augmentation en particulier dans le Roussillon.

Évaluation du risque : Risque en augmentation dans le Roussillon

Mesures prophylactiques : Planter des variétés ayant la résistance puceron (Nr0).

Techniques alternatives : Sous abris : possibilité de faire des lâchers de chrysope.

La larve de chrysope supporte des températures variant entre 10 et 35°C. En dessous de 10°C, son développement est freiné mais se poursuit. Elle supporte des températures pouvant descendre occasionnellement en-dessous de 0°C. Durant son développement une larve consomme environ 350 pucerons de toute taille. Faire un lâcher de 5 individus/m² tous les 15j, de 15j après la plantation jusqu'à 15j avant la récolte. La régularité des lâchers est très importantes (Source : SALADES d'abri en Provence - Se protéger des pucerons – CA13)



Larve de chrysope - Photo CA30

TOMATE SOUS ABRI

- **Stade des cultures :** Reprise des plants

- **Thrips**

Il convient de faire particulièrement attention à ce ravageur car il peut être vecteur du virus TSWV (maladie bronzée de la tomate). Les dégâts peuvent être très graves, surtout en cas d'infestations précoces.

Évaluation du risque : Risque en augmentation.

Techniques alternatives :

- Il n'y a pas d'auxiliaire spécifique recommandé contre le thrips sur tomate. *Macrolophus*, introduit essentiellement pour lutter contre l'aleurode et *Tuta absoluta*, peut avoir, lorsqu'il est bien installé, une action secondaire intéressante sur thrips.

- Possibilité de mettre en place de pièges englués jaunes pour suivre les vols et faire du piégeage massif.



Thrips - Photo CA30

- **Tuta absoluta**

Nous observons déjà des adultes de *Tuta absoluta* dans les pièges à phéromones et nous observons quelques mines dans les cultures les plus avancées. Pour le moment nous sommes au niveau 1 d'attaque (1 feuille avec au moins une mine par plante observée).

Évaluation du risque : Risque en augmentation.

Techniques alternatives : - L'utilisation de moyens de bio-contrôle est possible et efficace sur cette cible :

<http://agriculture.gouv.fr/quest-ce-que-le-biocontrrole>.

Contactez votre technicien.

- Faire des **lâchers de trichogrammes** qui parasitent les œufs de *Tuta*

- **Enlever les feuilles touchées** mais pas plus, sinon on risque d'enlever les *Macrolophus* qui a une action de prédation sur les œufs et jeunes larves de *Tuta* lorsqu'il est bien installé.

- Mettre en place la **confusion sexuelle** au moyen d'1 diffuseur de phéromone pour 10m² (1000 diffuseurs/ha, soit 600 €/ha) avec renforcement sur les bordures. Confusion à mettre en place avant ou le jour de la plantation de la culture. Les diffuseurs doivent être suspendus à 80-100 cm du sol. Durée d'application : 110-120 jours au printemps-été et 150-160 jours en automne-hiver.



Tuta absoluta adulte - Photo JEEM

AUBERGINE SOUS ABRI

- **Stade des cultures** : Reprise des plants

- **Pucerons**

Nous commençons à voir des attaques de pucerons, en particulier en agriculture biologique et dans le secteur des Costières

Évaluation du risque : Risque en augmentation avec les journées chaudes.

Techniques alternatives :

- L'utilisation de moyens de bio-contrôle est possible et efficace sur cette cible : <http://agriculture.gouv.fr/quest-ce-que-le-biocontrôle>. Contacter votre technicien.

- Faire des lâchers d'auxiliaires comme *Aphidius colemani* (en vrac ou avec des plantes relais) et *Aphidius ervi*



Pucerons sur aubergine - Photo JEEM

APSERGE SOUS ABRI ET PLEIN CHAMP

- **Stade des cultures en tunnel froid et plein champ**

De la croissance à la récolte pour les plus précoces. Pour le moment les calibres sont corrects.

Les asperges de plein champ ont été buttées.



Buttage des asperges - Photo CA30

- **Mouche de l'asperge** (*Platyparea poeciloptera*)

Pour le moment nous n'observons pas de vol de cette mouche.

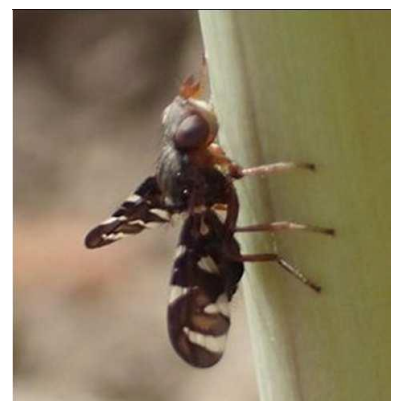
Évaluation du risque : Risque nul à ce jour mais le début de la période de risque est imminent.

- **Mouche des semis** (*Delia platura*)

Pour le moment nous n'observons pas de vol de cette mouche.

Évaluation du risque : Risque nul à ce jour mais le début de la période de risque est imminent

Mesures prophylactiques : des essais ont démontré que l'utilisation de paillage à ourlet réduit fortement les dégâts occasionnés par ce ravageur



Mouche de l'asperge - Photo CAPL

REPRODUCTION DU BULLETIN AUTORISÉE SEULEMENT DANS SON INTÉGRALITÉ (REPRODUCTION PARTIELLE INTERDITE)

Ce bulletin de santé du végétal a été préparé par les animateurs filière maraîchage de la Chambre d'agriculture du Gard, CENTREX et SUDEXPE et a été élaboré sur la base des observations réalisées, tout au long de la campagne, par les Chambres d'agriculture de l'Hérault, du Gard et du Roussillon, Cathy Conseil, X. Dubreucq, la CAPL, JEEM, le CIVAM Bio 66.

Ce bulletin est produit à partir d'observations ponctuelles. S'il donne une tendance de la situation sanitaire régionale, celle-ci ne peut pas être transposée telle quelle à la parcelle. La CRA d'Occitanie dégage donc toute responsabilité quant aux décisions prises par les agriculteurs pour la protection de leurs cultures et les invite à prendre ces décisions sur la base des observations qu'ils auront réalisées et en s'appuyant sur les préconisations issues de bulletins techniques.