

Oléiculture

N°17
14 octobre 2022

ARC – MÉDITERRANÉEN



AGRICULTURES
& TERRITOIRES
CHAMBRE D'AGRICULTURE
PROVENCE-ALPES-CÔTE D'AZUR



AGRICULTURES
& TERRITOIRES
CHAMBRE D'AGRICULTURE
OCCITANIE

Référents filière & rédacteurs

Julien BALAJAS

Centre Technique de l'Olivier
j.balajas@ctolivier.org

Caroline GOUTINES

Centre Technique de l'Olivier
c.goutines@ctolivier.org

Directeur de publication

André Bernard

Président de la chambre régionale
d'Agriculture Provence Alpes-Côte
d'Azur

Maison des agriculteurs
22 Avenue Henri Pontier
13626 Aix en Provence cedex 1
contact@paca.chambagri.fr

Supervision

DRAAF

Service régional de l'Alimentation
PACA

132 boulevard de Paris
13000 Marseille

AU SOMMAIRE DE CE NUMERO

Stades phénologiques

Les stades BBCH vont de **81 (début de la coloration des fruits) à la maturité complète des olives**. La maturité est avancée dans tous les départements, les récoltes sont en cours ou imminentes dans la majorité des secteurs.

Mouche de l'olive

Les captures de mouches sont élevées dans tous les secteurs. Les dégâts ont fortement augmenté dans les vergers non ou mal protégés. Le risque est **fort à très fort**, à nuancer en fonction de la date prévisionnelle de récolte.

Dalmaticose

Actuellement le risque de développement de dalmaticose est corrélé avec le risque de dégâts des mouches.

La dalmaticose altère la qualité des huiles. Il est conseillé de maintenir les barrières minérales si possible et de secouer les arbres avant récolte pour faire tomber les olives touchées avant la pose des filets.

Maladies du feuillage

Les conditions météorologiques actuelles sont favorables aux contaminations d'œil de paon et de cercosporiose.

Le risque associé à ces maladies est **modéré à très fort** en fonction des parcelles.

Autres ravageurs

Teigne : le vol de la génération carpophage se termine, les dégâts sur fruits sont faibles.

Cochenilles : des symptômes sur olives de la cochenille a bouclier *Parlatoria oleae* ont été observés dans le Var. Ces symptômes sont pénalisants pour les olives de table.



Vous abonner



Devenir
observateur
& contact



Tous les BSV
PACA



Prévisions du 15 au 19 octobre (source : Météo France) :

Département / Jour	Sam	Dim	Lun	Mar	Mer
Alpes-de-Haute-Provence					
Alpes-Maritimes					
Var					
Bouches-du-Rhône					
Vaucluse					
Drôme					
Ardèche					
Gard					
Hérault					
Aude					
Pyrénées orientales					

Des épisodes pluvieux de faible intensité sont prévus en Drôme et en Ardèche ce week-end et en début de semaine prochaine sur le pourtour méditerranéen.

Les températures atteindront des maximales autour des 24°C et elles resteront douces la nuit. Ces conditions sont favorables aux nouvelles contaminations de maladies fongiques et à l'activité de la mouche de l'olive.

Stades phénologiques

Les stades phénologiques BBCH varient de 81 à 90. L'avancement de la maturité varie en fonction des secteurs et des variétés. Le niveau de maturité est précoce par rapport à l'année dernière.



Stades BBCH 81 et 89. Sources : France Olive, Centre Technique de l'Olivier

BBCH 81 : Début de la coloration des fruits.

BBCH 89 : Maturité complète : la couleur typique de la variété est atteinte. L'extraction de l'huile est possible.

BBCH 92 : Sur-maturation : les fruits perdent leur turgescence et commencent à tomber.

La lipogenèse se poursuit. Vous trouverez les informations maturité dans [l'Infolive n°17](#).

Mouche de l'olive, *Bactrocera oleae*

Éléments de biologie

La mouche de l'olive reste le principal ravageur d'importance économique des oliveraies.



Les larves de la mouche de l'olive creusent des galeries dans les fruits, entraînant leur chute.

Ce sont les piqûres actuelles, susceptibles d'évoluer en trous de sorties, qui vont impacter principalement la qualité des huiles.

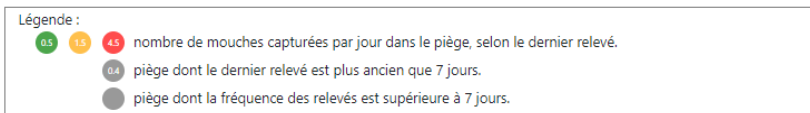
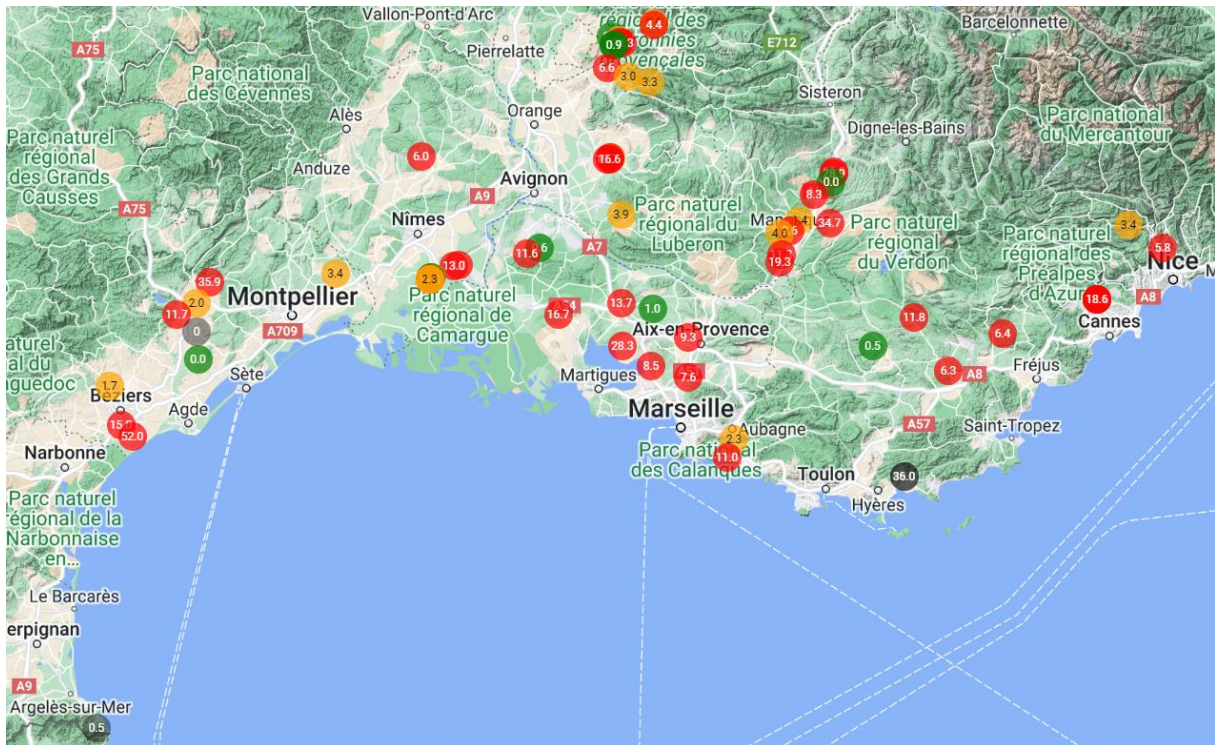
Olive piquée, trou de sortie et dalmaticose développée à partir des trous de sortie.

Source : Centre Technique de l'Olivier

Pour plus d'informations, consultez le site internet de France Olive : [Mouche de l'Olive](#).

Observations

Extrait de la carte des piégeages de la mouche de l'olive par pièges à phéromones au 14/10 :



Le nombre de mouches piégées par jour est affiché, seuls les relevés de moins de 7 jours sont affichés en couleur.

Les captures de mouche sont élevées dans tous les secteurs. Les dégâts sur olives ont augmenté dans des parcelles non ou mal protégées.

La baisse des températures et les épisodes pluvieux récents favorisent l'activité de la mouche et contribuent à l'augmentation du risque.

Evaluation du risque*

Département	Risque évalué
Bouches du Rhône (13)	Fort
Hérault (34)	Très fort
Gard (30)	Très fort
Drôme (26)	Fort
Vaucluse (84)	Très fort
Var (83)	Fort
Alpes Maritimes (06)	Très fort
Alpes de Haute Provence (04)	Fort

* Notre évaluation du risque, notée de façon départementale, est réalisée en collaboration étroite avec l'ensemble des techniciens oléicoles du réseau à partir d'un ensemble de données d'origine différentes (piégeage, observations, carte ...) et qui prennent en compte la notion de dynamique différente des populations de mouche (nombre de génération potentielle des mouches) en fonction des conditions du secteurs (température et humidité) qui sont liées notamment à l'altitude et à l'exposition des parcelles.

Le risque évoqué ci-dessous est bien évidemment à nuancer en fonction de votre localisation, de votre environnement, de vos variétés, de la charge de vos arbres, des

conditions de production (irrigué ou non) et de votre niveau de protection, **c'est pourquoi il est fortement conseillé à chacun de réaliser directement sur ses parcelles un suivi régulier de la dynamique des populations (pièges à phéromones) et de surveiller les dégâts. Les pièges doivent être relevés une fois par semaine, surtout en cette période à risque.**

Gestion du risque

Stratégie de récolte précoce : Le principe de cette stratégie étant de récolter les olives avant l'apparition des trous de sortie des mouches, et donc avant une altération trop importante de la qualité des huiles. Si vous constatez une forte apparition de piqûres de mouche, il est possible d'opter pour cette stratégie. Avant d'opter pour cette stratégie, renseignez-vous sur le degré de maturité des olives et auprès votre moulinier.

- **Les barrières minérales protègent les olives des piqûres et pontes d'olives. Soyez vigilants et pensez à les appliquer ou les renouveler si elles ont été lessivées.**

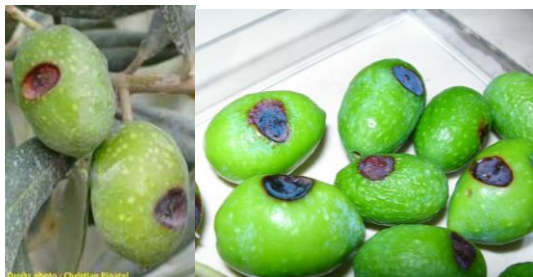
En cas de récolte imminente, il n'est pas nécessaire de renouveler les protections à base d'argile.

- **Si la récolte n'est pas prévue dans le mois, il est fortement conseillé de maintenir la protection des vergers.**

Vous trouverez la liste des argiles autorisés en biocontrôle [sur ce lien](#), sous la dénomination Silicate d'aluminium.



Éléments de Biologie



Les éléments de biologie sont disponibles dans le [précédent BSV](#).

Pour plus d'informations, vous pouvez consulter la page [Dalmaticose](#) de France Olive.

Observation

Les taux d'olives avec dalmaticose sont relativement faibles sauf dans certains secteurs sur parcelles sensibles et non ou mal protégées contre la mouche. Les dégâts sont en augmentation. **Attention, le risque de développement de dalmaticose est globalement en augmentation compte tenu du risque mouche élevé.**

Les barrières minérales à base d'argile protègent aussi bien les olives des piqûres et pontes de mouche que de la dalmaticose. Il est recommandé de maintenir ces protections si la récolte n'est pas imminente.

La dalmaticose donne un goût de moisie à l'huile et altère sa qualité, il est recommandé de secouer les arbres avant récolte et de poser ensuite les filets pour ne pas récolter les olives touchées.



Éléments de Biologie



Symptômes d'œil de paon (première photo à gauche) et de cercosporiose (droite, face inférieure et supérieure de la feuille atteinte), source : Centre technique de l'olivier.

Pour avoir plus d'informations sur ces maladies consultez le [BSV oléicole N°1](#) ou le site de [France Olive](#).

Rappel :

*Les contaminations des maladies du feuillage peuvent avoir lieu à **partir des tâches visibles (inoculum)** lorsque les conditions météorologiques sont favorables : forte humidité relative de l'air ou pluies, et températures inférieures à 25°C.*

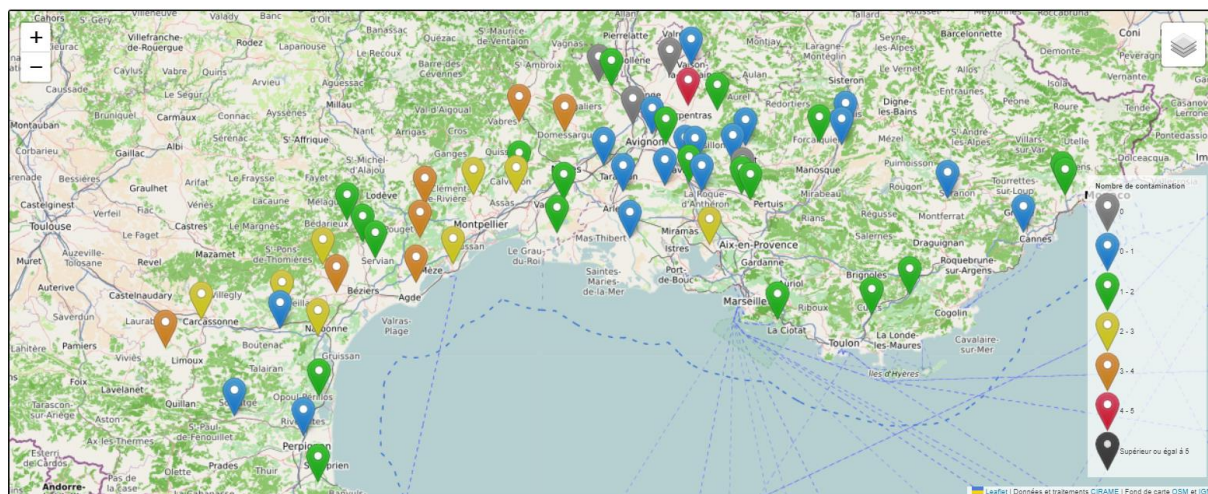
Les symptômes d'ODP (tâches) sont visibles sur la feuille que quelques semaines à quelques mois après la contamination. Cependant l'apparition des tâches après contamination est plus rapide que pour la cercosporiose.

Les symptômes de cercosporiose sont visibles quelques mois après la contamination des feuilles (généralement autour d'un an).

Les maladies fongiques impactent d'autant plus les oliviers s'ils ne présentent pas ou peu de nouvelles pousses qui pourraient compenser les défoliations causées et limiter ainsi l'affaiblissement des arbres.

Observations

Nombre d'épisodes potentiellement contaminants d'œil de paon entre le 01/10 et le 14/10 :



D'après le modèle ODP, jusqu'à 5 épisodes contaminants ont eu lieu ce mois-ci.

Evaluation du risque suite aux observations de parcelles :

Nous sommes dans une période très favorable aux contaminations d'œil de paon et de cercosporiose.

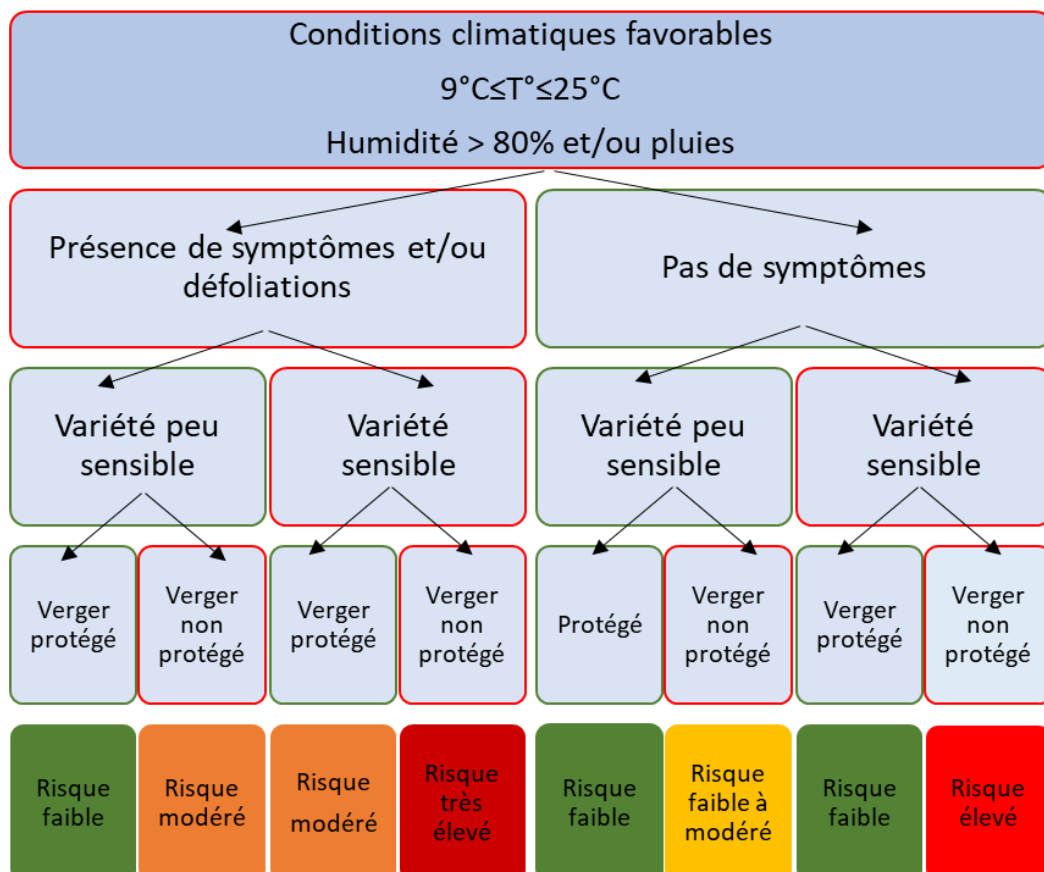
- **Oeil de paon** : une forte apparition de tâches est observée, les prévisions météorologiques sont actuellement très favorables au développement de l'œil de paon.
- **Cercosporiose** : l'apparition des symptômes (fructification des conidies) se poursuit et les prévisions météorologiques seront favorables aux nouvelles contaminations si des pluies ont lieu (et températures optimales entre 15 et 25°C).

Evaluation du risque

Département	Œil de paon	Cercosporiose
Bouches du Rhône (13)	Fort	
Hérault (34)	Très Fort	
Gard (30)	Très Fort	
Drôme (26)	Modéré à fort	Modéré
Vaucluse (84)	Fort	
Var (83)	Fort	Très fort
Alpes Maritimes (06)	Très fort	
Alpes de Haute Provence (04)	Fort	Modéré

**Le risque évalué ci-dessus est valable à court terme, basé principalement sur les observations récentes (symptômes visibles et symptômes latents d'œil de paon révélés par un test soude dans certains cas) et les conditions météorologiques à venir. Ce risque est à pondérer avec d'autres paramètres comme l'inoculum présent dans les parcelles ou la sensibilité variétale, et s'affranchi de leur niveau de protection.*

Schéma d'évaluation du risque et d'aide à la décision concernant les maladies du feuillage :



Gestion du risque

- L'observation de vos parcelles reste indispensable pour une bonne gestion du risque. Pour davantage d'informations sur l'évaluation du risque, vous pouvez consulter les [précédents BSV](#).
- N'oubliez pas également de gérer votre enherbement afin de réduire les zones potentiellement humides.

[Le replay du webinaire sur les maladies du feuillage est disponible sur le site de France Olive, rubrique Actualité.](#)

Autres bioagresseurs



Ravageur	Observations	Gestion du risque
<p>Teigne de l'olivier (<i>Prays oleae</i>)</p> 	<p>Les captures des adultes de la génération carpophage diminuent, le vol se termine. Peu de chute de fruits causés par la teigne sont observés (maximum 15%).</p>	<p>Il n'y a rien à faire actuellement.</p>
<p>Cochenille <i>Parlatoria oleae</i></p>  <p>© F. Vernier (CA 83)</p>	<p>Ces cochenilles à bouclier peuvent déformer les olives au printemps en se nourrissant. Lorsque les olives commencent à murir, des tâches circulaires noirâtres peuvent apparaître. Des adultes et des symptômes sur olives sont observés dans le Var, sans importantes conséquences sur la qualité des huiles.</p>	<p>Il existe deux micro-hyménoptères parasitoïdes : <i>Aphytis maculicornis</i> and <i>Coccophagoides utilis</i>. Des produits de biocontrôle à base d'huile de paraffine contre les cochenilles existent (action ovicide et larvicide) à appliquer dès l'hiver. Lien vers la liste des produits de biocontrôle.</p>

Avertissement

Le BSV est un outil d'aide à la décision, les informations données correspondent à des observations réalisées sur un échantillon de parcelles régionales. Le risque annoncé correspond au risque potentiel connu des rédacteurs et ne tient pas compte des spécificités de votre exploitation.

Par conséquent, les informations renseignées dans ce bulletin doivent être complétées par vos propres observations avant toute prise de décision.

Comité de rédaction

Centre Technique de l'Olivier – BALAJAS Julien – GOUTINES Caroline

Relecture

DRAAF - SRAL PACA

Chambres régionales d'agriculture Occitanie et Provence-Alpes-Côte d'Azur

Observation

Christine Agogué – CA 11

Margaux Allix – CivamBio 66

Corinne Barge – CIVAM oléicole 13

Edgar Raguenet – Groupement des Oléiculteurs de Vaucluse

Eugénie Diacono / Bastien Signoret - Coopérative du Nyonsais

Cécile Combes – GE des coopératives oléicoles du Gard et de l'Hérault

Célia Gratraud – Consultante en oléiculture

Maud Damiens – CA 06

Sébastien Le Verge – Conseiller indépendant 13/83

Nathalie Serra-Tosio – SIOVB (Baux de Provence)

Alex Siciliano – GOHPL (Haute Provence et Luberon)

Fanny Vernier – CA 83

François Veyrier – CETA d'Aubagne

Financement

Action du plan Ecophyto pilotée par les Ministères chargés de l'agriculture, de l'écologie, de la santé et de la recherche, avec l'appui technique et financier de l'Office français de la Biodiversité.



Vous abonner



Devenir
observateur
& contact



Tous les BSV
PACA