



# Oléiculture

N°15

22 septembre 2023

ARC – MÉDITERRANÉEN

## AU SOMMAIRE DE CE NUMERO

### Prévisions météorologiques

Les températures restent chaudes et des orages sont prévus à partir de mercredi ou jeudi prochain.

### Mouche de l'olive

Les captures de mouches stagnent. Le risque est **modéré** à **fort** par rapport aux conditions météorologiques et à l'attractivité des olives. Ce sont les piques actuelles qui affectent la qualité de la récolte et de l'huile. Une stratégie de récolte précoce peut être pertinente en secteur précoce en cas de dégâts et en fonction de la maturité.

### Maladies du feuillage

De nouvelles tâches d'œil de paon apparaissent, la cercosporiose est toujours présente dans les vergers. Les conditions météorologiques prévues sont favorables aux nouvelles contaminations fongiques, le risque est **modéré** pour l'œil de paon et **modéré** à **fort** pour la cercosporiose.

### Teigne de l'olivier

Les dégâts observés sur les parcelles suivies sont faibles (moins de 5% d'olives atteintes), et un peu plus élevés dans certaines parcelles des Alpes-Maritimes (8%).



**AGRICULTURES  
& TERRITOIRES**  
CHAMBRE D'AGRICULTURE  
PROVENCE-ALPES-CÔTE D'AZUR



**AGRICULTURES  
& TERRITOIRES**  
CHAMBRE D'AGRICULTURE  
OCCITANIE

## Référents filière & rédacteurs

**Julien BALAJAS**

Centre Technique de l'Olivier  
[j.balajas@ctolivier.org](mailto:j.balajas@ctolivier.org)

**Caroline GOUTINES**

Centre Technique de l'Olivier  
[c.goutines@ctolivier.org](mailto:c.goutines@ctolivier.org)

## Directeur de publication

**André Bernard**

**Président de la chambre régionale  
d'Agriculture Provence-Alpes-Côte  
d'Azur**

Maison des agriculteurs  
22 Avenue Henri Pontier  
13626 Aix en Provence cedex 1  
[contact@paca.chambagri.fr](mailto:contact@paca.chambagri.fr)

## Supervision

**DRAAF**

**Service régional de l'Alimentation  
PACA**

132 boulevard de Paris  
13000 Marseille



Vous abonner



Devenir observateur  
& contact



Tous les BSV  
PACA



Prévisions du 23 au 28 septembre (source : Météo France) :

Département / Jour	Sam	Dim	Lun	Mar	Mer	Jeu
Alpes-de-Haute-Provence						
Alpes-Maritimes						
Ardèche						
Drôme						
Var						
Vaucluse						
Bouches-du-Rhône						
Gard						
Hérault						
Aude						
Pyrénées orientales						

Les oliviers ont pu bénéficier des récents épisodes pluvieux, en faveur du bon déroulement de la lipogénèse des oliviers. Attention toutefois à l'activité de la mouche qui a pu être relancée avec le léger refroidissement et les épisodes pluvieux très récents.

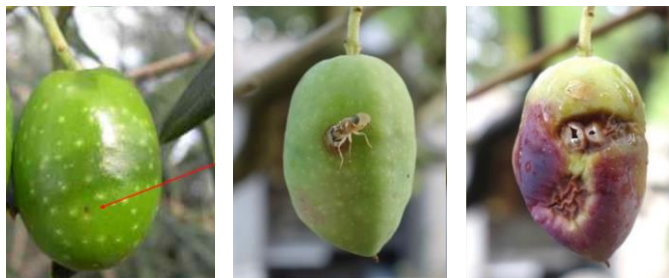
Pour raisonner la gestion hydrique des vergers, vous pouvez consulter les [bulletins Eau'live 2023](#), disponibles sur le site de France Olive, ou abonnez-vous à la lettre d'info.



## Éléments de biologie

### Dégâts

*La mouche de l'olive est le principal ravageur d'importance économique des oliveraies.*



*Olive piquée et trous de sortie. Source : Centre Technique de l'Olivier (CTO)*

*Les piqûres de ponte actuelles évolueront en trous de sortie, ce sont ces olives avec trou de sortie à la récolte qui auront des impacts sur la qualité de l'huile.*

*De la dalmaticose peut également se développer à partir des piqûres de mouches.*

*Pour plus d'informations sur la biologie et la gestion de la mouche de l'olive, vous pouvez consulter les pages web [Mouche de l'olive - FRANCE OLIVE - AFIDOL](#) et [La dalmaticose - FRANCE OLIVE - AFIDOL](#).*

## Observations

### Captures

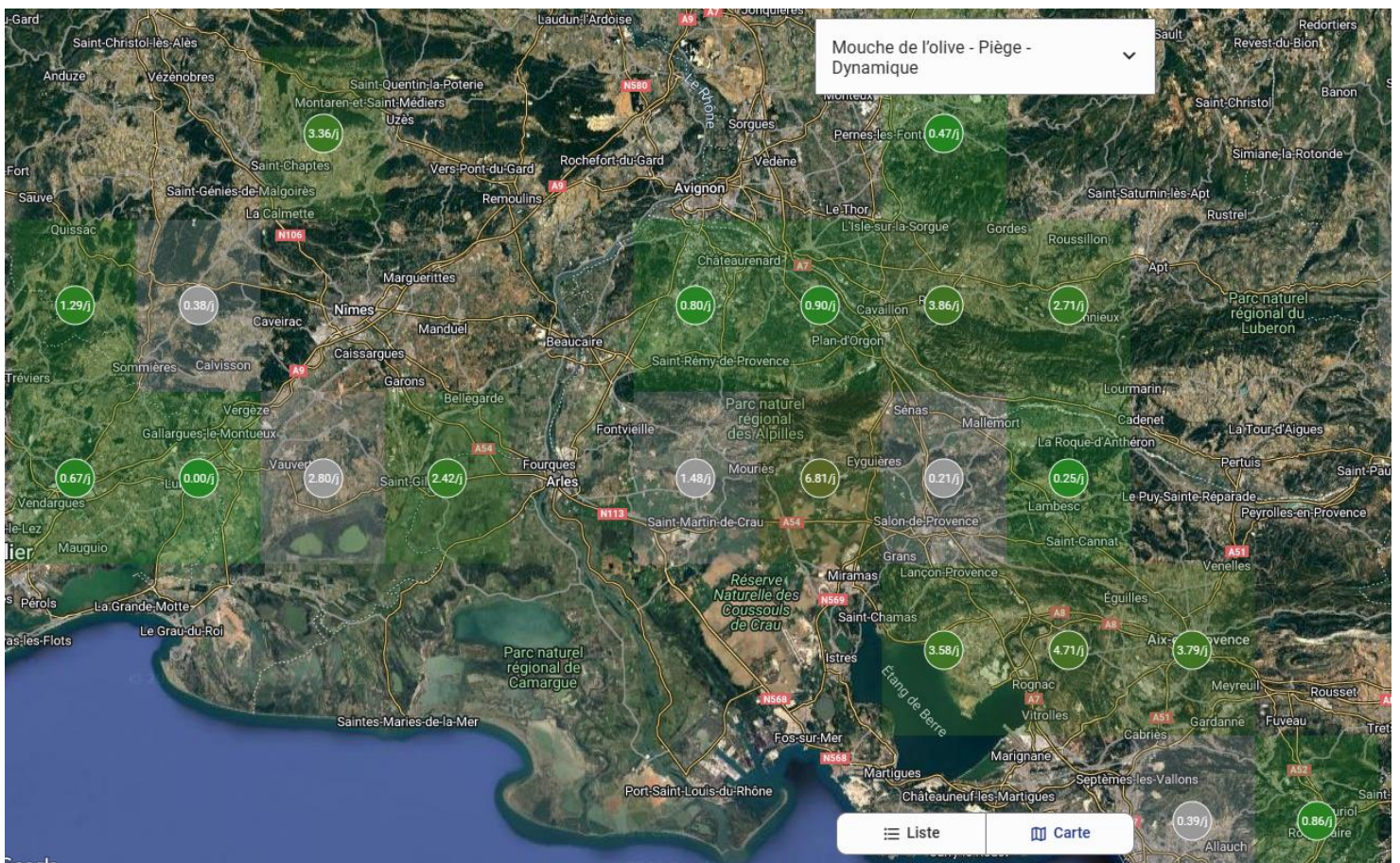
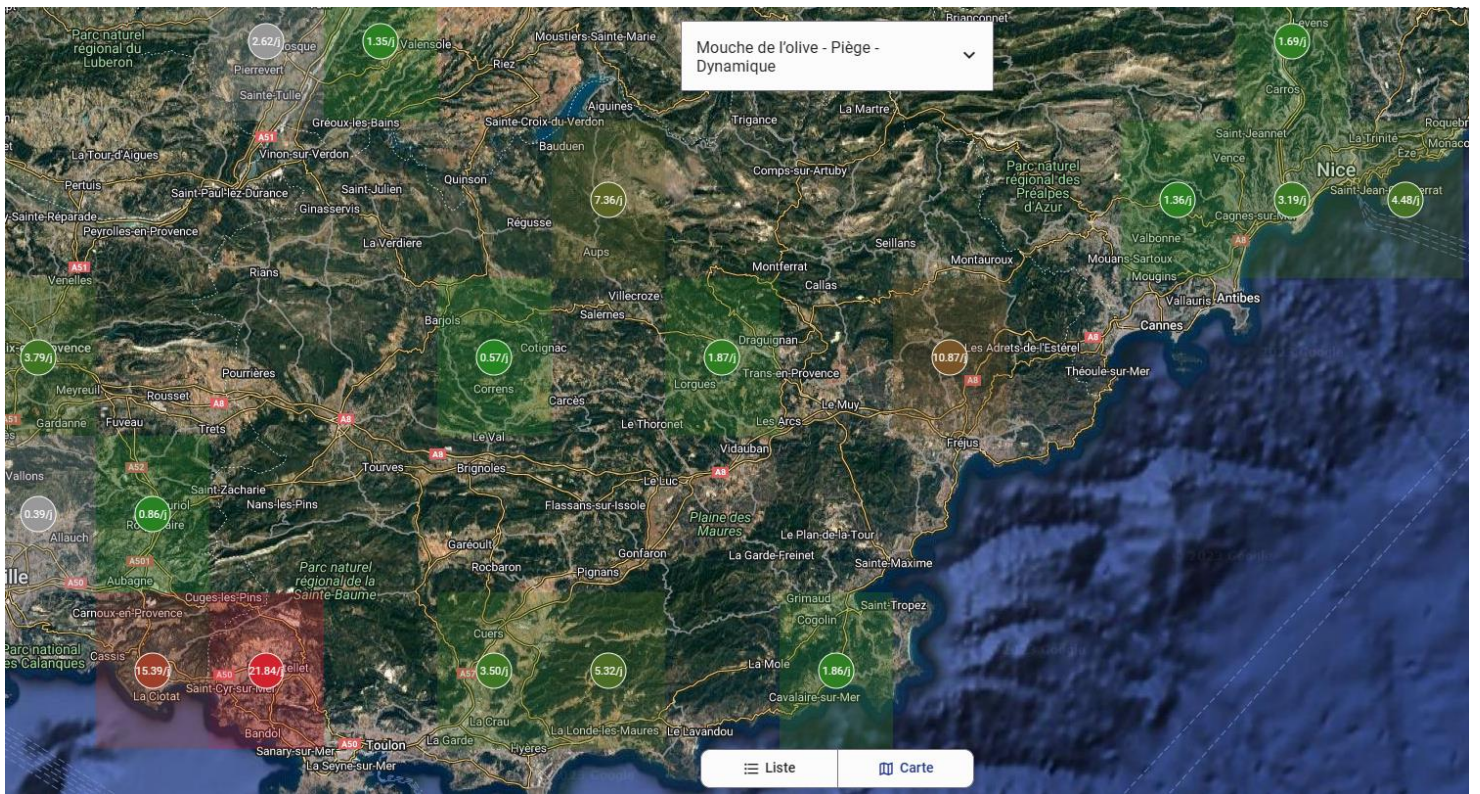
Les captures de mouche sont actuellement faibles sauf dans certains secteurs littoraux du var et des Bouches du Rhône (voir cartes page suivante), **attention cependant au prochain vol qui devrait être favorisé par les conditions météorologiques récentes et à venir.**

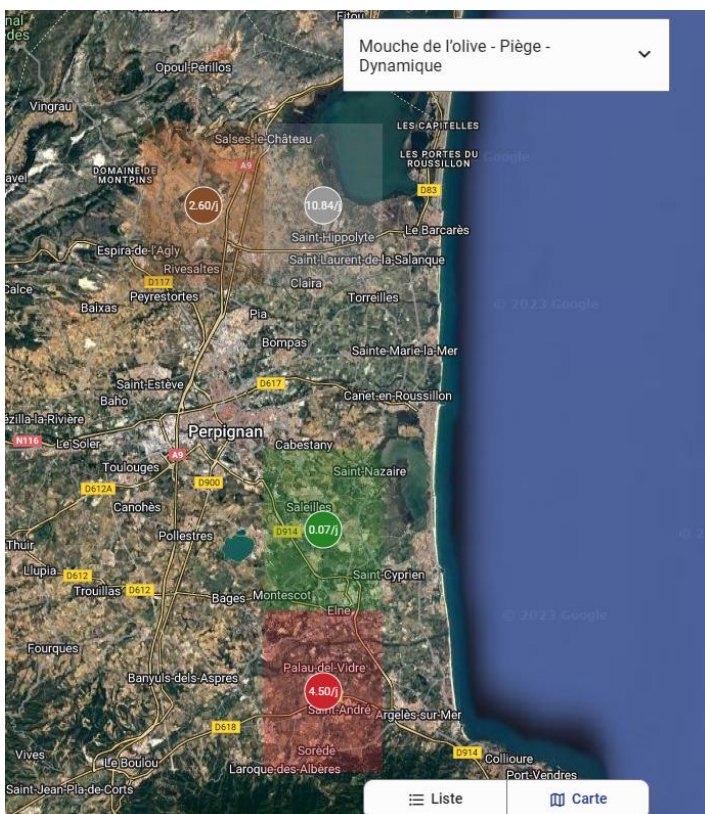
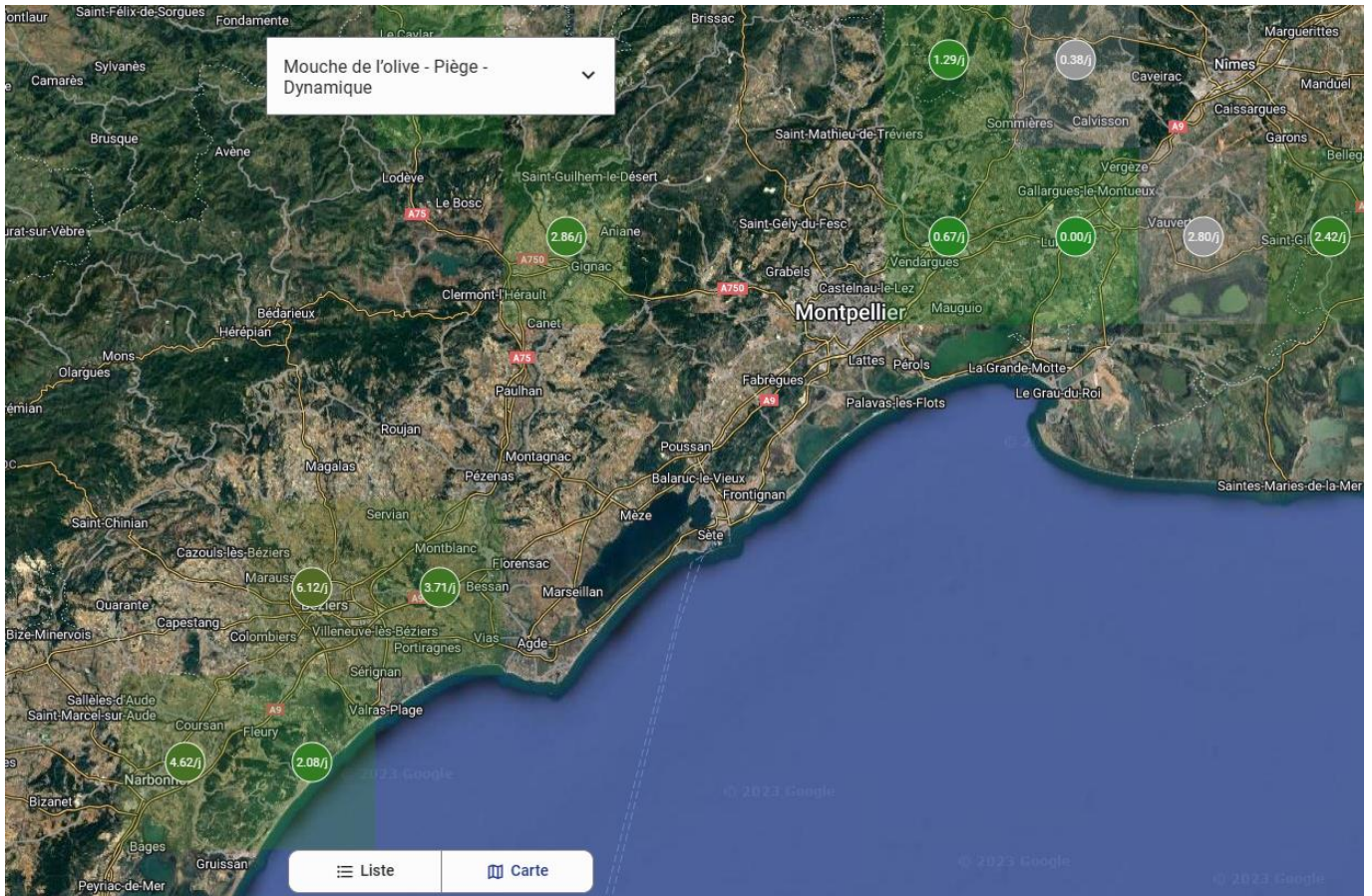
### Dégâts

Peu d'évolution des dégâts depuis le dernier numéro sur le littoral d'Occitanie et de la Région Sud.

Dans les Alpes de Haute Provence, le niveau de piqûres dans les vergers protégés est de l'ordre de 5-10%.

Les vergers observés sont encore sains dans le Vaucluse mais le risque augmente.





**i** Vous pouvez consulter les captures de mouche et les dégâts observés du réseau autour de vous sur **l'application Oléiculteur**. Pour cela il vous faut créer un compte, créer votre exploitation et lancer une recherche autour de vous dans un rayon donné.

Des tutoriels sont disponibles sur la [chaîne Youtube de France Olive](#), un [webinaire de présentation](#) est prévu le 26 septembre.

## Evaluation du risque

	<b>Risque évalué à court terme<sup>1</sup></b>
Pyrénées Orientales	<b>Modéré à Fort</b>
Aude	
Gard	<b>Modéré</b>
Hérault	
Bouches du Rhône	<b>Modéré à Fort</b>
Var	<b>Fort</b>
Vaucluse	
Drôme	<b>Modéré à Fort</b>
Alpes maritimes	
Alpes de Haute Provence	

<sup>1</sup>Le risque évalué, noté de façon départementale, est réalisé en collaboration étroite avec l'ensemble des techniciens oléicoles du réseau à partir d'un ensemble de données d'origines différentes (piégeage, observations, carte ...).

Le risque peut varier localement, en fonction de votre contexte cultural et climatique. **Le risque est maximisé si les variétés sont sensibles et/ou si les vergers sont irrigués.**

## Gestion du risque

- Les précipitations récentes ont pu lessiver la protection des olives (barrière minérale) en place, pensez éventuellement à la renouveler.  
**B** Vous trouverez la liste des argiles autorisés en biocontrôle sur ce lien, sous la dénomination Silicate d'aluminium. (Ctrl + clic)
- **Stratégie de récolte précoce** : Dans les secteurs précoces, sous condition de maturité suffisante (référez-vous au moulin de proximité), récolter précocement permet de s'affranchir des dégâts de mouches à la récolte causées par les piqures récentes. En effet la mouche n'aura pas le temps de se développer suite à la piqure de ponte (environ 1 mois) et d'altérer l'olive et la qualité de l'huile. Référez-vous au moulin de proximité.

## Oeil de paon

Un à trois épisodes potentiellement contaminants sont prévus dans les dix prochains jours. Le niveau d'inoculum mesuré sur les vergers d'observations est faible (test à la soude et observations visuelles), mais la pousse de 2023 doit être protégée à l'automne. Le risque est donc **modéré**.

Départements	Lieux	Dates contaminantes du 23/09 au 03/10 <sup>2</sup>
Pyrénées Orientales (66)	Palau del Vidre	02 et 03/10
Aude (11)	Narbonne	27 et 30/09, 02 et 03/10
	Caunes Minervois	27 et 30/09, 03/10
Hérault (34)	Sauvian	27 et 30/09, 02 et 03/10
	Caux	27/09 et 3/10
	Aniane	27/09 et 3/10
Gard (30)	Aspères	03/10
	Beauvoisin	03/10
	Bezouce	02 et 03/10
Bouches du Rhône (13)	Maussane les Alpilles	03/10
	Arles	03/10
	Eygalières	03/10
	Lançon de Provence	03/10
	Les Baux de Provence	
Vaucluse (84)	Mérindol	03/10
	Carpentras	02/10
Var (83)	Aups	
	Taradeau	
	La Londe les Maures	03/10
Alpes maritimes (06)	La Trinité	23/09
	Châteauneuf de Grasse	23/09
Alpes de Haute Provence (04)	Manosque	03/10
	Les Mées	03/10
Drôme (26)	Mirabel aux Baronnie	02 et 03/10
	Aubres	02 et 03/10

<sup>2</sup> Données issues du modèle œil de paon, adapté des travaux de Roubal, Régis et Nicot (2017) et mis à disposition dans l'application Oléiculteur de France Olive. Ces prévisions sont susceptibles d'évoluer avec les prévisions météorologiques.

## Cercosporiose



Le risque est **modéré à fort** à la vue des conditions météorologiques (températures relativement chaudes et précipitations), à nuancer avec l'inoculum présent. Attention les nouvelles contaminations touchent les feuilles de l'année et l'apparition des symptômes ne se voit qu'environ 1 an après.

*Pour rappel l'extériorisation des symptômes se fait sur les feuilles âgées de plus d'un an (ou dans certains cas plus jeunes) par l'apparition d'un feutrage gris sur la face inférieure des feuilles. Cela correspond à la fructification des conidies (spores) qui vont ensuite être dispersées pour contaminer les jeunes feuilles.*

*Symptôme de cercosporiose, source : CTO*

## Gestion du risque

- Quelques spécialités de biocontrôle à base de phosphonate de potassium sont homologuées en olivier contre les maladies du feuillage. Consultez la [liste de biocontrôle](#) et les usages associés.
- Favorisez la ventilation du verger, gérez l'enherbement pour réduire éventuellement l'humidité de la parcelle.

## Teigne de l'olivier, *Prays oleae*

### Éléments de biologie et observations



La période de sortie des larves de teigne des olives a commencé. Les larves sortent de l'olive après avoir mangé l'amandon, les olives atteintes chutent ensuite.

Ces larves vont nymphoser et donner lieu aux papillons qui vont engendrer la génération phyllophage de l'année prochaine, en pondant sur les feuilles.

Actuellement peu de dégâts de teigne sur les arbres sont observés (en dessous de 8%), les olives atteintes sont en train de chuter.

*Trou de sortie de la larve de teigne.  
Source : CTO.*

### Gestion du risque

Il n'y a rien à faire pour le moment, les dégâts sur la production de l'année sont déjà déterminés, les moyens de luttés sont à mettre en place lors de la floraison sur les larves de la génération anthophage. Si vous constatez des chutes d'olives à cause de la teigne, soyez vigilants l'année prochaine.



## Avertissement

Le BSV est un outil d'aide à la décision, les informations données correspondent à des observations réalisées sur un échantillon de parcelles régionales. Le risque annoncé correspond au risque potentiel connu des rédacteurs et ne tient pas compte des spécificités de votre exploitation.

Par conséquent, les informations renseignées dans ce bulletin doivent être complétées par vos propres observations avant toute prise de décision.

## Comité de rédaction

**Centre Technique de l'Olivier – GOUTINES Caroline - BALAJAS Julien**

### Relecture

**DRAAF - SRAL PACA**

**Chambres régionales d'agriculture Occitanie et Provence-Alpes-Côte d'Azur**

## Observation

**Christine Agogué – CA 11**

**Margaux Allix – CivamBio 66**

**Corinne Barge – CIVAM oléicole 13**

**Benoit Chauvin Buthaud – CA 26**

**Maud Damiens – CA 06**

**Célia Gratraud – Consultante en oléiculture**

**Sébastien Le Verge – Conseiller indépendant 13/83**

**Edgar Ragueneau – Groupement des Oléiculteurs de Vaucluse**

**Nathalie Serra Tosio – SIOVB (Vallée des Baux de Provence)**

**Alex Siciliano – GOHPL (Haute Provence et Luberon)**

**Joshua Berthomeu / Bastien Signoret – Coopérative du Nyonsais**

**Fanny Vernier – CA 83**

## Financement

Action du plan Ecophyto pilotée par les Ministères chargés de l'agriculture, de l'écologie, de la santé et de la recherche, avec l'appui technique et financier de l'Office français de la Biodiversité.



Vous abonner



Devenir  
observateur  
& contact



Tous les BSV  
PACA