

A retenir

Flavescence dorée	Il est primordial de repérer et de marquer les souches atteintes pour les arracher le plus tôt possible
Tordeuses de la grappe	Vol de 3 ^{ème} génération se poursuit, dépôt de pontes et foyers de perforations observés

STADES PHENOLOGIQUES

Vignoble régional

Dans les parcelles observées, les stades phénologiques varient de « début véraison » (stade 35 ou BBCH 81) en secteur tardif et/ou parcelles tardives à « récolte » (stade 38 ou BBCH 89) sur les secteurs précoces.

Dans les parcelles gelées, les stades phénologiques observés peuvent atteindre « fermeture de la grappe » (stade L ou 33 ou BBCH 77) à « début véraison » (stade 35 ou BBCH 81).

TORDEUSE DE LA GRAPPE



Vignoble régional

Le vol d'eudémis de 3^{ème} génération se poursuit. Les pontes sont toujours observées. Des foyers de perforations et des larves sont visibles.

Gard

Le vol d'eudémis continue sur les zones tardives. Quelques pontes "fraîches" et au stade "évolution" sont encore observées avec plusieurs pontes avortées suite aux chaleurs de la semaine passée.

Cryptoblabes gnidella

Des pics de vol sont relevés depuis une dizaine de jours sur les Costières de Nîmes et le secteur de la Camargue Gardoise. Les observations de larves suivent depuis quelques jours.



Directeur de publication

Denis Carretier
Président de la Chambre
Régionale d'Agriculture
Occitanie
BP 22107
31321 Castanet Tolosan
05.61.75.26.00

Comité de validation :

Nadine Bals, Laure Bérard-
Delay, Fabrice Guillois,
Emilie Teyssot,
Laure Lagarrigue, Christel
Chevrier

Crédit photos :

Groupe Chambre, Groupe
Guide des Vignobles Rhône
-Méditerranée

Hérault

Le vol d'eudémis de 3^{ème} génération se poursuit dans toutes les zones.

Des pontes à tous les stades (fraîches, en évolution et têtes noires) sont observées dans toutes les zones (dans les zones tardives, les 1^{ères} têtes noires et éclosions sont notées).

Les dépôts peuvent être importants dans certaines parcelles.

Des larves (L1 à L4) sont observées en zones précoce et moyenne.

Eulia et *Cryptoblabes gnidella* : des captures sont observées.

Pyrénées-Orientales

Les vols de papillons d'eudémis de 3^{ème} génération sont toujours en cours dans les secteurs moyens et tardifs.

Les pontes sont toujours visibles sur les secteurs Moyenne et Haute Vallée de l'Agly et du Bas Conflent et des Fenouillèdes Vallée.

Les foyers de perforations et les larves de stade L2 à L4 sont visibles dans les secteurs précoces.

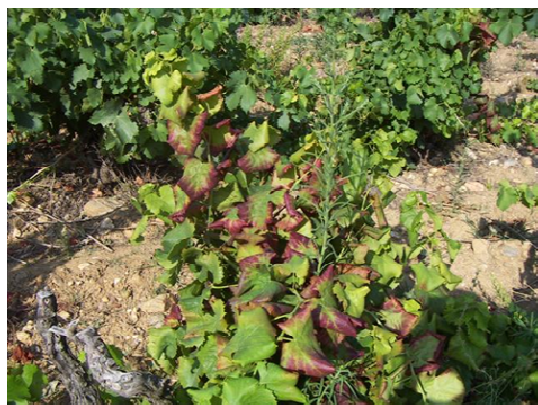
Dans certaines parcelles des secteurs précoces, les dépôts de pontes ont été importants et ont causé beaucoup de dégâts malgré les avortements des pontes dues aux fortes températures de fin de semaine dernière.

Flavescence dorée et cicadelle vectrice

Vignoble régional

Quelques adultes de cicadelle vectrice de la flavescence dorée, *Scaphoideus titanus*, sont toujours encore dans les pièges.

Les symptômes de la maladie sont visibles au vignoble.



Symptômes sur cépage rouge



Symptômes sur cépage blanc

Les caractéristiques de l'expression de la maladie sont :

- La décoloration du feuillage (rougissement pour les cépages rouges, jaunissement pour les cépages blancs) plus ou moins bien délimitée par les nervures. Les feuilles deviennent « cassantes » et s'enroulent en fonction des cépages,
- le dessèchement des rafles avec des inflorescences avortées ou des baies partiellement ou totalement flétries qui peuvent aller jusqu'à la chute complète des grappes,
- l'aoûtement absent ou partiel, aspect caoutchouteux des sarments, qui donne un port « retombant » à la souche atteinte.

Ces dégâts sont observés jusqu'à la chute des feuilles.

Dès à présent, il est primordial de repérer et de marquer les souches atteintes pour les arracher le plus tôt possible.

MILDIU

Vignoble régional

Dans la grande majorité des situations, les grappes ont atteint des stades de fin de réceptivité et de sensibilité par rapport au champignon. Cependant le feuillage est encore très sensible et des symptômes sont toujours visibles.



Hérault

De nouvelles taches sur jeunes feuilles, de vieux symptômes parfois fructifiés et du mildiou mosaïque sont encore visibles au vignoble (dont des plantiers). Dans certaines situations, l'expression de ses symptômes est importante. La présence de « rot brun » sur grappes est stabilisée.

D'après la modélisation MILSTOP arrêtée au 07 août, les conditions météorologiques enregistrées entre le 31 juillet et le 6 août engendrent de nouvelles contaminations secondaires potentielles dans de nombreuses situations. Les sorties de symptômes des contaminations secondaires correspondantes sont attendues à partir du 13 août. L'indice de risque mildiou est stable.

Pyrénées-Orientales

Des taches d'huile et du mildiou mosaïque sont toujours visibles sur feuilles sur les parcelles présentant déjà des symptômes avec un niveau de pression variable, de faible à moyen, selon les parcelles. Les humidités matinales et les petits orages successifs maintiennent la continuité de l'expression de la maladie. Certaines parcelles des zones littorales présentent des dégâts parfois importants sur feuilles et sur grappes.

OIDIUM

Evolution du risque

La véraison marque la fin progressive de la sensibilité des grappes.

Hérault

La maladie évolue sur feuilles dans certaines parcelles (dont des plantiers) et sur grappes dans des parcelles non complètement vérees et fortement atteintes par la maladie. Dans ces dernières situations, des éclatements de baies sont visibles.

Pyrénées-Orientales

La véraison marque la fin de la virulence du champignon sur grappes dans les secteurs tardifs.



BLACK ROT

Vignoble régional

La sensibilité des grappes au black rot est effective jusqu'à la pleine véraison.

Gard/Hérault/Pyrénées-Orientales

Pas d'évolution la semaine écoulée. La situation est stable.

POURRITURE GRISE

Hérault/Pyrénées-Orientales

Des symptômes de *Botrytis cinerea* sont observés sur grappes localement. Ils varient d'une à quelques baies touchées de type « bouchons ». Ils sont occasionnés par des éclatements de baies (grêle, excès de vigueur, oïdium, dégâts mécaniques...) et/ou des perforations d'eudémis de 2^{ème} ou 3^{ème} génération.

POURRITURE ACIDE

Hérault

Des symptômes sont observés dans de rares parcelles du Montpelliérais et de la Basse Vallée de l'Hérault

Aspergillus carbonarius

Hérault

Des symptômes sont observés dans certaines parcelles (cépages blancs notamment) des Hauts Coteaux, du Biterrois, des Basse et Moyenne Vallée de l'Hérault et du Montpelliérais.

Pyrénées-Orientales

Des symptômes sont visibles sur le vignoble départemental sur vignes vigoureuses, avec des grappes compactes, des gros grains et pour certaines sur des dégâts d'eudémis (2^{ème} et 3^{ème} générations).

MALADIES DU BOIS

Vignoble régional

Des symptômes de Black-Dead-Arm et d'esca sont bien visibles et parfois en augmentation. Les 2 formes (lente et apoplectique) sont observées. Leur fréquence est parfois importante.

Les abeilles butinent, protégeons les ! Respectez la réglementation « abeilles »

1. Dans les situations proches de la floraison des arbres fruitiers et des parcelles légumières, lors de la pleine floraison, ou lorsque d'autres plantes sont en fleurs dans les parcelles (semées sous couvert ou adventices), utiliser un insecticide ou acaricide portant **la mention « abeille », autorisé « pendant la floraison mais toujours en dehors de la présence d'abeilles » et intervenir le soir par température <13°C (et jamais le matin)** lorsque les ouvrières sont dans la ruche ou lorsque les conditions climatiques ne sont pas favorables à l'activité des abeilles, ceci afin de les préserver ainsi que les autres auxiliaires des cultures potentiellement exposés.
2. **Attention, la mention « abeille » sur un insecticide ou acaricide ne signifie pas que le produit est inoffensif pour les abeilles.** Cette mention « abeille » rappelle que, appliqué dans certaines conditions, le produit a une toxicité moindre pour les abeilles **mais reste potentiellement dangereux**.
3. **Il est formellement interdit de mélanger pyréthriinoïdes et triazoles ou imidazoles.** Si elles sont utilisées, ces familles de matières actives doivent être appliquées à 24 heures d'intervalle en appliquant l'insecticide pyréthriinoïde en premier.
4. N'intervenir sur les cultures que si nécessaire et veiller à respecter scrupuleusement les conditions d'emploi associées à l'usage du produit, qui sont mentionnées sur la brochure technique ou l'étiquette) livrée avec l'emballage du produit.
5. **Lors de la pollinisation** (prestation de service), de nombreuses ruches sont en place dans les vergers et les cultures légumières. Les traitements fongicides et insecticides qui sont appliqués sur ces parcelles, mais aussi dans les parcelles voisines ont un effet toxique pour les abeilles. **Veiller à informer le voisinage de la présence de ruches.**

[Pour en savoir plus](#) : téléchargez la plaquette « *Les abeilles butinent* » et la note nationale BSV « *Les abeilles, des alliées pour nos cultures : protégeons-les !* » sur les sites Internet partenaires du réseau d'épidémiosurveillance des cultures ou sur www.itsap.asso.fr

Ce bulletin de santé du végétal a été préparé par l'animateur filière viticulture et élaboré sur la base des observations réalisées par les Chambres d'agriculture de l'Hérault, du Gard, de l'Aude, des Pyrénées Orientales, AD-VAH, Cave d'Ouveillan, CAVALE, CAPL, Ets Perret, Ets Péris, JEEM, Ets Touchat, FREDON LR.

Ce bulletin est produit à partir d'observations ponctuelles. S'il donne une tendance de la situation sanitaire régionale, celle-ci ne peut-être transposée telle quelle à la parcelle. La CRA d'Occitanie dégage toute responsabilité quant aux décisions prises par les agriculteurs pour la protection de leurs cultures et les invite à prendre ces décisions sur la base des observations qu'ils auront réalisées et en s'appuyant sur les préconisations issues de bulletins techniques.