



A retenir

TORDEUSES DE LA GRAPPE : EUDEMIS

La 3^{ème} génération toujours en cours. Les perforations sont visibles.

FLAVESCENCE DOREE

Les symptômes sont bien visibles au vignoble.

PYRALE DU DAPHNE

Intensification des piégeages. Des dégâts commencent à être observés.

PLUVIOMETRIE

Répartition des pluies – Cumul hebdomadaire du 24/07/2022 au 31/07/2022 - échelle du min au max (0 à 37 mm)

Source IFV

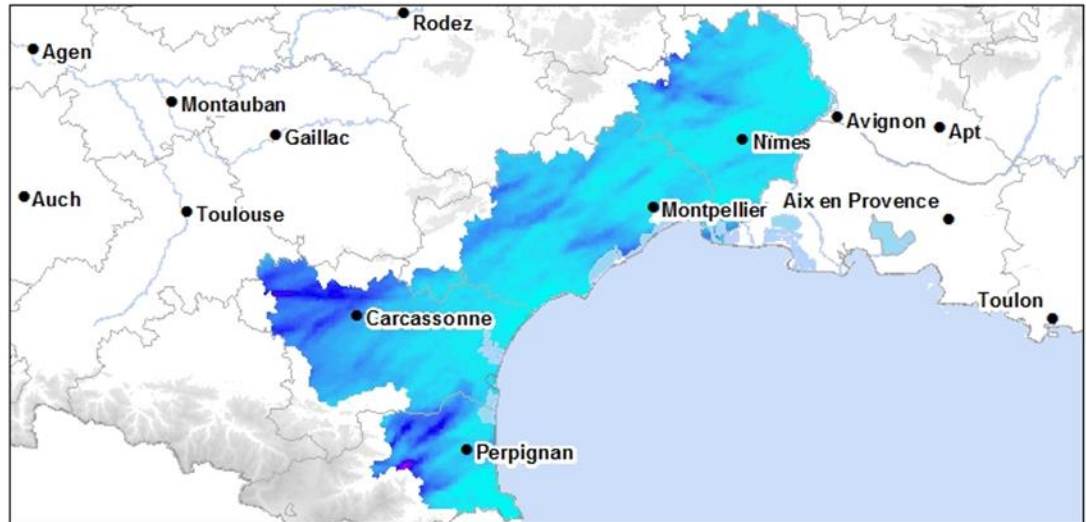
		24-juil.	25-juil.	26-juil.	27-juil.	28-juil.	29-juil.	30-juil.	31-juil.
AUDE	ALAIGNE	0	3	0	0	0,2	5,4	0	0
	CAZILHAC	0	0,5	0	0	0,2	4,5	0	0
	LEZIGNAN	0	0	0	0	0	2,5	0	0
	LIMOUX	0	1	0	0	0	5,2	0	0
	NARBONNE	0	0	0	0	0	1,9	0	0
GARD	AIGUES-MORTES	0	0	0	0	0	1,7	0	0
	BARJAC	0	0	0	0	0	1,5	0	0
	CARDET	0	0	0	0	1,4	3,1	0	0
	CHUSCLAN	0	0,2	0	0	0	0,9	0	0
	SAINT-GILLES	0	0	0	0	0,8	1,1	0	0
HERAULT	VILLEVIEILLE	0	0	0	0	0,5	0	0	0
	MARSEILLAN	0	0,4	0	0	2,2	1	0	0
	OLONZAC	0	0,5	0	0	1,1	0,9	0	0
	POUZOLLES	0	0,7	0	0	0,6	0,7	0	0
	PUISSESGUIER	0	1,2	0	0	0,2	1	0	0
PO	SAINT-JEAN-DE-FOS	0	0,2	0	0	1,2	0	0	0
	VALFLAUNES	0	0	0	0	0,6	0	0	0
	ESTAGEL	0	16,2	0	0	0	0,9	0	0
	LAROQUE-DES-ALBERES	0	0	0	0	0	0,4	0	0
	LLUPIA	0	2,9	0	0	0	1,7	0	0
RODES	PIA	0	0	0	0	0	1,2	0	0
	RODES	0	4,8	0	0	0	5,8	0	0

Directeur de publication :

Denis CARRETIER
Président de la Chambre
Régionale d'Agriculture
d'Occitanie
BP 22107
31321 CASTANET
TOLOSAN Cx
Tel 05.61.75.26.00

Dépôt légal : à parution

Comité de validation :
Chambres d'agriculture de
l'Aude, du Gard, de
l'Hérault/ADVAH, des
Pyrénées-Orientales,
Chambre régionale
d'Agriculture d'Occitanie,
IFV, FREDON Occitanie,
DRAAF Occitanie



4220731:
mini=0.0mm - maxi=36.6mm

Valeur Elevée : 40
Faible : 0

STADES PHENOLOGIQUES

Dans les parcelles observées, les stades phénologiques varient de :

- de « **fermeture de la grappe** » (stade 33 ou L ou BBCH 77) dans les secteurs tardifs et/ou parcelles tardives
- à « **fin véraison** » (stade 37 ou BBCH 89) dans les parcelles précoces en zones précoces.

Les stades « **mi-véraison** » (stade 36 ou M ou BBCH 85) à « **fin-véraison** » (stade 37 ou BBCH 89) sont très majoritairement observés.



« *mi véraison* »
(stade 36 ou M ou BBCH 85)

TORDEUSES DE LA GRAPPE

• **Eudémis** (*Lobesia botrana*)

× **Aude**

Le vol est en cours, avec des niveaux de prises très variables. Les pontes sont visibles avec des notations de fréquences maximales de l'ordre de 100 pontes pour grappes principalement dans les parcelles non confusées. Dans les secteurs précoces (Narbonnais-Littoral...), les 1^{ères} perforations de la 3^{ème} génération sont détectées.

× **Gard**

Le vol de la 3^{ème} génération continue sur l'ensemble du département. Les captures sont très hétérogènes avec des piègeages parfois importants. En ce début de semaine, peu de pontes viables sont observées. Dans certains secteurs très sensibles comme Théziers, Montfrin, Tavel Sud notamment, des dépassements de seuil sont observés avec des pontes fraîches et en évolution.



Eudémis : ponte sur baie



Eudémis : perforation sur baie

× Hérault

Le vol de la 3^{ème} génération est en cours dans toutes les zones du département avec des effectifs de captures parfois importants.

Des pontes à tous les stades sont encore observées cette semaine avec des effectifs parfois importants allant jusqu'à 120 pontes pour 100 grappes.

Des larves de stades L1 à L3 sont dénombrées dans les saumurages.

× Pyrénées-Orientales

Le vol de 3^{ème} génération est en cours dans le vignoble départemental.

Les 1^{ères} pontes sont visibles sur les secteurs des Fenouillèdes Vallée.

Les pontes sont toujours visibles sur les secteurs Cru Banyuls, des Aspres 1^{ers} coteaux et de la Moyenne Vallée de l'Agly.

Les foyers de perforations de la 3^{ème} génération sont visibles dans les secteurs de La Plaine (Nord et Sud Tech).

Seuil de nuisibilité : 5 à 10 pontes viables pour 100 grappes observées.

Évaluation du risque : la génération est toujours en cours. Surveiller les pièges, le dépôt des pontes et leur stade d'évolution.

L'observation du dépôt des pontes reste primordiale pendant et après cette vague de chaleur.

• **Pyrale du Daphné** (*Cryptoblabes gnidiella*)

× Aude

Les captures de papillons s'intensifient cette semaine dans les secteurs des Hautes Corbières, du Narbonnais-Littoral, du Canton de Ginestas. Le niveau des piégeages est de l'ordre de 5 à 15 papillons /jour.

Les dégâts sur grappes sont maintenant en augmentation.



Papillon de *Cryptoblabes gnidiella*

× Gard

Le vol se poursuit dans l'ensemble du département avec des prises variables. Les zones des Costières et des Sables enregistrent de fortes captures.

Les 1^{ers} dégâts importants sont observés dans le secteur Sud Costières sur des parcelles de Chardonnay et Syrah à historique.

Dans les zones habituellement sensibles, les captures sont plus importantes dans les vignes à forte vigueur et irriguées.

× Hérault

Le nombre de piège avec des papillons augmente cette semaine. Les effectifs des papillons dans les pièges progressent également dans le Biterrois et dans les Basse et Moyenne Vallée de l'Hérault.

Des larves sont observées dans certaines parcelles à historique.

× Pyrénées-Orientales

Les populations de papillons capturés dans les pièges restent faibles cette semaine. En zone Littorale des larves sont observées.

Évaluation du risque : le risque est en augmentation avec l'observation des larves. Surveiller attentivement dans les parcelles sensibles dans les secteurs à historique.

• **Pyrale** (*Sparganothis pilleriana*)

× Pyrénées-Orientales

Les captures de papillons sont nulles dans les pièges en place. Le vol est terminé.

• **Ephestia sp.**

× Hérault

Il n'y a quasiment plus de papillons dans les pièges cette semaine. Aucune larve observée dans les grappes.

FLAVESCENCE DOREE

• Eléments de biologie

Les caractéristiques de l'expression de la maladie sont :

- la **décoloration du feuillage** (*rougissement pour les cépages rouges, jaunissement pour les cépages blancs*) plus ou moins bien délimitée par les nervures. Les feuilles deviennent « cassantes » et s'enroulent en fonction des cépages ;



Symptômes sur cépage blanc



Symptômes sur cépage rouge

- le **dessèchement des rafles** avec des inflorescences avortées ou des baies partiellement ou totalement flétries, qui peuvent aller jusqu'à la chute complète des grappes ;
- l'**aoûtement absent ou partiel**, aspect caoutchouteux des sarments, qui donne un port « retombant » à la souche atteinte.

Ces dégâts sont observés jusqu'à la chute des feuilles.

• Situation aux vignobles

× Vignoble régional

Les symptômes de la maladie sont bien visibles au vignoble. Leur fréquence dans le vignoble augmente. Les fortes chaleurs permettent une expression plus importante des symptômes. Des adultes sont toujours capturés dans les pièges du réseau.

× Hérault

Des adultes sont piégés, notamment dans les unités agroclimatiques de la Vallée de l'Orb Lodévois, de la Moyenne Vallée de l'Hérault, du Montpelliérais et du Nord Montpelliérais.

Evaluation du risque : dès à présent, il est primordial de repérer et de marquer les souches atteintes pour les arracher le plus tôt possible.

OÏDIUM (*Erysiphe necator*)

• Situation aux vignobles

× Aude

Globalement les symptômes ont tendance à s'amenuiser dans les parcelles infectées au stade de baies à taille de pois. La pression, dans l'ensemble est en stagnation voire régression.

× Gard

La grande majorité des parcelles reste saine à ce jour. Les températures très élevées ainsi que la faible hygrométrie ont fortement freiné la maladie.

× Hérault

Dans la majorité des parcelles, même lorsque la maladie est présente, elle n'évolue plus.

Toutefois, dans de rares situations, les symptômes continuent de progresser (parcelles les plus atteintes, vigoureuses, cépages sensibles, baies millerandées...).

× Pyrénées-Orientales

Avec l'avancement de la véraison la maladie est ralentie, mais reste fréquente sur grappes au vignoble.

Des éclatements de baies sont visibles dans quelques parcelles ayant eu une attaque importante à la fermeture des grappes.



Oïdium sur grappe

Evaluation du risque : Surveiller les symptômes notamment sur baies. La sensibilité des grappes devient nulle à la véraison complète.

MILDIU (*Plasmopara viticola*)

• Situation aux vignobles

× Aude

Stabilisation de la maladie, les symptômes de type « mosaïque » restent discrets pour le moment. Les grappes ne sont plus réceptives.

× Gard

De nouveaux symptômes sur jeunes feuilles (repiquage, mildiou mosaïque) sont observés dans la zone des Sables. Dans le reste du département aucun nouveau symptôme n'est observé.

× Hérault

Dans les situations les plus exposées aux rosées matinales des unités agroclimatiques du Biterrois, de la Vallée de l'Orb Lodévois et des Basse et Moyenne Vallée de l'Hérault, on note une présence plus régulière de mildiou mosaïque. Ailleurs, la maladie n'évolue plus.

La fréquence des parcelles présentant des symptômes reste très faible.

× Pyrénées-Orientales

Les conditions climatiques chaudes et sèches ne sont pas favorables au développement de la maladie tant au niveau des feuilles qu'au niveau des grappes. Cependant les humidités matinales et les orages maintiennent la maladie en place.

Evaluation du risque : Surveiller les symptômes et consulter la météo.

POURRITURE GRISE (*Botrytis cinerea*)

• Situation aux vignobles

× Aude

Dans les baies perforées lors de la 2^{ème} génération d'eudémis, des symptômes sont identifiés à de faibles niveaux pour le moment. Ils sont toujours liés à des dégâts de tordeuses de la grappe.

× Hérault

Peu de nouveaux symptômes observés cette semaine, les conditions climatiques ne sont pas favorables à son développement.



Pourriture grise sur grappes

Evaluation du risque : surveiller l'apparition des symptômes notamment sur grappes.

ASPERGILLUS CARBONARIUS

× Vignoble régional

Des symptômes sont visibles sporadiquement au vignoble. Ils sont visibles sur des éclatements de baies et des dégâts de tordeuses de la grappe (Eudémis et Pyrale du Daphné).

Evaluation du risque : surveiller l'apparition des symptômes sur grappes.



Aspergillus carbonarius sur grappes

POURRITURE ACIDE

× Hérault

Quelques nouveaux symptômes sont observés dans des parcelles déjà bien vérées. Ces symptômes sont souvent liés à des foyers de perforations de vers de la grappe.

MALADIE DU BOIS

× Vignoble régional

Des symptômes (*formes lentes et apoplectiques*) de Black-Dead-Arm et/ou Esca sont visibles au vignoble. Les fortes chaleurs permettent une expression plus importante des symptômes.

Evaluation du risque : repérer les souches exprimant des symptômes qui pourront être gérés par la voie prophylactique.

CICADELLE VERTE (*Empoasca vitis*)

× Vignoble régional

Des larves et des adultes ainsi que les grillures sont visibles au vignoble.

× Aude

Les grillures sont visibles sur l'ensemble du département. Le niveau des symptômes a augmenté dans le courant de la semaine dernière.

Évaluation du risque : A ce jour, le risque est faible

COCHENILLES

× Hérault

Des cochenilles farineuses sont observées dans le Biterrois, les Basse et Moyenne Vallée de l'Hérault.

Évaluation du risque : A ce jour, le risque est faible.

ACCIDENTS CLIMATIQUES

- **Stress hydrique**

- × **Vignoble régional**

Des symptômes sont visibles sur l'ensemble du vignoble : chute des apex, jaunissement des feuilles, défoliations, dessèchements de rafles et flétrissement de baies. On observe aussi des blocages de maturité.

La sécheresse exceptionnelle de cet été s'aggrave dans le vignoble et notamment sur les jeunes vignes. Dans les autres parcelles, certains cepes sont en situation de stress très marqués voire dangereux pour leur survie.

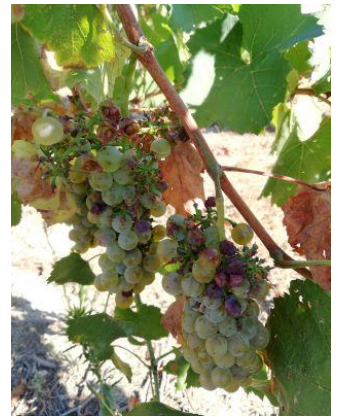
- **Incendie**

- × **Hérault**

Des incendies se sont déclarés le 26 juillet dans la Moyenne Vallée de l'Hérault parfois très proche de parcelles de vigne, notamment sur les communes d'Aniane, Aumelas, Canet, Gignac, Puéchabon, Saint Bauzille de la Sylve et Saint Paul les Valmalle.

- **Oiseaux, sangliers et guêpes**

Des dégâts d'oiseaux, de sangliers et de guêpes parfois importants sont visibles, sur certaines parcelles les plus avancées (maturité) comme les Chardonnay et Muscat à petits grains.



Dégâts oiseaux sur Chardonnay

Crédit photos : Chambres d'agriculture de la zone Languedoc-Roussillon et Groupe Guide des Vignobles Rhône-Méditerranée.

REPRODUCTION DU BULLETIN AUTORISEE SEULEMENT DANS SON INTEGRALITE (REPRODUCTION PARTIELLE INTERDITE)

Ce Bulletin de Santé du Végétal a été préparé par les animateurs filière viticulture des Chambres d'agriculture de l'Aude, du Gard, de l'Hérault et des Pyrénées-Orientales avec la participation du comité de validation et élaboré sur la base des observations réalisées par les Chambres d'agriculture de l'Aude, du Gard, de l'Hérault et des Pyrénées-Orientales, l'ADVAH, FREDON Occitanie, Pérès SAS, Ets Touchat, Ets Perret, Société JEEM.

Ce bulletin est produit à partir d'observations ponctuelles. S'il donne une tendance de la situation sanitaire régionale, celle-ci ne peut pas être transposée telle quelle à la parcelle. La CRA d'Occitanie dégage donc toute responsabilité quant aux décisions prises par les agriculteurs pour la protection de leurs cultures et les invite à prendre ces décisions sur la base des observations qu'ils auront réalisées et en s'appuyant sur les préconisations issues de bulletins techniques.