



## A retenir



Abonnez vous aux  
éditions Midi-Pyrénées  
du BSV

[www.bsv.mp.chambagri.fr](http://www.bsv.mp.chambagri.fr)

### MAÏS

**Sésamie** : Pic de vol atteint ou imminent. Stade baladeur prévu du **16 juin au 20 juin**, des secteurs les plus chauds aux plus froids de la région.

**Pyrale** : Le vol a débuté. Pic de vol prévu du **15 juin au 22 juin**, des secteurs les plus chauds aux plus froids de la région.

**Vers gris** : Maintenir une surveillance, en particulier pour les maïs les moins avancés.

**Cicadelle bleue**: Activité en forte hausse. A surveiller.

**Limaces** : Surveiller les semis les moins avancés.

**Oiseaux** : Surveiller les derniers semis.

### Tournesol

**Phomopsis** : risque élevé dans les situations favorables dès lors que le stade limite passage tracteur est ou sera atteint très prochainement.

**Limaces**: risque élevé jusqu'au stade 2 paires de feuilles.

**Oiseaux et gibiers** : dégâts observés régulièrement avec des re-semis.

**Signalez en ligne vos dégâts d'oiseaux.**

**Taupins** : de nouveaux dégâts signalés.

### Céréales à paille

**Rouilles**: fin de la période de risque

**Fusarioses des épis** : Présence peu visible actuellement dans les parcelles.

**Pucerons des épis** : Fin de la période de risque.

Action pilotée par le Ministère chargé de l'agriculture, avec l'appui financier de l'Office national de l'eau et des milieux aquatiques, par les crédits issus de la redevance pour pollutions diffuses attribués au financement du plan Ecophyto



Directeur de publication :

**Denis CARRETIER**  
Président de la Chambre  
Régionale d'Agriculture  
Languedoc-Roussillon  
Midi-Pyrénées  
BP 22107 - 31321 CASTANET  
TOULOSAN Cx  
Tel 05.61.75.26.00

Dépôt légal : à parution  
ISSN en cours

## MAÏS

### • Stades phénologiques et état des cultures

Les températures plus élevées de ces derniers jours sont bien valorisées par la culture qui poursuit son développement végétatif. Les parcelles les plus avancées (semis de fin mars et de début avril) ont majoritairement atteint le stade 10-11 feuilles. La majorité des parcelles de la région se situe au stade 7-8 feuilles.

### • Sésamie - *Sesamia nonagrioides*

Dans les pièges mis en place, les captures restent de faible intensité sur l'ensemble du territoire.

Le pic de vol est atteint ou imminent selon les secteurs. A ce jour, les données de la modélisation permettent de situer le **stade baladeur du 16 juin au 20 juin** des secteurs les plus chauds aux plus froids de la région.



**Évaluation du risque** : Ces derniers jours sont plus favorables au vol et à la survie des larves. Les premiers pieds de ponte sont signalés ponctuellement, en particulier dans l'ouest de la région.

### • **Pyrale - *Ostrinia nubilalis***

Dans les boîtes d'élevage, la nymphose se poursuit.

Dans les pièges en place, le piégeage a débuté de manière significative sur l'ensemble de la région. Le vol a commencé.

A ce jour, le **pic de vol** est prévu du **15 juin au 22 juin**, des secteurs les plus chauds aux plus froids de la région.

**Évaluation du risque** : La pyrale représente le risque «ravageur aérien» majeur pour le maïs de la région, y compris en première génération.



### • **Vers gris - *Agrotis segetum* et *Agrotis ipsilon***

Depuis le précédent bulletin, la présence de larves de toute taille et le constat de dégâts sont signalés ponctuellement.

**Seuil de nuisibilité** : Dès l'apparition des premiers symptômes sur la culture, compte tenu de la rapidité des dégradations qui se traduisent le plus souvent par des pertes de plantes.

**Évaluation du risque** : Continuer de surveiller les parcelles dès la levée et jusqu'à 8-10 feuilles, en particulier les bordures.



### • **Cicadelle bleue - *Zyginidia scutellaris***

Depuis le précédent bulletin, leur présence s'est fortement renforcée dans tous les secteurs, en vallée comme en coteaux. La présence de piqûres sur les feuilles inférieures se généralise.

**Période de risque** : de l'apparition de la feuille de l'épi à la fin du vol.

**Seuil de nuisibilité** : atteint quand la feuille de l'épi porte des traces blanches et que les feuilles immédiatement inférieures sont desséchées.



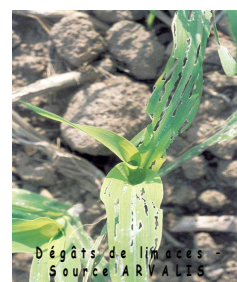
**Évaluation du risque** : Risque faible.

### • **Limaces**

Leur présence est toujours observée, la pression reste de moyenne à très forte selon les secteurs.

**Période de risque** : De la levée à 4-6 feuilles, en fonction de la vitesse de développement de la culture.

**Évaluation du risque** : Maintenir la surveillance des parcelles les moins avancées, dès le semis et jusqu'à 6 feuilles.

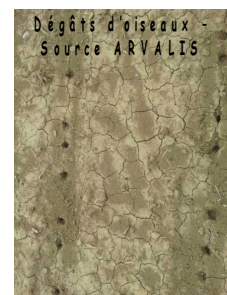


### • **Oiseaux**

Il n'a pas été recensé de nouveaux dégâts depuis le précédent bulletin.

**Période de risque** : de la levée et jusqu'à 4 feuilles.

**Évaluation du risque** : Surveillez particulièrement les dernières parcelles semées, surtout si elles sont isolées.



### • Heliiothis - *Helicoverpa armigera*

La forte pression de ce ravageur constaté en 2015 a motivé le positionnement de quelques pièges spécifiques en 2016. Les pièges lumineux peuvent aussi capturer cette espèce de papillon. Depuis plusieurs jours, il est constaté une augmentation des captures, montrant une présence précoce de ce ravageur dans la région..



### • Taupins

Il est possible de constater des symptômes d'attaque de ce ravageur sur l'ensemble du territoire, en situation considérée comme à risque ou non. Ces dégâts concernent aussi bien des parcelles protégées que des situations non protégées. Ils restent à ce jour très diffus.

## TOURNESOL – EDITION AQUITAINE & MIDI-PYRÉNÉES

### • Stades phénologiques et état des cultures

Malgré le réchauffement des températures, la croissance des tournesols est modérée suite notamment aux à-coups de températures, aux nuits fraîches et aux fortes pluviométriques.

On observe une très forte hétérogénéité de stades, avec des tournesols qui s'échelonnent entre le stade cotylédons, notamment pour les derniers semis sur Aquitaine, et le stade E1 (apparition du bouton floral étroitement inséré au milieu des jeunes feuilles : stade bouton étoile) pour les quelques parcelles les plus avancées. La majorité des parcelles étant autour du stade 4/6 feuilles.

### • Phomopsis

D'après le modèle Asphodel, le seuil de 50% d'asques mûrs, à partir duquel les premières projections significatives sont possibles, a été atteint, selon les secteurs, durant la seconde quinzaine de mai.

Les observations réalisées en 2015 sur les parcelles de tournesols de nos régions (Aquitaine et Midi-Pyrénées) ont montré que malgré des conditions climatiques moyennement favorables, la maladie a été bien présente, ce qui maintient l'inoculum.

Le modèle indique une succession de périodes climatiques favorables aux contaminations depuis mi-mai, alors que les tournesols n'étaient pas encore au stade maximum de sensibilité (E1).

Cependant au vu des épisodes pluvieux de ce printemps, quelques attaques peuvent avoir lieu sur cotylédons – 1ère paire de feuilles, généralement sans conséquence sur le rendement.

**Période de risque :** la période de risque se situe au stade limite passage tracteur (stades E1 – E2).

**Évaluation du risque :** compte tenu de la présence de l'inoculum, du niveau de contamination indiqué par le modèle et des conditions météo variables, le risque phomopsis est élevé sur les parcelles qui sont ou seront très prochainement au stade limite passage tracteur.

Le risque concerne :

- les **variétés TPS** (très peu sensibles) uniquement à fort développement végétatif en sols profonds qui ont ou vont atteindre prochainement le stade **limite passage tracteur (LPT)**.
- les **variétés PS** (peu sensibles) qui ont ou vont atteindre prochainement le stade **limite passage tracteur (LPT)** dans les situations à risque phomopsis ci-dessous :
  - les **sols profonds**
  - les **sols moyennement profonds avec au moins un des caractères suivants** :
    - semis avant le 15 avril,
    - ou peuplement de plus de 60 000 plantes/ha
    - ou reliquats azotés élevés avant semis, apport régulier de fertilisation organique.
- les **variétés S** (sensibles) dans toutes les situations.

Consultez régulièrement le BSV pour suivre l'évolution du risque.



## • Limaces

**Évaluation du risque** : Les conditions climatiques actuelles variables restent favorables à l'activité des limaces, le risque est donc élevé. Soyez vigilants jusqu'au stade B4 (seconde paire de feuilles).

## • Oiseaux et gibiers

Des dégâts d'oiseaux (notamment palombes) sont régulièrement observés, occasionnant parfois le re-semis partiel ou total des parcelles. Par ailleurs, des dégâts de gibiers à poils sont également signalés.

### **Signalez en ligne vos dégâts d'oiseaux sur tournesol !**

Terres Inovia met à disposition un formulaire de déclaration des dégâts d'oiseaux sur parcelles agricoles.

Cette déclaration vise à informer les Directions Départementales des Territoires (DDT) des dégâts d'oiseaux et gibiers sur oléoprotéagineux.

Elle permettra d'obtenir des informations en vue d'un éventuel classement nuisible des espèces, en particulier le pigeon ramier ou palombe, sur votre département. Elle pourra également être utilisée par Terres Inovia pour réaliser un bilan national et mener des études, tout en garantissant l'anonymat des répondants.

<http://www.terresinovia.fr/outils/detail/outils/33/>



Plusieurs types de dégâts d'oiseaux :  
apex sectionné, cotylédons coupés  
(Source : Terres Inovia)

## • Taupins

De nouveaux dégâts de taupins ont été signalés en Haute-Garonne et dans le Lot-et-Garonne.

# CÉRÉALES A PAILLES

## • Stades phénologiques et état des cultures

Le tableau suivant résume les stades observés dans notre réseau. Les dates indiquées correspondent aux dates de semis de nos isorisques.

Date semis	Blé tendre	Blé dur	Orge d'hiver
Très précoce (15 et 16/10)	Grain pâteux	Grain laiteux à pâteux	Grain pâteux à maturité
Précoce (19 au 21/10)	Grain laiteux à pâteux		
Médiane (26 et 27/10)			
Tardive (02 au 06/11)			

## • Rouille brune et rouille jaune

De la rouille brune est observée sur tous les sites de notre réseau, en blé tendre et en blé dur. La rouille jaune est également visible dans des parcelles non protégées en floraison.

Les isorisques n'étant pas protégés en végétation, il n'est à ce jour, plus possible de faire des notations des feuilles, la surface foliaire étant détruite.

**Seuil de nuisibilité** : jusqu'à grain pâteux, apparition des pustules sur l'une des 3 feuilles supérieures.

**Évaluation du risque** : Les rouilles sont toujours très visibles. Les parcelles en blé tendre et blé dur, ont majoritairement atteint le stade de fin de la période de risque. Aucune intervention n'est justifiée à partir du stade grain pâteux.

• **Fusarioses des épis : *Fusarium graminearum* et *Microdochium spp.***

Les blés semés en octobre ont fleuri autour du 10 mai. Les conditions climatiques pluvieuses de cette période ont permis un développement des fusarioses sur épis dans certaines parcelles. Toutefois, les quantités de pluie n'ayant pas excédé 20 mm durant cette période, la contamination par ces maladies semble modérée.

Les températures optimales de développement de *Fusarium graminearum* sont de 20°C, celles de *Microdochium spp* se situent autour de 15°C. Le climat frais du mois de mai devrait favoriser la seconde.



**Évaluation du risque** : il n'y a plus de risque à ce jour, la contamination se déroule pendant la floraison. Photos : Symptômes de *Microdochium* sur épis de blé tendre (source : JY Maufrais - Arvalis)

• **Piétin verse et Piétin échaudage**

Une forte présence de maladies du pied est maintenant visible. Des épis blancs sont présents dans nos isorisques. Toutes les zones géographiques de la région sont concernées ainsi que toutes les dates de semis.

En blé tendre, 5 sites ont des symptômes de **piétin verse**, jusqu'à 20% de pieds atteints. 3 sites sont concernés en blés durs, principalement sur les variétés Qualidou et Miradoux.

En blé tendre, 3 sites présentent du **piétin échaudage**, sur 5 à 30% des pieds. Un seul site est touché en blé dur. Toutes les variétés sont concernées.

• **Pucerons des épis (*Sitobion avenae*)**

Aucun isorisque ne présente de population de puceron sur épi.

■ **Seuil de nuisibilité** : à partir de fin épiaison et jusqu'à grain laiteux : un épi sur deux colonisé.

**Évaluation du risque** : les blés ont atteint la fin de la période à risque.

REPRODUCTION DU BULLETIN AUTORISÉE SEULEMENT DANS SON INTÉGRALITÉ (REPRODUCTION PARTIELLE INTERDITE)

Ce bulletin de santé du végétal a été préparé pour la partie :

- **maïs par l'animateur filière maïs** d'ARVALIS – Institut du végétal et élaboré sur la base des observations réalisées par Arterris, Arterris Semences, Caussade semences, Chambres d'agriculture de la Haute Garonne, des Hautes Pyrénées, du Tarn et Garonne, Agrod'oc, Euralis Semences, Fredon, Pioneer Semences, Qualisol, Ragt, Ragt Semences, Val de Gascogne, Vivadour, les agriculteurs piégeurs, ARVALIS-Institut du végétal.

- **tournesol par l'animateur filière tournesol** de Terres Inovia et élaboré sur la base des observations réalisées par AgriAgen, Antedis, AREAL, Arterris, CASCAP, Chambres d'Agriculture de la Haute-Garonne, du Lot, du Tarn et du Tarn-et-Garonne, Conseiller privé, Epi Salvagnacois, Ets Ladevèze, Euralis, Gersycoop, L'Isle-aux-grains, Novasol, Qualisol, RAGT, Silos Vicois, Terres Inovia, Val de Gascogne, Vidal Appro, Vivadour et les agriculteurs observateurs. Pour la région Aquitaine, les observateurs sont précisés dans le BSV « Grandes cultures » d' Aquitaine

- **céréales à paille par l'animateur filière céréales à paille** d'ARVALIS – Institut du végétal et élaboré sur la base d'observations sur des parcelles isoristiques mises en place par Association des Agriculteurs d'Auradé, Arterris, CA 31, CA 81, Euralis, Gersycoop, Qualisol, Ragt et Val de Gascogne.

Ce bulletin est produit à partir d'observations ponctuelles. S'il donne une tendance de la situation sanitaire régionale, celle-ci ne peut pas être transposée telle quelle à la parcelle. La CRA Languedoc-Roussillon Midi-Pyrénées dégage donc toute responsabilité quant aux décisions prises par les agriculteurs pour la protection de leurs cultures et les invite à prendre ces décisions sur la base des observations qu'ils auront réalisées et en s'appuyant sur les préconisations issues de bulletins techniques.