



Abonnez-vous  
gratuitement  
aux BSV de la  
région Occitanie

## A retenir

### COLZA

**Charançon du bourgeon terminal : Seuil indicatif de risque dépassé sur une partie du territoire** (Aude, Gers, Haute-Garonne, Tarn, Tarn-et-Garonne, Lot-et-Garonne).

**Altise d'hiver (grosse altise) : Risque majoritairement très faible. Maintenez la vigilance dans les Landes et la Gironde.**

### LIN

**Altise du lin : Surveillez vos parcelles en cours de levée.**

### CEREALES A PAILLES

**Pucerons d'automne:** Le climat est favorable à la colonisation des parcelles déjà levées.

**Cicadelles des céréales :** Les conditions climatiques sont moyennement favorables à leur activité. Les parcelles exposées sud sont toutefois à surveiller.

**Limaces :** Les conditions climatiques sont moyennement favorables à leur activité. Le risque est donc modéré.

## COLZA

### ANALYSE DE RISQUE ÉLABORÉE À L'ÉCHELLE DES TERRITOIRES

#### AQUITAINE & OUEST OCCITANIE

L'analyse de risque colza 2017-2018 est élaborée sur le territoire « Aquitaine, Midi-Pyrénées et Ouest-Audois » grâce à un réseau de parcelles fixes qui font l'objet d'observations hebdomadaires. Le réseau d'observations de la Surveillance Biologique du Territoire (SBT) est actuellement constitué de **59 sites**. Au cours des sept derniers jours, **40 parcelles** ont fait l'objet d'une observation.

### • Stades phénologiques et état des cultures

Les colzas continuent de progresser rapidement en stade, les températures étant globalement favorables. La première gelée matinale est survenue mardi dernier. Dans les prochains jours, un ciel mitigé et des températures plutôt douces devraient être de mise. La totalité des parcelles du réseau BSV ont aujourd'hui dépassé le stade B4 (BBCH14 : 4 feuilles vraies étalées ou déployées).



#### Directeur de publication :

Denis CARRETIER  
Président de la Chambre  
Régionale d'Agriculture  
d'Occitanie  
BP 22107  
31321 CASTANET TOLOSAN Cx  
Tel 05.61.75.26.00

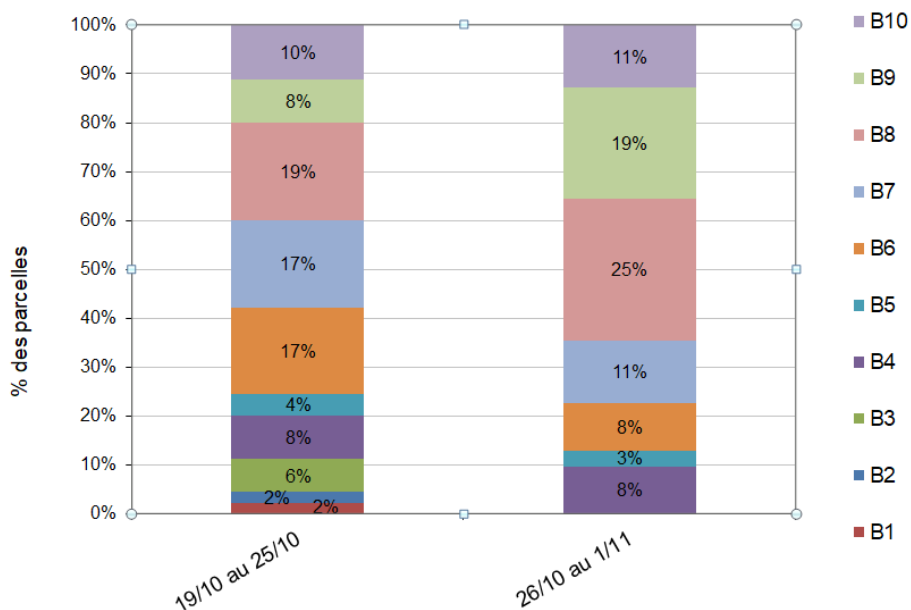
Dépôt légal : à parution  
ISSN en cours

Comité de validation :  
Arterris, Arvalis Institut du  
Végétal, Chambres  
d'agriculture de Hte-Garonne  
et du Tarn, Chambre  
régionale d'agriculture  
d'Occitanie, DRAAF  
Occitanie, FREDON,  
Qualisol, Terres Inovia, Val  
de Gascogne, Vivadour,



Action pilotée par le Ministère  
chargé de l'agriculture, avec  
l'appui financier de l'Agence  
Française pour la Biodiversité,  
par les crédits issus de la  
redevance pour pollutions  
diffuses attribués au finance-  
ment du plan Ecophyto.

### Evolution de la répartition des parcelles selon le stade



Rappel: un stade est atteint dans une parcelle lorsque 50% des plantes l'ont atteint.

### • Charançon du bourgeon terminal

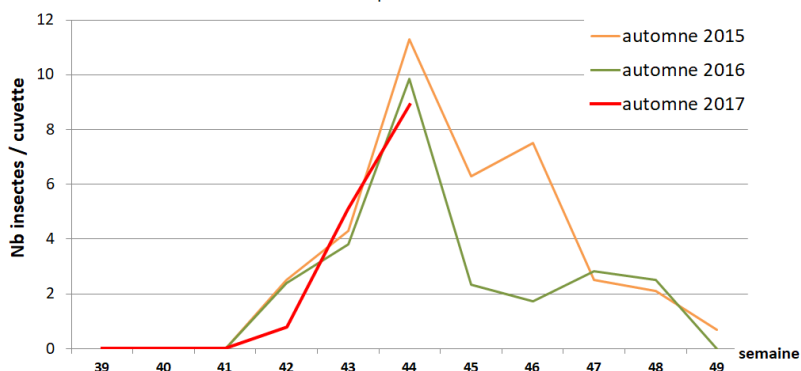
A l'échelle du territoire, la fréquence de CBT observés augmente. On le retrouve cette semaine dans 80% des parcelles suivies, contre 70% la semaine dernière. Le nombre moyen d'insectes piégés est de 9 individus par cuvette. Des piégeage significatif (plus de 5 CBT/cuvette) ont eu lieu également (près de 45 % des parcelles).



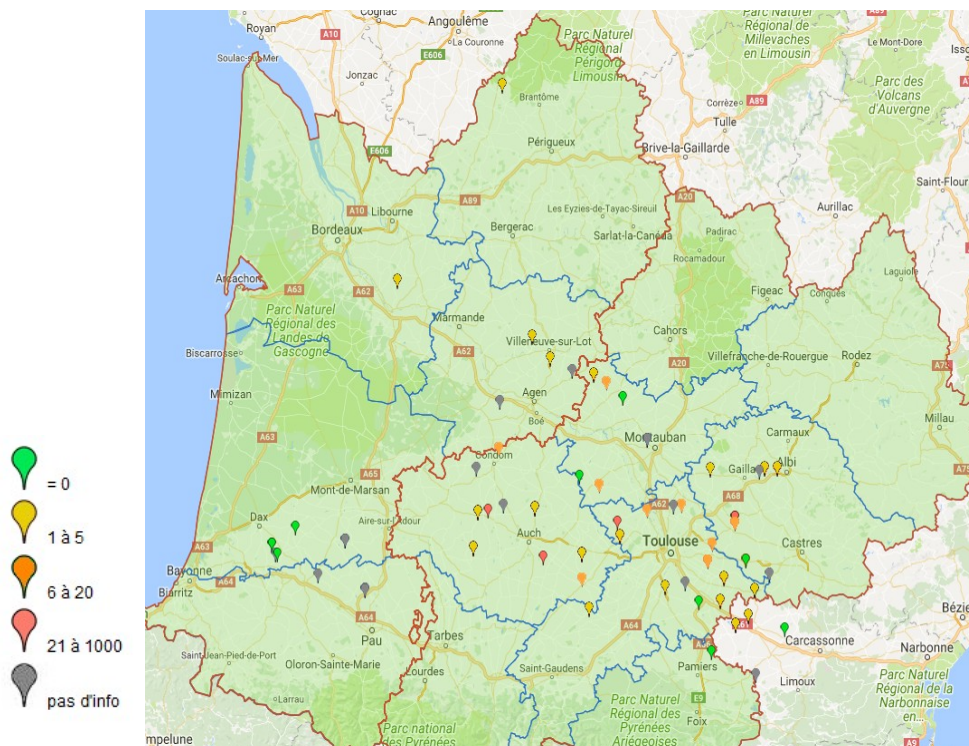
Charançon du bourgeon terminal  
(photo Terres Inovia).

### Comparaison pluriannuelle de la dynamique de piégeage du charançon du bourgeon terminal (CBT)

Nb moyen de CBT / cuvette (avec valeurs nulles)  
Suivi BSV colza sur Aquitaine et Ouest Occitanie



Le piégeage se généralise sur le territoire, à l'exception de certains secteurs (Pyrénées-Atlantiques, Landes). Les conditions climatiques à venir seront toujours propices à l'activité de l'insecte (températures douces) sauf si le vent venait à se renforcer. La surveillance des cuvettes en végétation reste primordiale pour détecter précisément l'intensité du vol.



Observations des piégeages de CBT entre le 24 et le 31 octobre 2017.

**Période de risque** : du développement des premières larves jusqu'au décolllement du bourgeon terminal. **Mais la lutte contre les larves étant impossible, c'est l'arrivée des adultes qui signale le début de la période de risque (quel que soit le stade du colza).**

**Seuil indicatif de risque** : Il n'y a pas de seuil pour le charançon du bourgeon terminal. Étant donné la nuisibilité potentielle de cet insecte, il est considéré que **sa seule présence** sur les parcelles constitue un risque. Par contre, les femelles sont rarement aptes à pondre dès leur arrivée sur les parcelles. La durée de maturation est variable mais on retient souvent un délai de **8 à 10 jours** après les 1ères captures significatives.

**Évaluation du risque** : **Risque élevée dans les secteurs où le CBT est détecté de manière significative.**

Sur les secteurs où le CBT a été détecté de façon significative : Gers, Haute-Garonne, Tam, Tarn-et-Garonne, Aude, Lot-et-Garonne : Risque élevé. Le risque est d'autant plus important que les températures prévues seront douces ces prochains jours.

Sur les autres secteurs où le CBT n'a pas encore été détecté en nombre significatif : Pas de risque à ce jour. Suivez les prochains BSV pour connaître l'évolution du risque.

#### • **Altise d'hiver (grosse altise)**

L'activité des grosses altises adultes décroît sur la partie ouest Occitanie et la totalité des parcelles sont sorties de la période de risque. La fréquence de piégeage se maintient néanmoins sur la façade Atlantique (Landes, Gironde) avec, en moyenne, 27 adultes dans la cuvette cette semaine. De plus, sur cette zone, les semis ont été plus tardifs et une partie des colzas sortent tout juste de la période de risque.

Dans les départements de la Haute-Garonne et de la Dordogne les premières larves de grosse altise ont été retrouvées (en faible intensité).

**Période de risque** : de la levée jusqu'au stade 3 feuilles compris

**Seuil indicatif de risque** : 8 pieds sur 10 avec morsures.

**Évaluation du risque** : Risque très faible. Moyen dans les Landes et la Gironde.

Toutes les parcelles du réseau sont sorties de la période de risque. Cependant, l'activité des grosses altises reste intense dans certains départements et la surveillance doit se poursuivre sur les parcelles les plus tardives.

#### • Phoma

Quatre parcelles situées en Gironde, Lot-et-Garonne et Landes signalent la présence de phoma sur feuilles, avec une faible intensité (inférieure à 10% de plantes touchées en moyenne). Il n'y a pas de corrélation entre la présence de cette maladie sur feuilles à l'automne et sa présence au collet au printemps. Le risque peut être considéré comme nul à ce jour. Le seul levier contre le phoma est le choix variétal.

**Évaluation du risque** : Risque nul

#### • Puceron vert et Puceron cendré

Des dégâts de puceron vert et de puceron cendré nous sont signalés cette semaine. Les deux parcelles concernées sont situées dans le Gers et la Haute-Garonne (secteur Lombez et Merville). Les dégâts sont d'une intensité moyenne pour la situation de Lombez et faible pour la situation de Merville. L'observation sous les feuilles est indispensable pour détecter les pucerons. De même que pour les céréales, le ravageur peut transmettre des viroses via les piqûres d'alimentation.

## LIN OLÉAGINEUX D'HIVER

Le réseau est en cours de construction, de ce fait, les observations ont été réalisées cette semaine sur 2 parcelles dans le Tarn et la Haute-Garonne. L'expertise terrain Terres Inovia complète l'analyse de risque.

#### • Stades phénologiques et dates de semis

Les semis se sont majoritairement déroulés à partir de la seconde décennie d'octobre, dans de bonnes conditions. Les pluies autour du 15 octobre favorisent les levées rapides et homogènes. Ainsi, le début de campagne est satisfaisant. La plupart des parcelles sont en cours de levée actuellement : stade A2 (BBCH09 : Levée, cotylédons visibles).

#### • Altises du lin

La pression en altise du lin (distinctes de la petite et grosse altise du colza) est faible pour le moment. La présence d'adultes se traduit par des morsures sur les cotylédons et les premières feuilles. Sur les parcelles ayant fait l'objet d'une observation cette semaine, moins de 5 % des pieds sont touchés.

Lorsqu'elles sont importantes, ces morsures sur cotylédons et jeunes feuilles induisent un risque important sur le lin de la levée jusqu'aux premiers stades. La totalité des parcelles est à ce jour dans la période de risque ( $\leq$  stade B5 – 5cm).

**Période de risque** : Du fendillement au stade B5 (5-6 cm).

**Seuil indicatif de risque** : Les risques sont à apprécier en fonction de l'état des lins (peuplement, vigueur, stade), du nombre de morsures, de l'évolution de ce nombre de morsures et des prévisions météorologiques.



Altise du lin sur cotylédons (photo Terres Inovia)

**Évaluation du risque** : Risque moyen

**Les conditions climatiques douces vont se maintenir ces prochains jours. Cela est favorable à**

## CEREALES A PAILLES

### • Dispositif d'observation 2017-2018

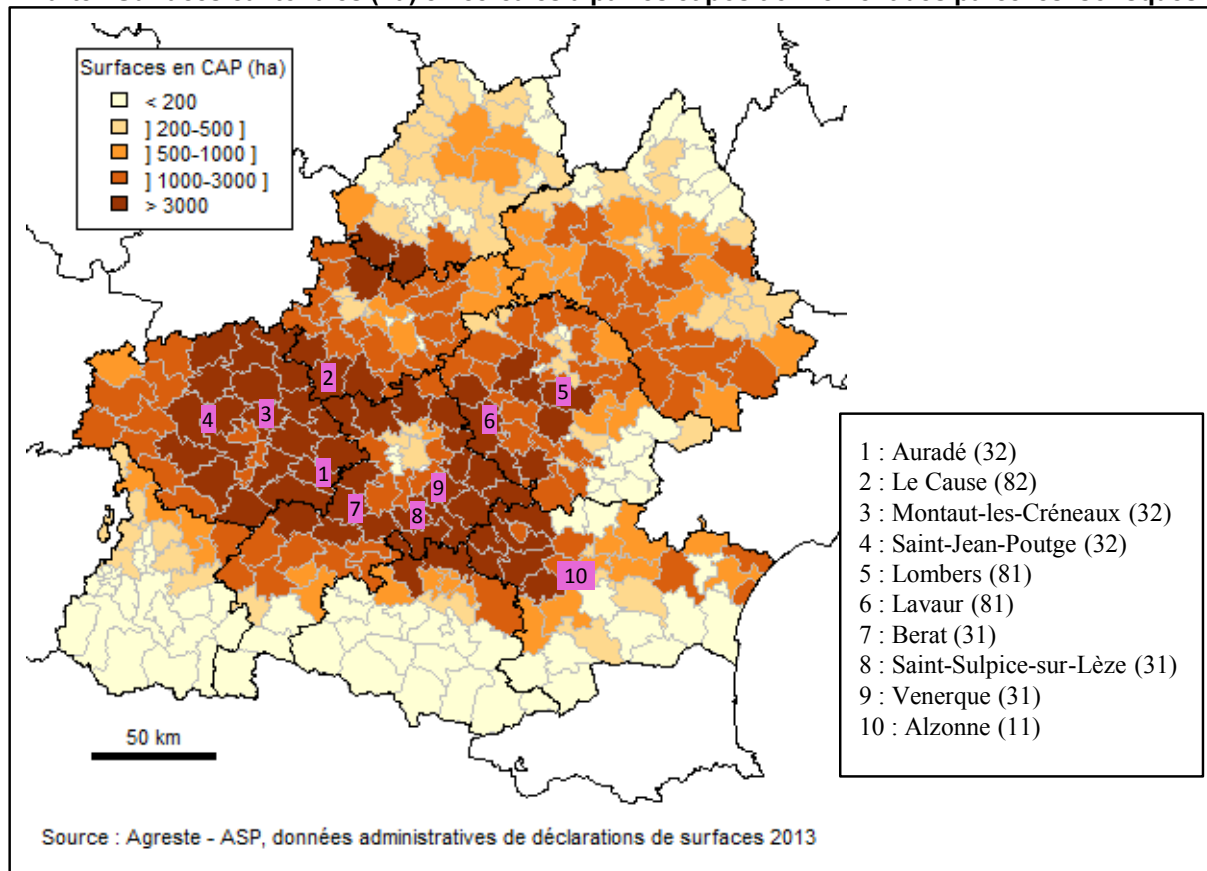
Le réseau céréales à paille de la Surveillance Biologique du Territoire est composé, pour la campagne 2017/2018, de 10 sites isorisques répartis sur le territoire Ouest Occitanie (positionnés sur la carte ci-après). A ce jour, tous les semis précoces ont été effectués, parmi lesquels 5 sites ont été notés. Les levées se sont déroulées et se déroulent dans des conditions particulièrement sèches et donc peu favorables.

Les dispositifs isorisques permettent de prendre en compte la diversité régionale en termes de sensibilité variétale et de date de semis, tout en tenant compte de l'effet sol et du climat sur les cultures.

Chaque site comporte 3 variétés de blé tendre, 3 variétés de blé dur ainsi que 2 variétés d'orge d'hiver. Les variétés principalement représentées sont : Apache, Bologna et Rubisko pour le blé tendre, Casteldoux, Miradoux et RGT Voilur pour le blé dur, et Ketos et KWS Cassia pour l'orge d'hiver.

Actuellement, il y a deux périodes d'implantation : **mi-octobre** (entre le 16 et le 18), et **fin octobre** (entre le 24 octobre et le 27 octobre). Des dates plus tardives doivent être semées dans les jours à venir.

**Carte : Surfaces cantonales (ha) en céréales à pailles et positionnement des parcelles isorisques**

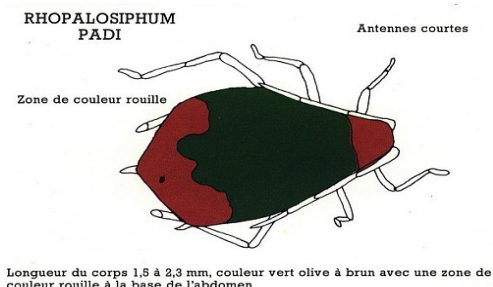


### • Stades phénologiques et état des cultures

Sur notre réseau, les premiers semis (mi-octobre) sont entre la germination (1 site) et le stade 1 feuille

étalée. D'une manière générale, les levées sont très hétérogènes du fait des conditions de semis très sèches. Les semis de fin octobre sont en cours de germination.

### • Pucerons d'automne (*Rhopalosiphum padi*)



Source : Arvalis

Les pucerons, présents sur culture en automne, peuvent être les vecteurs de viroses, notamment le virus BYDV provoquant la jaunisse nanisante de l'orge (JNO) sur blé et orge (l'orge d'hiver y étant la plus sensible). C'est le *Rhopalosiphum padi* qui est le vecteur principal de la JNO en automne.

Le modèle des vols de pucerons en fonction des données météorologiques montre que le risque de colonisation des parcelles par les pucerons ailés est important.

Néanmoins, les observations effectuées cette semaine montrent que les pucerons *Rhopalosiphum padi* ne sont pas présents sur les sites notés malgré de bonnes conditions d'observation.

Les conditions météorologiques à venir sont favorables à la colonisation des parcelles : températures moyennes supérieures à 10°C, et peu de précipitations prévues.

**Période de risque :** du stade levée jusqu'à fin tallage

**Seuil de nuisibilité :** plus de 10% des plantes porteuses d'au moins un puceron (*Rhopalosiphum padi*) et/ou présence de pucerons aptères en limite de seuil de nuisibilité plus de 10 jours consécutifs.

**Évaluation du risque :** le risque de colonisation est important tant que les conditions météorologiques restent ensoleillées et les températures moyennes supérieures à 10°C. Cela peut durer plusieurs semaines avec des vagues de colonisations successives par des ailés. Les parcelles à surveiller en priorité sont les premières semées (levées avant fin octobre), sans traitement de semences anti-pucerons.

### • Cicadelles des céréales (*Psammottetix alienus*)

La cicadelle *Psammottetix alienus* est le vecteur le plus important du virus des pieds chétifs (ou WDV). La cicadelle, afin de s'alimenter, pique les jeunes céréales, leur inoculant le virus à cette occasion lorsqu'elle en est porteuse. La maladie des pieds chétifs a des symptômes proches de ceux provoqués par la jaunisse nanisante (décoloration des dernières feuilles, réduction de la taille de la plante pouvant aller jusqu'à sa disparition).



Source : O. PILLON, DRAAF – SRAL Champagne – Ardenne

Les observations effectuées cette semaine ne montrent pas de cicadelles sur les pièges posés.

Les conditions météorologiques à venir sont moyennement favorables à des colonisations de parcelles par les cicadelles : les températures moyennes prévues sont en effet en dessous de 15°C.

**Période de risque :** du stade levée jusqu'à début tallage. Le stade coléoptile et chaque sortie de nouvelle feuille est une période critique.

**Seuil de nuisibilité :** Il n'existe pas de seuil précis établi mais l'expérience des régions régulièrement touchées montre qu'au delà de 30 cicadelles hebdomadaire par piège, les dégâts ne sont pas négligeables.

**Évaluation du risque :** Le risque est moyen tant que les conditions météorologiques sont fraîches. Si les températures remontent autour de 15°C ou au-delà, les parcelles à surveiller seront celles en période à risque (levée ou sortie de feuilles) et situées en exposition Sud.

### • Limaces

Les conditions météorologiques actuelles (températures assez élevées, peu de vent, sol sec) sont moyennement favorables à leur activité.

Dans notre réseau, seul un isorisque subit une légère attaque sur orge avec 2% des plantules attaquées par les limaces. Cette attaque est toutefois loin d'atteindre le seuil de nuisibilité.

Une surveillance régulière des parcelles doit être maintenue jusqu'au stade plein tallage.

**Période de risque :** du stade levée jusqu'à fin tallage

**Seuil de nuisibilité :** au delà de 5 à 6 limaces / m<sup>2</sup>, les dégâts causés peuvent avoir une incidence sur le peuplement.

**Évaluation du risque :** Le risque est modéré. Les parcelles à surveiller sont celles en période à risque (levée à fin tallage).

## REPRODUCTION DU BULLETIN AUTORISÉE SEULEMENT DANS SON INTÉGRALITÉ (REPRODUCTION PARTIELLE INTERDITE)

Ce bulletin de santé du végétal a été préparé

- **par l'animateur filière colza** de Terres Inovia et élaboré sur la base des observations réalisées par AgriAgen, Antedis, AREAL, Arterris, CASCAP, Chambres d'Agriculture de la Haute-Garonne, du Lot, du Tarn et du Tarn-et-Garonne, Conseiller privé, Epi Salvagnacois, Ets Ladevèze, Euralis, Gersycoop, L'Isle-aux-grains, Novasol, Qualisol, RAGT, Silos Vicois, Terres Inovia, Val de Gascogne, Vidal Appro, Vivadour et les agriculteurs observateurs. Pour la région Aquitaine, les observateurs sont précisés dans le BSV « Grandes cultures » d'Aquitaine.
- **par l'animateur de la filière lin oléagineux d'hiver** de TERRES INOVIA et élaboré sur la base des observations réalisées par la Chambre d'Agriculture du Tarn, Ets Laboulet et RAGT Plateau Central.
- **par l'animateur filière céréales à paille** d'ARVALIS – Institut du végétal et élaboré sur la base d'observations sur des parcelles isoriques mises en place par Association des Agriculteurs d'Auradé, Arterris, CA 31, CA 81, Euralis, Gersycoop, Qualisol, Ragt et Vivadour.

Ce bulletin est produit à partir d'observations ponctuelles. S'il donne une tendance de la situation sanitaire régionale, celle-ci ne peut pas être transposée telle quelle à la parcelle. La CRA d'Occitanie dégage donc toute responsabilité quant aux décisions prises par les agriculteurs pour la protection de leurs cultures et les invite à prendre ces décisions sur la base des observations qu'ils auront réalisées et en s'appuyant sur les préconisations issues de bulletins techniques.