



Abonnez-vous  
gratuitement  
aux BSV de la  
région Occitanie

### A retenir

- COLZA** Charançon du bourgeon terminal : Fin de la période de risque – Fin du vol  
Larve de grosse altise : Risque faible à moyen dans les parcelles avec un faible développement végétatif.
- LIN** Altises du lin : Risque moyen à fort. Surveiller vos parcelles.

## COLZA

### ANALYSE DE RISQUE ÉLABORÉE À L'ÉCHELLE DES TERRITOIRES

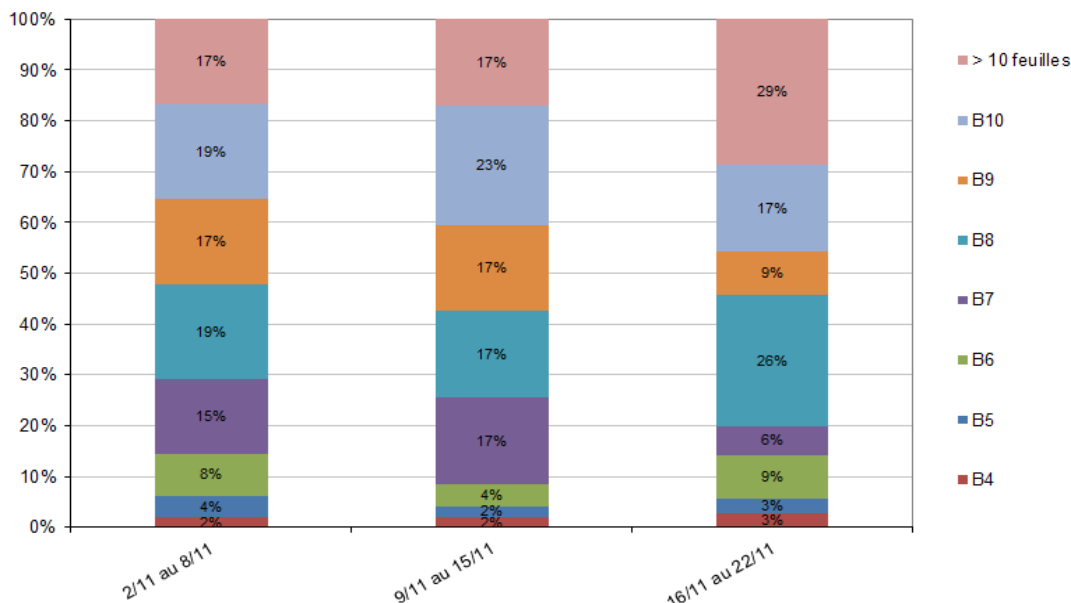
#### AQUITAINE & OUEST OCCITANIE

L'analyse de risque colza 2017-2018 est élaborée sur le territoire « Aquitaine, Midi-Pyrénées et Ouest-Audois » grâce à un réseau de parcelles fixes qui font l'objet d'observations hebdomadaires. Le réseau d'observations de la Surveillance Biologique du Territoire (SBT) est actuellement constitué de 59 sites. Au cours des sept derniers jours, 35 parcelles ont fait l'objet d'une observation.

#### • Stades phénologiques et état des cultures

La période fraîche s'est poursuivie tout au long de la semaine écoulée. Le retour de température plus douce et sans gelée matinale devrait se maintenir jusqu'au week-end. Avec ces conditions, les colzas ne progressent plus aussi rapidement en stade. A noter que 6 % des parcelles du réseau n'ont pas dépassé le stade B5 (BBCH15 : 5 feuilles vraies étalées ou déployées) et 55 % sont au stade B9 ou supérieur (BBCH19 : 9 feuilles vraies étalées ou déployées).

Evolution de la répartition des parcelles selon le stade



**Rappel:** un stade est atteint dans une parcelle lorsque 50% des plantes l'ont atteint.



Directeur de publication :

**Denis CARRETIER**  
Président de la Chambre  
Régionale d'Agriculture  
d'Occitanie  
BP 22107  
31321 CASTANET TOLOSAN Cx  
Tel 05.61.75.26.00

Dépôt légal : à parution  
ISSN en cours

Comité de validation :  
Arterris, Arvalis Institut du  
Végétal, Chambres  
d'agriculture de Hte-Garonne  
et du Tarn, Chambre  
régionale d'agriculture  
d'Occitanie, DRAAF  
Occitanie, FREDON,  
Qualisol, Terres Inovia, Val  
de Gascogne, Vivadour,



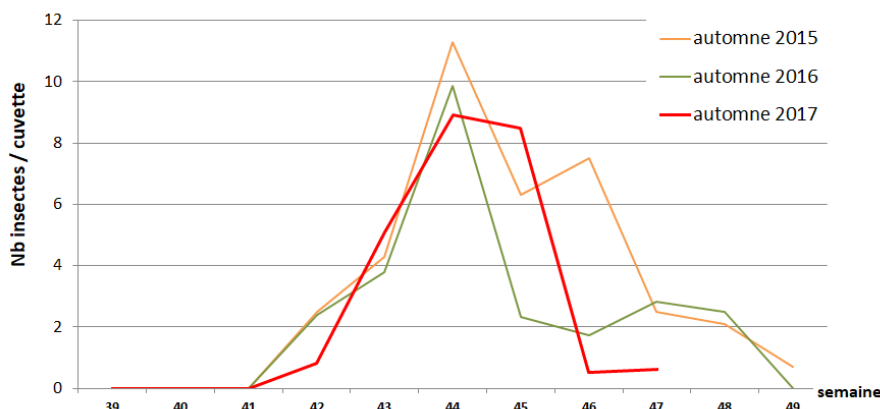
Action pilotée par le Ministère chargé de l'agriculture, avec l'appui financier de l'Agence Française pour la Biodiversité, par les crédits issus de la redevance pour pollutions diffuses attribués au financement du plan Ecophyto.

## • Charançon du bourgeon terminal

Il n'y a plus de captures significatives sur le réseau d'observations. Ceci confirme la fin du vol CBT pour la campagne colza 2017-2018.

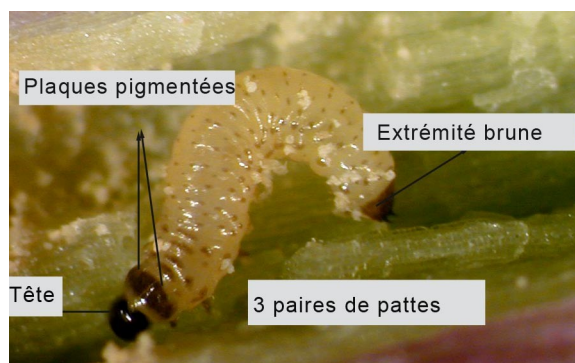
**Évaluation du risque : Fin de la période de risque.**

**Comparaison pluriannuelle de la dynamique de piégeage du charançon du bourgeon terminal (CBT)**  
Nb moyen de CBT / cuvette (avec valeurs nulles)  
Suivi BSV colza sur Aquitaine et Ouest Occitanie



## • Larve de grosse altise

Les larves de grosse altise sont retrouvées dans un peu plus d'un tiers des parcelles du réseau cette semaine. Le nombre moyen de plantes avec au moins une larve est de 30 %. Seules deux parcelles dépassent le seuil indicatif de risque. Ces parcelles sont situées dans le Lot-et-Garonne et dans les Landes. La surveillance à la parcelle est primordiale pour détecter la présence de larves. L'identification de celles-ci permettra d'évaluer le risque (voir photos pour aide à l'identification).



Larve de grosse altise (photo Terres Inovia).

**Période de risque :** du stade rosette jusqu'au décolllement du bourgeon terminal

**Seuil indicatif de risque :** 70 % des plantes avec au moins une larve au stade rosette.

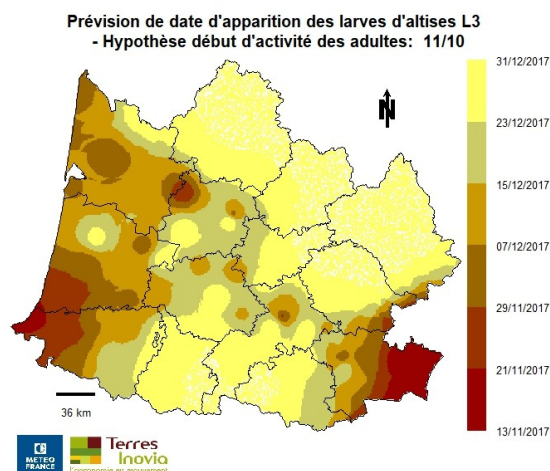
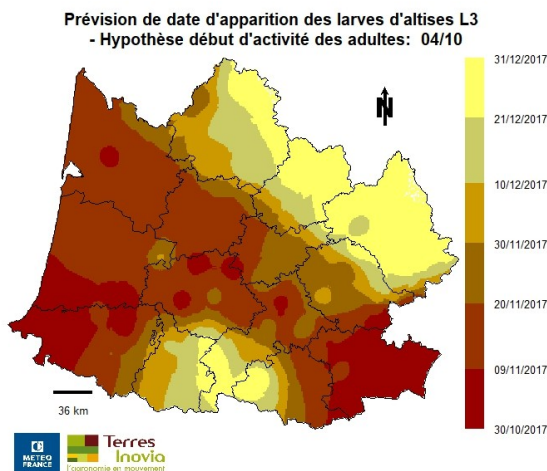
**Évaluation du risque : Risque faible à moyen dans les parcelles avec un faible développement végétatif.**

Très peu de parcelles dépassent le seuil indicatif de risque. Aussi, les biomasses conséquentes rencontrées dans la plupart des parcelles atténuent le risque. Les gros colzas sont moins exposés à une migration rapide des larves dans le cœur des plantes, et donc moins à risque. L'évaluation du risque doit se faire à la parcelle, en observant, par prélèvement, la présence de galerie.

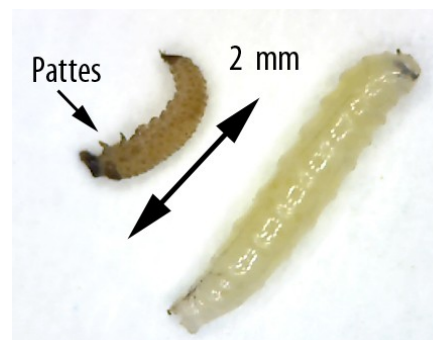
**Simulation du cycle de développement des larves de grosse altise – apparition du stade L3**

A partir des données météorologiques de l'année et de prévisions basées sur des moyennes pluriannuelles, il est possible de définir le cycle d'évolution de l'insecte pour une date théorique de début de vol. Les larves âgées (stade larvaire L3) sont celles qui présentent le risque le plus élevé, car ce sont les meilleures candidates à la migration vers le cœur de la plante et à la destruction du bourgeon terminal.

Il est fortement recommandé d'évaluer la présence de dégâts à la parcelle, et d'effectuer des contrôles toutes les 2 semaines.



Stades larvaires des grosses altises (Photos Terres Inovia).



Comparaison larve de grosse altise (à gauche) et larve de diptère peu nuisible (à droite). Photo Terres Inovia.

### • Phoma

Cette semaine, aucune nouvelle parcelle ne déclare de symptômes de phoma, l'évolution de l'intensité des symptômes est stable, autour de 10 % de plantes avec macules. Les départements touchés ces dernières semaines sont la Gironde, le Lot-et-Garonne, la Dordogne et les Pyrénées-Atlantiques. Il n'y a pas de corrélation entre la présence de cette maladie sur feuilles à l'automne et sa présence au collet au printemps. Le risque peut être considéré comme nul à ce jour. Le seul levier contre le phoma est le choix variétal.

**Évaluation du risque : Risque nul.**

### • Pucerons verts

Des pucerons verts sont toujours détectés sur le nord du réseau, notamment en Dordogne. Les conditions climatiques ne leur sont plus favorables, et ils devraient disparaître rapidement.

### • Mouche du chou

La présence de mouche du chou est toujours détectée sur le réseau (Gers, Tarn-et-Garonne, Dordogne). Bien que la grande partie des parcelles soit sortie de la période de risque (stade B5), les colzas les plus chétifs peuvent être impactés par les larves (section du pivot et disparition de la plante). A la différence des larves de grosse altise qui réalisent une partie de leur cycle à l'intérieur des pétioles, les larves de mouche du chou se concentrent autour du pivot, au niveau du collet (asticot blanchâtre de 2 à 8mm). Sur les gros colzas, elles ne représentent pas de risque pour la culture.



Les asticots de mouche du chou rongent le pivot.



Pucerons verts sur colza (Photo A. Jean)

## LIN OLÉAGINEUX D'HIVER

### ANALYSE DE RISQUE ÉLABORÉE À L'ÉCHELLE DU TERRITOIRE OUEST OCCITANIE

Le réseau est en cours de construction, de ce fait, les observations ont été réalisées cette semaine sur 4 parcelles dans le Tarn et la Haute-Garonne. L'expertise terrain Terres Inovia complète l'analyse de risque.

#### • Stades phénologiques

La plupart des parcelles ont maintenant levées ou sont en cours. Les faibles cumuls de pluie depuis le début du cycle n'ont pas été favorables à la culture. Les hétérogénéités de stade intraparcellaires sont fortes. La plupart des parcelles sont au stade B1 (BBCH12 : deux premières feuilles ouvertes).

#### • Altises du lin

La pression en altise du lin (distinctes de la petite et grosse altise du colza) est moyenne à forte. La présence d'adultes se traduit par des morsures sur les cotylédons et les premières feuilles. Dans les parcelles présentant des hétérogénéités de levées, l'intensité d'attaque peut être élevée.

Lorsqu'elles sont importantes, ces morsures sur cotylédons et jeunes feuilles induisent un risque sur le lin de la levée jusqu'aux premiers stades. La totalité des parcelles est à ce jour dans la période de risque ( $\leq$  stade B5 – 5cm).

**Période de risque :** Du fendillement au stade B5 (5-6 cm).

**Seuil indicatif de risque :** Les risques sont à apprécier en fonction de l'état des lins (peuplement, vigueur, stade), du nombre de morsures, de l'évolution de ce nombre de morsures et des prévisions météorologiques.



Altise du lin sur cotylédons (photo Terres Inovia)

**Évaluation du risque :** Risque moyen à fort.

Soyez vigilant vis-à-vis de l'activité du ravageur. La surveillance doit se faire à la parcelle, en tenant compte de la vigueur des plantes.

*Le prochain BSV Oléagineux paraîtra le 14 décembre*

### REPRODUCTION DU BULLETIN AUTORISÉE SEULEMENT DANS SON INTÉGRALITÉ (REPRODUCTION PARTIELLE INTERDITE)

Le bulletin de santé du végétal a été préparé :

- **pour le colza par l'animateur filière oléoprotéagineux** de Terres Inovia et élaboré sur la base des observations réalisées par :

Pour Ouest Occitanie : AgriAgen, Anamso, Antedis, Aréal, Arterris, les Chambres d'Agriculture de l'Ariège, de l'Aude, de la Haute-Garonne, du Tarn, du Tarn-et-Garonne, Cascap, Conseils privée, Epis Salvagnacois, Ets Ladeveze, Ets Louit, Euralis, La Gerbe, Novasol, Qualisol, RAGT, Silo Vicois, Terres Inovia, Val de Gascogne, Vitivista.

Pour Aquitaine : Astria64, les Chambres d'Agriculture des Landes, du Lot-et-Garonne, des Pyrénées-Atlantiques, Ets Sansan, Euralis, Fredon Aquitaine, Maisadour, Terres Conseils, Terres du sud, agriculteurs observateurs (Dordogne et Landes).

- **pour le lin oléagineux par l'animateur filière oléoprotéagineux** de Terres Inovia et élaboré sur la base des observations réalisées par : Arterris, Chambre d'Agriculture du Tarn, RAGT, Terres Inovia.

Ces bulletins sont produits à partir d'observations ponctuelles. S'ils donnent une tendance de la situation sanitaire régionale, celle-ci ne peut pas être transposée telle quelle à la parcelle. La CRA d'Occitanie dégage donc toute responsabilité quant aux décisions prises par les agriculteurs pour la protection de leurs cultures et les invite à prendre ces décisions sur la base des observations qu'ils auront réalisées et en s'appuyant sur les préconisations issues de bulletins techniques.