

Abonnez-vous  
gratuitement  
aux BSV de la région  
Occitanie



## A retenir

### COLZA

**Grosses altises** : Risque fort pour les colzas jusqu'à 3 feuilles. Fin de risque pour les parcelles à plus de 3 feuilles, majoritaires à ce jour.

**Charançon du bourgeon terminal** : Risque nul. Premiers piégeages. Observer bien vos cuvettes.

## COLZA

### ANALYSE DE RISQUE ELABOREE A L'ECHELLE DES TERRITOIRES AQUITAINE ET OUEST OCCITANIE

Le réseau d'observations colza de la Surveillance Biologique du Territoire (SBT) est en cours de construction, malgré des conditions très défavorables aux implantations sur une partie significative du territoire. Il est actuellement composé de 34 parcelles. L'élaboration de l'analyse de risque 2022-2023 est établie sur les territoires Aquitaine et Ouest-Occitanie à partir de parcelles fixes qui font l'objet d'observations hebdomadaires. Cette semaine, l'analyse de risque est en partie issue de retours terrains, de tours de plaine et de **24 observations**.

Directeur de publication :

Denis CARRETIER  
Président de la Chambre  
Régionale d'Agriculture  
d'Occitanie  
BP 22107  
31321 CASTANET  
TOLOSAN Cx  
Tel 05.61.75.26.00

Dépôt légal : à parution

**Comité de validation :**  
Arterris, Arvalis Institut du  
Végétal, Chambres  
d'Agriculture de Hte-  
Garonne et du Tarn,  
Chambre régionale  
d'Agriculture d'Occitanie,  
DRAAF Occitanie, Qualisol,  
RAGT, Terres Inovia, Val  
de Gascogne, Vivadour,



**Vous êtes agriculteur, conseiller agricole, etc. ?** La surveillance de l'état sanitaire et la performance du colza vous intéresse ?

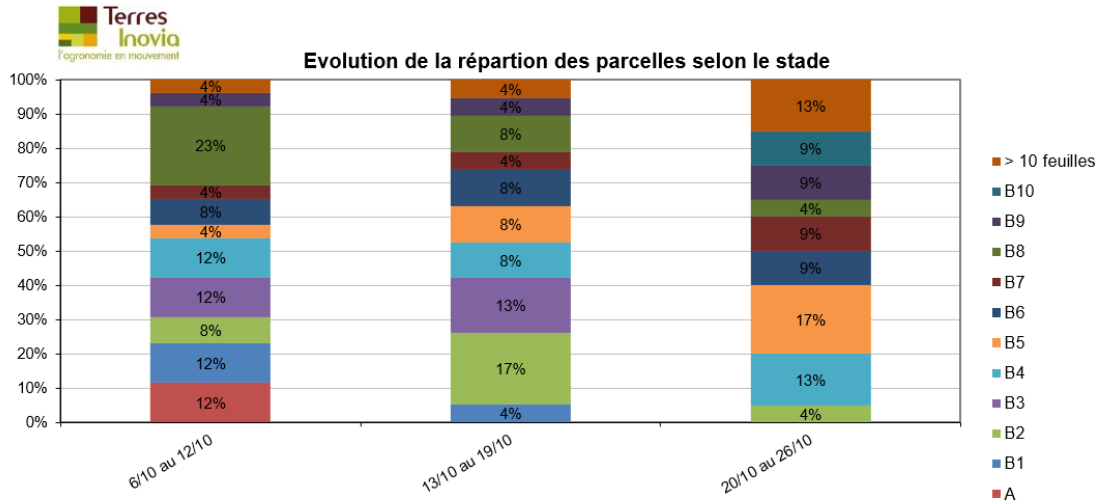


**Alors n'hésitez plus,** intégrez le réseau BSV en Aquitaine et Midi-Pyrénées/Ouest-Audois et **devenez observateur colza !**

Demandez plus d'information à vos animateurs filières Terres Inovia (mail : [bsv.tisudouest@terresinovia.fr](mailto:bsv.tisudouest@terresinovia.fr)).

## • Stades phénologiques et état des cultures

La part de parcelles n'ayant pas atteint le stade 4 feuilles (BBCH14) diminue fortement cette semaine (4% du réseau). Comme la semaine dernière, les températures élevées sont favorables au développement et à la croissance du colza. Cependant le manque d'eau constitue un frein important à cette évolution, en particulier sur les colzas les moins développés, déjà impactés par les morsures d'altises. Dans ces situations, des irrigations ont pu avoir lieu (cas rares néanmoins). Les gros colzas, bien enracinés donc mieux alimentés en eau, profitent davantage des températures pour croître.



Rappel : un stade est atteint dans une parcelle lorsque 50% des plantes l'ont atteint.

## • Grosses altises (*Psylliodes chrysocephala*)

Les piégeages en cuvette jaune enterrée indiquent l'activité des adultes d'altises sur la parcelle. Il est à noter encore cette semaine, que le niveau d'activité est équivalent à la semaine dernière, avec un piégeage sur l'ensemble des 16 parcelles, avec en moyenne 23 insectes par cuvette.

Cette semaine, on note 57% des plantes touchées par au moins une morsure d'altise (en diminution par rapport à la semaine dernière). On note de 0 à 40% de surface foliaire détruite.

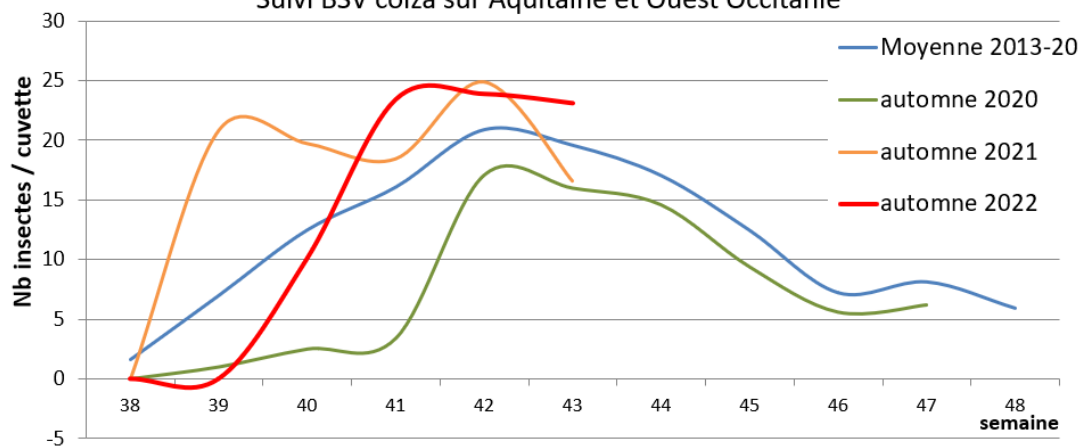


Grosse altise sur colza (photo Terres Inovia)

Moins de 5% des parcelles du réseaux sont encore dans la période de risque. Attention, hors réseau, on peut encore observer des parcelles n'ayant pas atteint le stade 4 feuilles.

## Comparaison pluriannuelle de la dynamique de piégeage de la grosse altise (GA)

Nb moyen de grosse altise / cuvette (hors valeurs nulles)  
Suivi BSV colza sur Aquitaine et Ouest Occitanie



**Période de risque :** de la levée jusqu'au stade 3 feuilles compris.

**Seuil indicatif de risque :** 8 pieds sur 10 avec morsure et 25% de la surface foliaire atteinte. Pour les levées tardives (à partir du 1<sup>er</sup> Octobre), le seuil passe à 3 pieds sur 10 avec morsures et 25% de la surface foliaire atteinte.



[Lien](https://www.terresinovia.fr/-/altise-adulte-colza) vers l'outil d'aide à la décision « Colza risques altise adulte » de Terres Inovia. Attention, cet outil est paramétré pour des levées avant le 1<sup>er</sup> octobre.

<https://www.terresinovia.fr/-/altise-adulte-colza>

**Évaluation du risque : Risque toujours fort à ce jour pour les colzas jusqu'à 3 feuilles. Risque nul pour les parcelles ayant dépassées ce stade (majorité des parcelles du Sud-Ouest).**

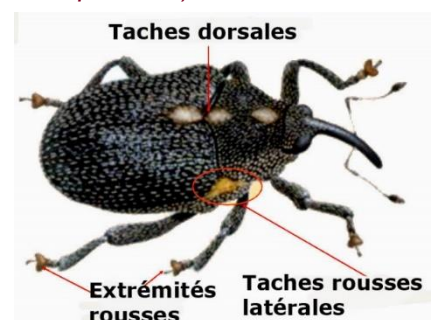
La situation est globalement comparable à la semaine dernière pour l'activité des grosses altises. Toutefois, les stades ont bien avancé et une minorité de parcelles sont encore dans la période de risque.

Pour l'ensemble des colzas à 4 feuilles et plus, le risque lié aux adultes de grosses altises est terminé. **Poursuivre la surveillance dans les dernières parcelles n'ayant pas atteint 4 feuilles.**

- **Charançon du bourgeon terminal** (*Ceutorhynchus piktarsis*)

Les premières captures ont eu lieu cette semaine malgré la douceur qui se maintient sur le territoire. Les piégeages ont eu lieu dans la Haute-Garonne, le Gers et le Tarn. **Attention à ne pas confondre le charançon du bourgeon terminal (voir description ci-contre) avec le charançon du poirier (non nuisible pour le colza, qui n'a pas l'extrémité des pattes rouges).**

On note une parcelle avec des captures dites significatives (5 insectes et plus) dans le 81.



**Période de risque :** du développement des premières larves jusqu'au décollement du bourgeon terminal (BBCH31). Mais la lutte contre les larves étant impossible, c'est l'arrivée des adultes qui signale le début de la période de risque (quel que soit le stade du colza).

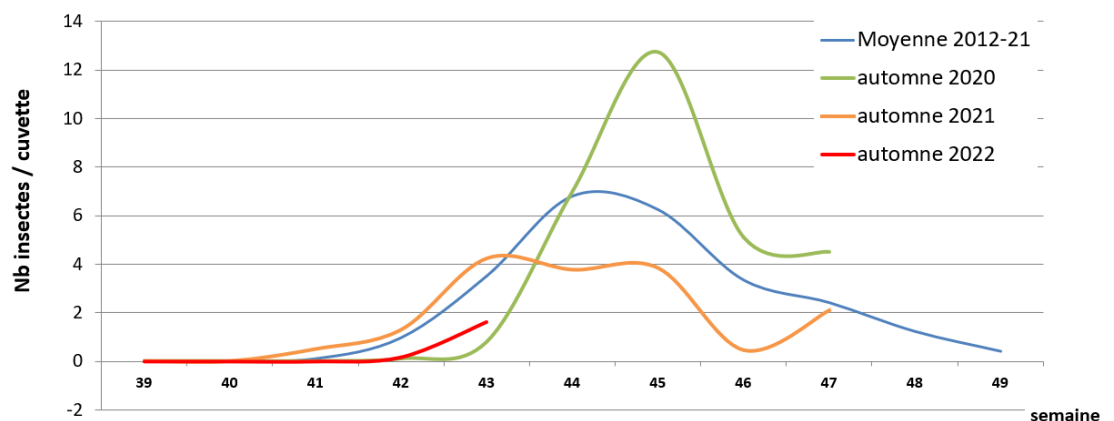
**Seuil indicatif de risque :** Il n'y a pas de seuil pour le charançon du bourgeon terminal. Étant donné la nuisibilité potentielle de cet insecte, il est considéré que sa seule présence sur les parcelles constitue un risque. Par contre, les femelles sont rarement aptes à pondre dès leur arrivée sur les parcelles. La durée de maturation est variable mais on retient souvent un délai de 8 à 10 jours après les 1eres captures significatives.



Charançon du bourgeon terminal adulte (à gauche) et larves (à droite) - Photos Terres Inovia

### Comparaison pluriannuelle de la dynamique de piégeage du charançon du bourgeon terminal (CBT)

Nb moyen de CBT / cuvette (avec valeurs nulles)  
Suivi BSV colza sur Aquitaine et Ouest Occitanie



[Lien](https://www.terresinovia.fr/-/charancon-bourgeon-colza) vers l'outil d'aide à la décision « Colza risques charançon du bourgeon terminal » de Terres Inovia.

<https://www.terresinovia.fr/-/charancon-bourgeon-colza>

#### Évaluation du risque : Risque nul à ce jour.

Tous premiers piégeages. Attention à bien identifier le charançon du bourgeon terminal.

Après les premières captures significatives au sein d'un réseau tel que le BSV, on retient un délai de 8-10 jours entre l'arrivée des femelles sur les parcelles et leur aptitude à la ponte. Par conséquent on estime le risque comme nul à ce jour. Il va certainement évoluer au cours des jours ou semaines à venir.

Il est important de prendre en compte l'état du colza, dans l'évaluation du risque (cf OAD Terres Inovia).

- **Limaces** (*Deroceras reticulatum*, *Arion hortensis*)

Situation plus clémente cette semaine. Aucune parcelle ne déclare de dégâts de limace et la proportion de parcelles dans la période de risque est faible. Les conditions sèches limitent fortement l'activité du ravageur.

Pour rappel, le risque limace est à moduler en fonction du stade du colza, de sa dynamique de croissance, de l'historique de la parcelle, des pratiques d'interculture, et de l'état de surface du sol (présence de résidus végétaux, de mottes, état de fermeture du sillon).

**Période de risque** : de la levée jusqu'au stade 3 feuilles compris.

**Évaluation du risque** : Risque faible dans les parcelles n'ayant pas atteint le stade 4 feuilles. Risque nul pour les parcelles à plus de 3 feuilles (majorité des situations).

- **Taupins** (*Agriotes sp.*)

Pas de nouveau signalement cette semaine. Rappelons cependant les précédents signalements notamment en Dordogne et Tarn-et-Garonne.

N'hésitez pas à alerter votre technicien en cas de doute sur l'origine d'un manque de peuplement sur certaines zones de votre parcelle.



Taupins (photo Terres Inovia)

- **Tenthrede de la rave** (*Athalia rosea*)

Pas de nouveau signalement cette semaine. Les premiers adultes sont piégés dans une parcelle du Tarn.

**Période de risque** : De la levée jusqu'au stade 6 feuilles.

**Seuil indicatif de risque** : 25 % de la surface foliaire détruite par les larves de tenthrèdes.

**Évaluation du risque** : Risque nul à ce jour



Larve de tenthrède de la rave sur colza (photo Terres Inovia)

- **Phoma** (*Leptosphaeria maculans*)

**Aucune parcelle ne signale la présence de macule.** Il est à noter que la nuisibilité du phoma est avérée lorsque la maladie se traduit par de la nécrose au collet. L'apparition de symptômes sur feuille n'est pas nécessairement corrélée au passage de la maladie sur le collet.

Il est toutefois judicieux d'y être vigilant au printemps.

**Reconnaissance** : A l'automne le phoma se traduit par la présence de macules sur feuilles ou sur cotylédons. Ces tâches arrondies, gris cendré de 5 à 15 mm présentent des point noirs ou roux en surface (les pycnides).



Macule de phoma sur feuille de colza (photo Terres Inovia)

### INTEGRALITE (REPRODUCTION PARTIELLE INTERDITE)

Le bulletin de santé du végétal a été préparé :

- **pour la filière colza** par l'animateur filière de Terres Inovia et élaboré sur la base des observations réalisées par :

- Pour Ouest Occitanie : Agri 3000, ANAMSO, Antedis, Arterris les Chambres d'Agriculture du Tarn, du Tarn-et-Garonne et du Gers, Conseil Départemental de la Haute-Garonne, Conseiller privé, Euralis, F&T Conseil, Qualisol, Pioneer Sélection, Terres Inovia.
- Pour la région Aquitaine : Chambre d'Agriculture de Dordogne, Landes, Lot-et-Garonne et Pyrénées Atlantiques, Ets Sansan, Terres Inovia et agriculteur observateur (Dordogne).

Ces bulletins sont produits à partir d'observations ponctuelles. S'ils donnent une tendance de la situation sanitaire régionale, celle-ci ne peut pas être transposée telle quelle à la parcelle. La CRA d'Occitanie dégage donc toute responsabilité quant aux décisions prises par les agriculteurs pour la protection de leurs cultures et les invite à prendre ces décisions sur la base des observations qu'ils auront réalisées et en s'appuyant sur les préconisations issues de bulletins techniques.