

A retenir



Abonnez vous aux
éditions Midi-Pyrénées
du BSV

www.bsv.mp.chambagri.fr



SALADE

Mildiou : Risque faible

Pucerons : Maintenez la surveillance

Chenilles phytophages : Risque faible mais soyez vigilant.

OIGNON

Mildiou : Les taches liées aux contaminations de début juin sont sorties. Suivez l'évolution des contaminations de mi-juin sur le prochain BSV.

Mouches : Risque élevé. Deuxième vol de la mouche de l'oignon en cours.

Thrips : Le risque augmente avec la hausse des températures.

CHOUX

Altises : Surveillez les jeunes plants.

CELERI BRANCHE







Septoriose : Risque élevé. Nombreuses contaminations en cours.

Mouche du céleri : A priori, pas de nouveaux symptômes. Le risque diminue.



MÉTÉO

Prévisions du 23 au 28 Juin (Source Météo France – Secteur Toulouse)

	Jeu 23	Ven 24	Sam 25	Dim 26	Lun 27	Mar 28
Températures °C (min - max)	19 - 32	18 - 26	17 - 23	16 - 24	16 - 25	16 - 26
Tendances						

SALADES

• Stades physiologiques

Les parcelles de référence suivies sont entre le stade 6 F et proche récolte.

• Mildiou (*Bremia lactucae*)

× **Situation dans les parcelles** : On n'observe plus de mildiou sur les parcelles de référence ni sur parcelles flottantes en Haute-Garonne.

Évaluation du risque : Les températures élevées limitent fortement le risque de développement du mildiou au cours des prochains jours.

Action pilotée par le Ministère chargé de l'agriculture, avec l'appui financier de l'Office national de l'eau et des milieux aquatiques, par les crédits issus de la redevance pour pollutions diffuses attribués au financement du plan Ecophyto.



Directeur de publication :

Denis CARRETIER
Président de la Chambre
Régionale d'Agriculture
Languedoc-Roussillon
Midi-Pyrénées
BP 22107 – 31321 CASTANET
TOLOSAN Cx
Tel 05.61.75.26.00

Dépôt légal : à parution
ISSN en cours

• **Botrytis** (*Botrytis cinerea*) - **Sclérotinia** (*Sclerotinia sclerotiorum*, *Sclerotinia minor*)

On observe toujours quelques pieds attaqués par du sclérotinia mais ils sont rares.

Évaluation du risque : risque faible.

• **Rhizoctonia solani** (*Thanatephorus cucumeris*)

Pas de nouveaux symptômes signalés si ce n'est sur une parcelle flottante en Haute-Garonne historiquement à forte pression.

Évaluation du risque : Les températures sont désormais favorables à l'expression du rhizoctonia (23-27 °C). Ce dernier s'attaque surtout aux salades à proximité de la récolte lorsque les plantes couvrent totalement le sol : le manque d'aération au pied des salades entraîne une augmentation de l'hygrométrie et crée alors une véritable chambre humide. Soyez vigilants sur vos irrigations et évitez si possible les parcelles à forte pression.

• **Pucerons** (dont *Myzus persicae*, *Nasonovia ribisnigri* ...)

En Haute-Garonne, la pression reste en général bien maîtrisée. On observe rarement d'importants foyers mais ils sont présents un peu partout.

Sur les parcelles de référence, les pucerons concernent de 0 à 20 % des plants avec des colonies généralement inférieures à 10 aptères.

Des larves de syrphes (prédateurs des pucerons) sont facilement observées actuellement.

Évaluation du risque : Maintenir la surveillance même si la pression devrait diminuer avec l'arrivée des conditions estivales. Ils sont pour l'instant toujours présents régulièrement (ailes et aptères).



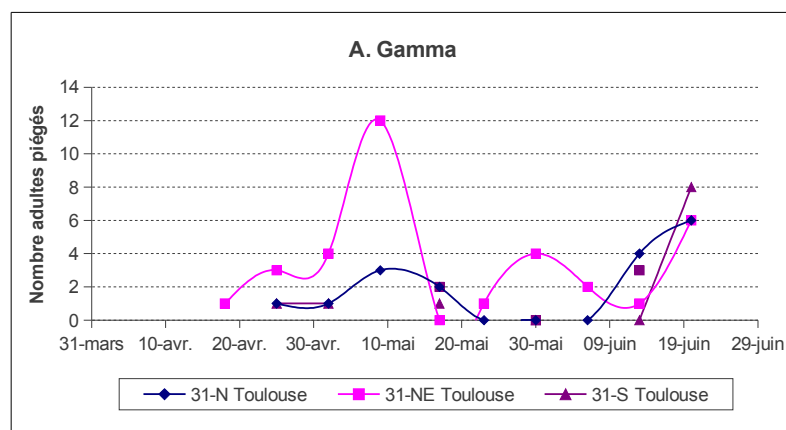
Larve de syrphe dévorant un puceron – Photo CA 31
8 à 15 mm de long, de coloration variable : pâle presque translucide, jaunâtre, verdâtre ou brun

• **Chenilles phytophages**

(*Défoliatrices* : *Autographa gamma* et *Helicoverpa armigera* - *Terricoles* : *Agrotis ipsilon* et *A. segetum*)

x **Situation dans les parcelles** :

On détecte toujours quelques chenilles en culture, sur parcelles fixes et flottantes, et on commence à piéger quelques papillons d'*Autographa gamma*.



Évaluation du risque : Il faut commencer à être vigilant et suivre l'évolution de la pression qui reste faible pour l'instant.

Techniques alternatives : Les chenilles observées sont à un stade (< 1 cm) où les interventions à l'aide de *Bacillus thuringiensis* sont efficaces. Le respect des conditions d'application est primordial pour l'efficacité de la lutte.

• Autres observations :

On observe toujours un peu de nécrose apicale humide et de la bactériose liés aux différents épisodes pluvieux de la semaine dernière.

Les premiers symptômes de mineuse ont aussi été observés.

Des dégâts de limaces ont encore été signalés.



Bactériose sur salade – Photo CA 31



*Mines sur salade – Photo CA 31
la larve est difficilement visible à l'œil nu*

OIGNONS BLANCS

• **Stades physiologiques :** Les parcelles de référence correspondent à des plantations en mottes du printemps qui sont au stade 3-4 F.

• **Mildiou** (*Peronospora destructor*)

x Situation dans les parcelles

Le mildiou est généralisé sur les parcelles dont le feuillage est très développé (stades récolte et proche récolte) sur l'ensemble des départements de la région.

En Haute-Garonne, il ne semble pas y avoir de nouvelles taches. Les jeunes plantations sont peu touchées voire indemnes sur certains sites.

Les fortes chaleurs devraient fortement limiter le développement du champignon.

x Données de la modélisation :

Ci-contre les résultats du modèle toujours en test cette année.

Attention le modèle n'intègre pas les irrigations qui ont pu être réalisées et qui peuvent être à l'origine de contaminations.

Évaluation du risque : Des contaminations arrivent en fin d'incubation. Voir sur le prochain BSV l'évolution des contaminations de mi-juin, sur les sites concernés, en fonction des températures à venir.

Stations météo	Date dernières contaminations	Date estimée de sortie des prochaines taches
31 - Ramonville	-	-
46 - Creysse	11, 13, 17 et 19-juin	22-juin puis cf prochain BSV
82 - Montauban	11 au 14, 18-juin	22-juin puis cf prochain BSV

• **Botrytis squamosa :** Toujours un peu de *Botrytis squamosa* en culture, mais sans impact commercial.

Évaluation du risque : Risque faible.

• **Mouche de l'oignon (*Delia antiqua*) et mouche des semis (*Delia platura*)**

× **Situation dans les parcelles :**

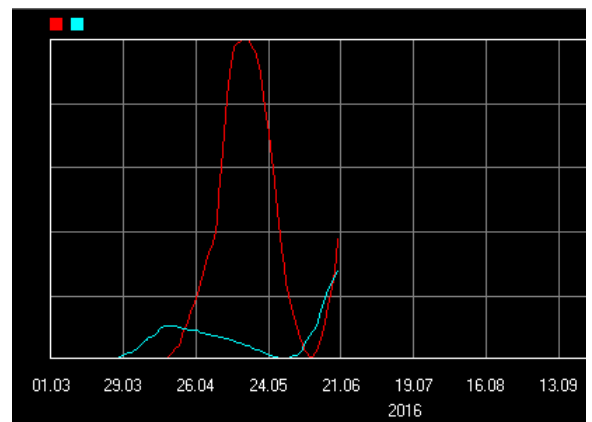
On observe des larves en culture sur des plantations du stade 2F à grossissement du bulbe.

× **Données de la modélisation :**

D'après le modèle Swat, le deuxième vol est en cours.

Évaluation du risque : Risque élevé. Deuxième vol en cours.

Courbes d'activité de Mouche de l'oignon - (Modèle SWAT)



Courbe bleue : Vol des mouches – rouge : larves

• **Thrips (*Thrips tabaci*)**

Très peu de thrips en culture pour l'instant.

Évaluation du risque : Le risque augmente avec la hausse des températures.

① **Techniques alternatives :** Des bassinages (= aspersions de quelques millimètres) aux heures chaudes de la journée permettent de limiter le développement des thrips (qui affectionnent des conditions chaudes et sèches).

• **Autres observations :**

On observe, comme l'an dernier, la présence de quelques pucerons, qui reste sans conséquence sur les cultures.

Quelques rares dégâts de taupin ont aussi été repérés sur une parcelle de référence.

Des œufs de psylles ont aussi été observés sur une parcelle de référence. Sur oignons ils peuvent provoquer des déformations des feuilles (enroulements).



Psylle et œufs de psylle sur oignon – Photo CA 31

CHOUX

• **Stades physiologiques :** La parcelle de référence, plantée le 20 mars, est au stade proche récolte.

• **Pucerons cendrés et pucerons verts :** Pas de puceron sur la parcelle de référence.

Évaluation du risque : Risque faible.

▮ **Seuil de nuisibilité :** Apparition des colonies.

• **Altise (*Phyllotreta nemorum*) :** Elles sont toujours présentes en culture mais ne présentent une nuisibilité que sur jeunes plants.

Évaluation du risque : Le risque est toujours présent pour les jeunes plantations qu'il faut continuer de surveiller.

• **Aleurodes (*Tinea prolella*) :** Quasiment pas d'aleurode en culture.

Évaluation du risque : Risque faible, le ravageur n'étant quasiment pas présent à ce jour.

CÉLERI BRANCHE

• **Stades physiologiques :** La parcelle de référence, plantée le 19 avril, est au stade 7 F. Une partie de la culture est sous filet (lutte contre la mouche du céleri).

• **Septoriose** (*Septoria apicola*)

× **Situation dans les parcelles :**

Un foyer est apparu sur la parcelle de référence.

× **Données de la modélisation :**

Les contaminations ne sont pas encore arrivées à leur terme.

Stations météo	Date dernières contaminations	Date estimée de sortie des taches
31-Ramonville	3 au 5-juin 7, 11 et 13-juin	24 au 26-juin cf. prochain BSV
46-Creysse	29 mai au 19 juin	17-juin et jours suivants
82-Montauban	29 mai au 19 juin	16-juin et jours suivants



Septoriose sur céleri – Photo CA 31
taches brun foncé et présence de pycnides au centre.

Évaluation du risque : Risque élevé. De nombreuses contaminations sont en cours et en fin d'incubation.

• **Mouches :**

Mouche du céleri (*Philophylla heraclei*), **Mouche de la carotte** (*Psila rosae*), **Mouche mineuse** (*Liriomyza huidobrensis*)

Pas de nouveaux symptômes sur la parcelle de référence.

Aucun adulte piégé sur les panneaux.

Évaluation du risque : Risque faible.

• **Autres observations :**

Les quelques pucerons présents sur la parcelle de référence ont été maîtrisés par les coccinelles fortement présentes, à tous les stades (œufs, larves, adultes), depuis plus d'une semaine .

Prochain BSV : jeudi 30 juin 2016

REPRODUCTION DU BULLETIN AUTORISÉE SEULEMENT DANS SON INTÉGRALITÉ (REPRODUCTION PARTIELLE INTERDITE)

Ce bulletin de santé du végétal a été préparé par l'animateur filière maraîchage de la Chambre d'agriculture de la Haute-Garonne et a été élaboré par l'animateur filière maraîchage de la Chambre d'agriculture de la Haute-Garonne sur la base des observations réalisées, tout au long de la campagne, par les Chambres d'agriculture du Tarn, de la Haute-Garonne, des Hautes-Pyrénées, le CIVAM Bio Ariège, l'association Bio 82, la Coopérative Euralis ainsi que deux agriculteurs observateurs en Aveyron et Lot.

Ce bulletin est produit à partir d'observations ponctuelles. S'il donne une tendance de la situation sanitaire régionale, celle-ci ne peut pas être transposée telle quelle à la parcelle. La CRA Languedoc-Roussillon Midi-Pyrénées dégage donc toute responsabilité quant aux décisions prises par les agriculteurs pour la protection de leurs cultures et les invite à prendre ces décisions sur la base des observations qu'ils auront réalisées et en s'appuyant sur les préconisations issues de bulletins techniques.