



A retenir



SALADE	Bactérioses, nécroses se développent sur laitue et feuille de chêne au stade pommeau à cause des fortes chaleurs avec vent d'autan et des irrigations par aspersion.
OIGNON	Mildiou : les conditions chaudes sont défavorables à son développement sauf en cas d'orages. Mouche de l'oignon : températures élevées défavorables au vol de mouche.
CELERI BRANCHE	Septoriose : Risque faible sauf en cas d'épisodes orageux.
CHOUX	Altises : Elles sont présentes sur l'ensemble de la région. Les mesures de lutte doivent être mises en place dès la plantation.

METEO

- **Prévisions du 06 août au 11 août 2020** (Source : Météo France pour la région Occitanie)

	Jeu 06	Ven 07	Sam 08	Dim 09	Lun 10	Mar 11
Températures °C (min - max)	16 - 35	19 - 37	20 - 35	20 - 35	22 - 35	21 - 34
Tendances						
Vent orientation km / h (rafale)	NE - SO 10	SE - NO 10	NO 10	SE - NO 10	SE - NO 15	SE - NO 15

ÉTAT GENERAL DES CULTURES

Le début août se caractérise par des températures élevées et pour celles à venir, caniculaires. Les précipitations prévues sont négligeables. Les champignons ne se développent pas à moins qu'il n'y ait eu localement des orages.

Au niveau des ravageurs, plusieurs observateurs signalent encore des chenilles phytophages sur poivron (sésamies ou pyrales) et des cicadelles. La punaise verte *Nezara viridula* reste présente sur tomates et aubergines dans certaines zones.

Quelques jeunes plants souffrent des difficultés d'arrosage chez certains producteurs (en salade notamment).

A noter : des altises ont été signalées sur aubergine (*Epitrix hirtipennis*). Il s'agit d'un ravageur émergent déjà signalé en région PACA ces dernières années. Il provoque des dégâts sur feuilles mais aussi sur fruits avec des populations importantes.

Directeur de publication :

Denis CARRETIER
Président de la Chambre
Régionale d'Agriculture
d'Occitanie
BP 22107
31321 CASTANET
TOLOSAN Cx
Tel 05.61.75.26.00

Dépôt légal : à parution

Comité de validation :
Chambre d'Agriculture de Hte-
Garonne, Chambre régionale
d'Agriculture d'Occitanie,
DRAAF Occitanie, Euralis

ÉCOPHYTO
RÉDUIRE ET AMÉLIORER
L'UTILISATION DES PHYTOS

Action du plan Ecophyto pilotée par les ministères en charge de l'agriculture, de l'écologie, de la santé et de la recherche, avec l'appui technique et financier de l'Office français de la Biodiversité

SALADE

Retrouvez [ici](#) une note technique sur la prophylaxie et les méthodes alternatives en production de salades.

- **Mildiou** (*Bremia lactucae* : Bl)

Pas de mildiou signalé. Il est inutile de traiter.

Évaluation du risque : Risque nul car les températures sont élevées.

- **Rhizoctonia** (*Thanatephorus cucumeris*)

Pas de dégâts observés sur les parcelles en Haute Garonne

Évaluation du risque : Le risque reste élevé du fait des irrigations et des températures élevées.

Rappel : même si la maladie s'exprime en fin de cycle, la gestion de ce bioagresseur se met en place très en amont (avant le stade 18F) et la maîtrise de l'irrigation est capitale dans sa gestion.



Rhizoctonia sur salade - Photo CA 31

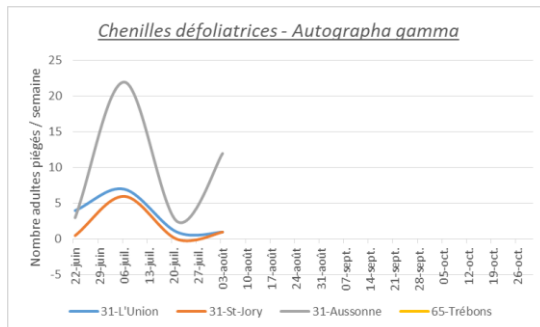
Techniques alternatives :

Pour limiter le développement du rhizoctonia, des produits de biocontrôle sont actuellement testés. Contactez votre technicien.

Mesures prophylactiques : Contrôlez impérativement vos irrigations : pas d'excès sur les salades bien développées.

- **Chenilles phytophages** (*Défoliatrices* : *Autographa gamma*)

Les captures dans les pièges sont faibles au cours de la dernière quinzaine. Pas de dégâts observés en cultures.



Évaluation du risque : Risque faible du fait des températures élevées annoncées

- **Pucerons** (*dont Myzus persicae, Nasonovia ribisnigri...*)

On n'observe plus de pucerons en culture.

Évaluation du risque : Risque faible

- **Thrips** (*Thrips tabaci, Frankliniella occidentalis*)

Pas de thrips observés.

Évaluation du risque : Les importantes irrigations réalisées contrent leur développement.

- **Bactérioses** (*Pseudomonas cichorii*, *marginalis*, *Xanthomonas campestris*) – **Tip Burn** :

Sur laitues et batavia au stade pommaison, on observe une décoloration du bord du limbe, nécrose marginale à cause des températures élevées avec vent d'autan, sur lequel se développent des taches huileuses noires.



Évaluation du risque : Le risque est élevé du fait des irrigations par aspersion et des températures élevées sur les stades avancés des cultures. La maîtrise de l'irrigation est capitale dans la gestion du risque, éviter les irrigations par aspersion le soir afin que les plantes sèchent rapidement.

Photos : CDA 31

Bord de feuilles du cœur noir

OIGNON BLANC

Retrouvez [ici](#) une note technique sur la prophylaxie et les méthodes alternatives en production d'oignons frais.

- **Mildiou** (*Peronospora destructor*)

Pas d'observation d'évolution des dégâts depuis les derniers BSV.

Évaluation du risque : Risque faible étant données, les conditions chaudes et sèches.

Mesures prophylactiques : Limiter impérativement l'hygrométrie : les sols doivent être bien préparés, l'eau ne doit pas stagner sur la parcelle, **arroser en matinée**.

Éliminer les adventices tant qu'elles sont peu développées ...

Bien piloter la fertilisation azotée.

- **Thrips** (*Thrips tabaci*)

La pression en thrips est nulle à moyenne selon les zones.

Présence d'aeolothrips, auxiliaires naturels des thrips tabaci : <http://ephytia.inra.fr/fr/C/20000/Biocontrol-Aeolothrips-intermedius>

Évaluation du risque : Le risque se maintient mais les irrigations par aspersion peuvent contenir l'évolution de ce ravageur de façon efficace.

Techniques alternatives : L'irrigation par aspersion et les **bassinages** limitent efficacement le développement des thrips.



Larves de thrips et dégâts de thrips sur oignon - Photos CA 31

- **Mouche de l'oignon** (*Delia antiqua*), **mouche des semis** (*Delia platura*), **mouche mineuse** (*Phytomyza gymnostoma*)

Pas de nouvelles piqûres ou de nouveaux dégâts observés en parcelles cette semaine. Il est observé la présence de pupes (forme de résistance de la mouche) sur une parcelle flottante

Évaluation du risque : Pour la mouche de l'oignon, l'évaluation du risque reste difficile car on ne peut pas suivre avec certitude et précision le vol de la mouche de l'oignon.

Risque faible pour la mouche mineuse en l'absence de détections de symptômes (piqûres nutritionnelles).

Techniques alternatives : Pour ceux qui protègent la culture par des filets, il est conseillé de les mettre en place dès la plantation.

CELERI BRANCHE

- **Septoriose** (*Septoria apicola*)

Un peu de septoriose observé sur une seule parcelle flottante mais pas d'évolution de la maladie

Évaluation du risque : Le risque ne se maintient qu'en cas d'orages.



Taches de septoriose sur céleri
Photo CA 31

POIREAU

Bonne reprise des poireaux dans l'ensemble.

- **Thrips** (*Thrips tabaci*)

Pas de thrips sur la parcelle de référence en région toulousaine mais ils sont signalés d'autres départements avec une pression faible à moyenne.

Évaluation du risque : Le risque perdure mais, comme sur oignon, les irrigations par aspersion peuvent parfois être suffisantes pour le contrôler.

- **Mouche mineuse** (*Phytomyza* ou *Napomyza gymnostoma*)

Des premières piqûres nutritionnelles ont été observées sur la parcelle de référence (région toulousaine). Pas d'évolution depuis le dernier bsv.

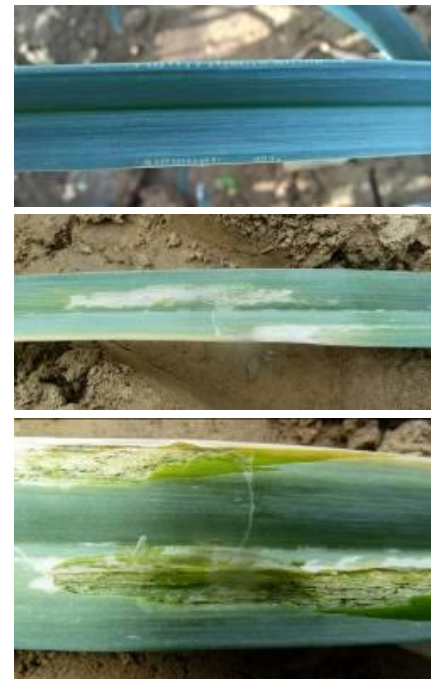
Évaluation du risque : Le risque s'élève sur les parcelles où elle était déjà présente les années précédentes.

Techniques alternatives : La maîtrise de ce ravageur étant difficile, il est fortement conseillé d'utiliser des filets pour protéger les cultures dès la plantation.

- **Teigne du poireau**
(*Acrolepiopsis assectella*)

Les pièges ont été installés sur une parcelle en Haute-Garonne et deux parcelles en Ariège où il y a une seule capture pour l'instant dans le piège en 31. Il est signalé une attaque sur une parcelle dans le Gers

Évaluation du risque : Risque faible.



Symptômes de mouche mineuse sur poireau : Piqûres nutritionnelles, mines, larve - Photos CA 31

CHOUX

- **Altise** (*Phyllotreta nemorum*)

Les altises sont toujours signalées sur l'ensemble de la région avec une pression moyenne à faible.

Évaluation du risque : Surveillez l'évolution des altises pour contrôler ce ravageur au bon moment, **ni trop tôt, ni trop tard**.

Techniques alternatives : Il est conseillé de protéger les jeunes plants à l'aide d'un filet à maille adaptée à la petite altise sur arceaux.

Mesures prophylactiques :

- **Fractionner les irrigations** par aspersion sur les tous jeunes plants et réaliser des bassinages par la suite. Ceci va permettre aux choux de se développer plus facilement et va, en parallèle, gêner le développement des altises.
- **Mettre en œuvre des conditions permettant aux choux de s'installer rapidement** : planter dès réception des mottes qui n'ont pas séché, sur sol frais, fractionner les irrigations par aspersion, réaliser des bassinages ...Pas d'excès d'eau qui pourraient entraîner des nécroses au niveau du collet.



Altises sur chou - Photos CA 31.

- **Chenilles phytophages** : **Piérade du chou, Piérade de la rave** (*Pieris brassicae, Pieris rapae*), **Noctuelle du chou** (*Mamestra brassicae*), **Teigne des crucifères** (*Plutella xylostella*)

Pas de signalement significatif de piérides ou noctuelles au cours de la quinzaine. Les papillons blancs de la piérade du chou restent présents sur certaines cultures et quelques chenilles sont parfois observées mais cela reste encore confidentiel.

Consulter le BSV maraîchage n° 9 pour consulter les photos et les informations sur la biologie de ces bio - agresseurs

Évaluation du risque : La présence de papillons doit alerter mais ils ne sont pas une cible car les œufs peuvent être détruits par les fortes chaleurs.

Surveillez l'éclosion des premières pontes et / ou chenilles.

Surveillez la teigne des crucifères.

Seuil indicatif de risque : apparition des premières pontes et / ou des premières chenilles

- **Aleurode** (*Tinea proletella*)

Pas d'aleurodes observées actuellement sur les parcelles (sur chou pommé vert de Milan).

Évaluation du risque : A surveiller. L'aleurode doit être contrôlée dès le début de son développement.

CAROTTE

L'évaluation de la situation sanitaire et des risques est établie à partir d'observations réalisées sur :

- **une parcelle de référence** fixe située autour de Toulouse : Grenade (évaluations sur 5 x 5 plantes / parcelle),
- **des parcelles flottantes** (même dispositif que pour les autres cultures).

La parcelle de référence sera équipée, mi-août, de 5 panneaux jaunes englués pour suivre le vol de la mouche de la carotte. Les températures caniculaires sont défavorables au vol de mouche.

La parcelle de référence est au stade 4 feuilles.

- **Fonte des semis : Pythium, Rhizoctonia, Fusarium ...**

Bonne levée des premiers semis.

Évaluation du risque : Risque faible.

Prochain BSV : jeudi 20 août 2020

REPRODUCTION DU BULLETIN AUTORISÉE SEULEMENT DANS SON INTÉGRALITÉ (REPRODUCTION PARTIELLE INTERDITE)

Ce bulletin de santé du végétal a été préparé par l'animateur filière maraîchage de la Chambre d'agriculture de la Haute-Garonne et a été élaboré sur la base des observations réalisées, tout au long de la campagne, par les Chambres d'agriculture du Tarn, de la Haute-Garonne, des Hautes-Pyrénées, les Coopératives Euralis & Arterris ainsi que des agriculteurs observateurs.

Ce bulletin est produit à partir d'observations ponctuelles. S'il donne une tendance de la situation sanitaire régionale, celle-ci ne peut pas être transposée telle quelle à la parcelle. La Chambre régionale d'agriculture d'Occitanie dégage donc toute responsabilité quant aux décisions prises par les agriculteurs pour la protection de leurs cultures et les invite à prendre ces décisions sur la base des observations qu'ils auront réalisées et en s'appuyant sur les préconisations issues de bulletins techniques.