



## A retenir



### SALADE

**Mildiou** : Le risque se maintient ces prochains jours.

**Thrips** : Risque faible pour ces prochains jours.

**Rhizoctone brun** : La période reste à risque

**Chenilles phytophage** : Risque faible pour le moment. Surveillez vos parcelles.

### OIGNON

**Mildiou** : Des foyers sont encore observés. Risque encore élevé ces prochains jours.

**Thrips**: Risque modéré pour ces prochains jours.

### CELERI

**Septoriose** : Risque élevé de nouvelles contaminations ces prochains jours.

### CHOU

**Altises** : Leur présence est observée. Les mesures de lutte doivent être mises en place dès la plantation.

### POIREAU

**Mouche mineuse** : Quelques piqûres de nutrition observées. A surveiller.  
**Teigne** : Larves observées dans certains départements. A surveiller.

## METEO

### • Prévisions du 22 au 26 juillet 2021 (Source : Météo France pour la région Occitanie)

	Jeu 22	Ven 23	Sam 23	Dim 24	Lun 25	Mar 26
Températures °C (min - max)	21-37	20-34	17-28	16-25	16-25	16-24
Tendances						
Vent (km/h)	5-10	5-10	5	15	15-20	20

### ETP (Evapo Transpiration Potentielle) de la semaine écoulée :

	Mer 14	Jeu 15	Ven 16	Sam 17	Dim 18	Lun 19	Mar 20
ETP (mm)	3	3.8	5.2	5.7	6	6.5	6.6

\*Station de Toulouse Blagnac

Rq : T° du sol (parcelle Gers- plantée en haricot grain rouge) : entre 21 et 25°C à 15 cm le 20 juillet

Directeur de publication :

Denis CARRETIER  
Président de la Chambre  
Régionale d'Agriculture  
d'Occitanie  
BP 22107  
31321 CASTANET  
TOLOSAN Cx  
Tel 05.61.75.26.00

Dépôt légal : à parution

Comité de validation :  
Chambre d'Agriculture de Hte-  
Garonne, Chambre régionale  
d'Agriculture d'Occitanie,  
DRAAF Occitanie, Euralis

**ÉCOPHYTO**  
RÉDUIRE ET AMÉLIORER  
L'UTILISATION DES PHYTOS

Action du plan Ecophyto pilotée  
par les ministères en charge de  
l'agriculture, de l'écologie, de la  
santé et de la recherche, avec  
l'appui technique et financier de  
l'Office français de la  
Biodiversité

# ÉTAT GENERAL DES CULTURES

Ce début juillet se caractérise par d'importantes variations de température et d'ensoleillement. Les températures de ces derniers jours ont été basses pour la saison, et des précipitations importantes ont été observées sur l'ensemble des départements.

Au niveau de l'ensoleillement, le déficit de luminosité a été préjudiciable pour les cultures.

Du mildiou ainsi que de l'oïdium sont observés sur les cultures d'été sous abris. En ce moment, la pression en oïdium sur tomate est importante sur différents départements.

Des punaises sont également présentes sur aubergines et haricots verts. La pression en pucerons est faible et les auxiliaires bien installés.

En plein champ, du mildiou est signalé sur tomates, oignons et pommes de terre. Des symptômes d'alternaria sur pomme de terre ainsi que de bactériose sur melon sont également observés.

## SALADE

Retournez [ici](#) une note technique sur la prophylaxie et les méthodes alternatives en production de salades.

- **Mildiou** (*Bremia lactucae*)

Quelques symptômes de mildiou ont été observés sur des parcelles flottantes, notamment sur des parcelles de sucrines non protégées et ne présentant pas forcément de résistance aux souches 16-37.

**Évaluation du risque** : L'annonce de pluies et d'un temps plus frais pour la fin de la semaine et le début de la semaine prochaine pourraient augmenter le risque de développement du mildiou. Surveillez attentivement vos parcelles.



Mildiou sur salade - Photos CA31

### Mesures prophylactiques :

- **Choisir des variétés résistantes** : Elles possèdent plusieurs gènes de résistance afin de contrôler les nombreuses races présentes sur le terrain. Mais, bien que représentant un réel atout, ces variétés devront être utilisées de concert avec des méthodes de lutte complémentaires.
- **Bien choisir la parcelle** : En culture, on évitera de mettre en place des salades dans des parcelles mal drainées où présentant de fortes rétentions d'eau. On ne réalisera pas de nouvelles plantations à proximité de cultures de salades déjà affectées.
- **Réduire les densités de plantation** : Lorsque c'est possible, le fait de réduire les densités de plantation permet de disposer de parcelles plus aérées, où l'humidité au sein du couvert végétal est plus basse. On orientera si possible les buttes de plantation dans le sens des vents dominants afin de favoriser au maximum l'aération de la végétation.
- **Tout sera mis en œuvre pour éviter la présence d'un film d'eau sur les plantes**. On aura intérêt à éviter les irrigations par aspersion tard le soir et surtout tôt le matin, car les contaminations ont lieu de préférence au cours de la matinée. Elles seront réalisées par temps chaud et suffisamment tôt (fin de matinée / début d'après-midi) pour que les plantes aient le temps de sécher avant la nuit.

**Techniques alternatives :** L'utilisation de moyens de bio-contrôle à base de phosphonate de potassium est possible et efficace. [Liste des produits de bio-contrôle](#). Contacter votre technicien.

- **Pucerons** (dont *Myzus persicae*, *Nasonovia ribisnigri*...)

La pression en pucerons est faible.

**Évaluation du risque :** La pression en pucerons est actuellement faible. Maintenez la surveillance, car des pucerons sont encore présents sur certains pieds.

- **Thrips** (*Thrips tabaci*, *Frankliniella occidentalis*)

Pas de thrips observés.

**Évaluation du risque :** L'annonce d'un temps humide pour la semaine prochaine devrait limiter la pression de ce ravageur.

- **Chenilles phytophages** (*Autographa gamma*)

Aucune trace de présence de chenilles n'a été observée en culture. Une unique capture a été faite dans les pièges d'une parcelle de référence.

**Évaluation du risque :** Risque faible pour l'instant. Restez vigilant en surveillant vos cultures car selon les années, les périodes de vol sont variables.



Chenille *Autographa gamma*  
Photo CA31

- **Rhizoctone brun** (*Thanatephorus cucumeris* ou *Rhizoctonia solani*)

Quelques symptômes restent ponctuellement observés sur chicorées essentiellement.

**Évaluation du risque :** Les conditions météorologiques des jours à venir (pluies, chaleur) restent favorables au rhizoctonia. Attention, même si la maladie s'exprime en fin de cycle, la gestion de ce bioagresseur se met en place très en amont (avant le stade 18F). La maîtrise de l'irrigation est capitale.

**Techniques alternatives :** Pour limiter le développement du rhizoctonia, des produits de biocontrôle sont actuellement testés. [Liste des produits de bio-contrôle](#). Contactez votre technicien.

**Mesures prophylactiques :** Contrôlez impérativement vos irrigations : pas d'excès d'eau sur les salades bien développées.



Rhizoctone brun – Photos CA31

- **Sclérotinia** (*Sclerotinia sclerotiorum*, *Sclerotinia minor*)

Quelques pertes de salades touchées par le sclérotinia sont signalées par des producteurs et observées dans les parcelles de référence. Ces symptômes ont été provoqués par le dernier épisode pluvieux.

**Évaluation du risque (en plein champ)** : En l'absence de fortes pluies, le risque devrait diminuer.



Sclérotinia - Photo CA31

- **Autres observations**

Diverses bactérioses sont encore observées sur les parcelles de référence et sur parcelles flottantes.

Des dégâts de taupins ont été observés sur une parcelle à antécédent.

## OIGNON BLANC

Retrouvez [ici](#) une note technique sur la prophylaxie et les méthodes alternatives en production d'oignons frais.

- **Mildiou** (*Peronospora destructor*)

Du mildiou est toujours observé sur certaines parcelles. Les fortes chaleurs ont nettement participé à freiner son développement.



Mildiou : halo jaune, duvet gris violacé, dessèchement - Photos CA 31

**Évaluation du risque** : Le risque reste élevé compte-tenu des précipitations attendues pour la fin de la semaine. Continuez à observer soigneusement l'ensemble des parcelles.

### Mesures prophylactiques :

- Respecter une rotation minimale de 5 ans entre alliacées, surtout s'il s'agit d'oignons ou d'échalotes.
- Maîtriser l'enherbement afin d'assurer une bonne aération de la culture.
- Raisonner les apports d'azote afin d'éviter les excès qui fragilisent la plante par rapport à la maladie : faites des tests nitrates.
- Préférer une parcelle bien drainée et aérée pour limiter la durée d'humectation du feuillage.
- Éviter les densités élevées.
- Gérer les tas de déchets qui sont des sources potentielles de la maladie.
- Raisonner l'irrigation de façon à éviter une humidité prolongée sur le feuillage : **arroser le matin par temps chaud et sec**
- Eloigner les différentes plantations les unes des autres

- **Mouche de l'oignon** (*Delia antiqua*), **mouche des semis** (*Delia platura*) et **mouche mineuse** (*Phytomyza gymnostoma*)

Pas de nouvelles piqûres et de nouveaux dégâts observés sur les parcelles.

**Évaluation du risque:** Pour la mouche de l'oignon, l'évaluation du risque reste difficile car on ne peut pas suivre avec certitude et précision les vols. Le filet reste la protection la plus efficace, à poser directement dès la plantation. Le risque est faible pour la mouche mineuse en l'absence d'observation de piqûres nutritionnelles.

**Techniques alternatives :** Pour ceux qui protègent la culture par des filets, il est conseillé de les mettre en place dès la plantation. Les filets anti-insectes sont efficaces pour la lutte contre la mouche de l'oignon.

- **Thrips** (*Thrips tabaci*)

La présence de thrips est faible.

Des aeolothrips, auxiliaires naturels de thrips tabaci, ont été observés.

Pour plus d'informations : <http://ephytia.inra.fr/fr/C/20000/Biocontrol-Aeolothrips-intermedius>



Larves, adulte, et piqûres de Thrips - Photos CA31

Aeolothrips -Photo CA31

**Évaluation du risque :** Le risque se maintient pour ces prochains jours, les irrigations ainsi que l'épisode pluvieux annoncé peuvent contenir l'évolution de ce ravageur de manière efficace.

**Techniques alternatives :** L'irrigation par aspersion et les bassinages limitent efficacement le développement des thrips.

## CELERI BRANCHE

- **Septoriose** (*Septoria apiicola*)

Des foyers restent observés sur la parcelle de référence.

**Évaluation du risque :** Le risque reste élevé pour ces prochains jours compte tenu des pluies annoncées à partir du week-end.



Symptômes septoriose - photo CA31

# CHOU

- **Stades physiologiques**

La parcelle de référence a été plantée début juin.

- **Altise** (*Phyllotreta nemorum*)

La pression en altises a fortement augmenté. Elles sont signalées sur l'ensemble des départements. Sur la parcelle de référence, on retrouve 5-10 individus sur 80% des pieds.

**Evaluation du risque :** Surveillez l'évolution des altises pour contrôler ce ravageur au bon moment (ni trop tôt, ni trop tard). Les pluies de ces prochains jours pourraient participer à freiner le développement des populations.



Altises - Photo CA31

**Techniques alternatives:** Il est conseillé de protéger les jeunes plants à l'aide d'un filet à maille adaptée à la petite altise sur arceaux dès la plantation.

**Mesures prophylactiques:**

-**Fractionner les irrigations par aspersion** sur les tous jeunes plants et réaliser des bassinages par la suite. Ceci va permettre aux choux de se développer plus facilement et va, en parallèle, gêner le développement des altises.

-**Mettre en œuvre des conditions permettant aux choux de s'installer rapidement:** planter dès réception des mottes qui n'ont pas séché, sur sol frais, fractionner les irrigations par aspersion, réaliser des bassinages ...Pas d'excès d'eau qui pourraient entraîner des nécroses au niveau du collet.

- **Chenilles phytophages : Piéride du chou, Piéride de la rave** (*Pieris brassicae*, *Pieris rapae*), **Noctuelle du chou** (*Mamestra brassicae*), **Teigne des crucifères** (*Plutella xylostella*)

Un vol de piéride est signalé par un producteur en Ariège.

La présence de papillon doit alerter mais ils ne sont pas une cible car les œufs produits par ces derniers peuvent être détruits, notamment par la chaleur. Ils peuvent voler de nombreux jours sans impact sur les cultures.

**Evaluation du risque :** Risque faible en l'absence des premières pontes ou chenilles.

# POIREAU

- **Thrips** (*Thrips tabaci*)

Pas de thrips observés sur la parcelle de référence ainsi que sur les parcelles flottantes.

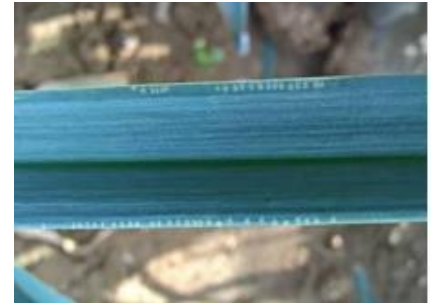
**Evaluation du risque** : Risque faible dans l'immédiat. Surveillez vos parcelles.

- **Mouches mineuses** (*Phytomyza* ou *Napomyza gymnostoma*)

Quelques piqûres nutritionnelles ont été observées sur la parcelle de référence.

**Evaluation du risque** : Soyez vigilant dans la mesure où des premières piqûres nutritionnelles ont été observées.

*Techniques alternatives* : La maîtrise de ce ravageur étant difficile, il est fortement conseillé d'utiliser des filets pour protéger les cultures dès la plantation.



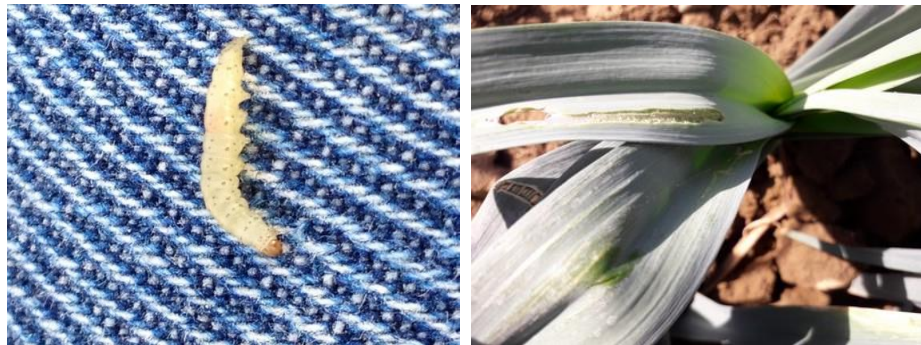
Piqûres nutritionnelles – Photo CA31

- **Teigne du poireau** (*Acrolepiopsis assectella*)

Des larves de teignes sont signalées en Aveyron.

Les pièges ont été installés en Haute-Garonne, ils seront aussi installés prochainement dans les Hautes-Pyrénées. Sur la parcelle de Haute-Garonne, uniquement 6 teignes ont été piégées au cours de la semaine dernière.

**Evaluation du risque** : Risque moyen. A surveiller.



Larve et dégâts de teigne - Photos CA31

# CAROTTE

L'évaluation de la situation sanitaire et des risques est établie à partir d'observations réalisées sur :

- Deux parcelles de référence fixes situées autour de Toulouse : Grenade et Seih (évaluations sur 5x5 plantes par parcelle)
- Des parcelles flottantes (même dispositif que pour les autres cultures).

Les parcelles de référence seront équipées mi-août de 5 panneaux jaunes englués pour suivre le vol de la mouche de la carotte.

Les parcelles de références ont été semées à la mi-mai.

- **Fonte des semis : Pythium, Rhizoctonia, Fusarium...**

Bonne levée des premiers semis.

**Evaluation du risque :** Risque faible à modéré avec la tendance pluvieuse à partir de la fin de semaine.

- **Autres observations : Rougissement des feuilles.**

C'est une expression courante pouvant avoir diverses origines, ce symptôme survient lors d'un dysfonctionnement du métabolisme de la plante.

Il peut être attribué à un bioagresseur, être lié à une carence, ou provenir d'une phytotoxicité. Des températures basses peuvent jouer un rôle dans le développement de ces symptômes.



*Rougissement du feuillage -- Photo CA31*

**Prochain BSV : jeudi 5 aout 2021**

**REPRODUCTION DU BULLETIN AUTORISEE SEULEMENT DANS SON INTEGRALITE (REPRODUCTION PARTIELLE INTERDITE)**

Ce bulletin de santé du végétal a été préparé par l'animateur filière maraîchage de la Chambre d'agriculture de la Haute-Garonne et a été élaboré sur la base des observations réalisées, tout au long de la campagne, par les Chambres d'agriculture du Tarn, de la Haute-Garonne, des Hautes-Pyrénées, les Coopératives Euralis & Arterris ainsi que des agriculteurs observateurs.

Ce bulletin est produit à partir d'observations ponctuelles. S'il donne une tendance de la situation sanitaire régionale, celle-ci ne peut pas être transposée telle quelle à la parcelle. La Chambre régionale d'agriculture d'Occitanie dégage donc toute responsabilité quant aux décisions prises par les agriculteurs pour la protection de leurs cultures et les invite à prendre ces décisions sur la base des observations qu'ils auront réalisées et en s'appuyant sur les préconisations issues de bulletins techniques.