



Tabac

N°05
07/06/2017



Animatrice filière

Séverine BOURDA
FREDON Aquitaine
s.bourda@fredon-aquitaine.org

Suppléance :
Kadidiatou KANE
ARVALIS
K.KANE@arvalis.fr

Directeur de publication

Dominique GRACIET
Président de la Chambre
Régionale Nouvelle-
Aquitaine
Boulevard des Arcades
87060 LIMOGES Cedex 2
accueil@na.chambagri.fr

Supervision

DRAAF
Service Régional
de l'Alimentation
Nouvelle-Aquitaine
22 Rue des Pénitents
Blancs 87000 LIMOGES

*Reproduction intégrale
de ce bulletin autorisée.
Reproduction partielle
autorisée avec la mention
« extrait du bulletin de santé
du végétal Nouvelle-Aquitaine
/ Occitanie / Rhône-Alpes-
Auvergne Tabac N°X du
JJ/MM/2017 »*



Bulletin disponible sur les sites : bsv.na.chambagri.fr www.mp.chambagri.fr et
sur le site de la DRAAF
<http://draaf.nouvelle-aquitaine.agriculture.gouv.fr/BSV-Nouvelle-Aquitaine-2017>

Recevez le Bulletin de votre choix GRATUITEMENT :
Nouvelle-Aquitaine : Formulaire d'abonnement au BSV
Midi-Pyrénées : www.bsv.mp.chambagri.fr

Ce qu'il faut retenir

Stade de la culture : les plantations sont achevées. Les plants de tabac ont une bonne reprise (stade BBCH 1105).

Observations parasitaires :

- **Botrytis :** faibles dégâts observés.
- **Oplidium, sclérotinia :** légers dégâts repérés.
- **Pucerons :** peu de pucerons observés.
- **Noctuelles terricoles :** dégâts faibles à modérés.
- **Taupins :** légers dégâts repérés.

Adventices

Levée des adventices, devenant parfois problématiques dans certaines zones.

Stade de la culture

Parcelles de référence

Les plantations sont quasiment achevées (BBCH 1100) et les plants de tabac ont une bonne reprise de façon générale (BBCH 1105) :

- Aussevielle (64)
- Tartas (40)
- Puch d'Agenais (47)
- Loupiac de La Réole (33)
- La Fouillade (12)
- Amuré (79)
- Aigre (16)
- Sainte Livrade sur Lot (47)
- Saint Palais de Phiolin (17)
- Saint Pierre d'Eyraud (24)
- Saint Julien du Puy (81)
- La Fouillade (12)
- Fajoles (46)

Tours de plaine

Les plantations sont maintenant achevées, et une bonne reprise des plants est observée :

- Sénestis (47)
- Ruffec (16)
- Souprosse (40)
- St Sylvestre sur Lot (47)
- Bergerac (24)
- Cognac (16)
- Villefranche de Rouergue (12)
- Thuret (63)

Le stade « Choux » (BBCH 2090) est atteint dans les zones de Guinarthe Parentis (64) et Souillac (46).

Des orages ont été importants dans certaines zones, notamment à St Sylvestre sur Lot (47), dans le Tarn (81) et en Aveyron (12), engendrant parfois des inondations ou des phénomènes de battance.



Plants tabac d'un mois

Photo : J. Rérat – Tabac Garonne Adour

Observations parasitaires

Les observations ont été réalisées sur une surface de 1 021 ha.

Maladies

• Botrytis

Des dégâts faibles à modérés sont observés dans les secteurs de Villefranche de Rouergue (12) et Ruffec (16) sur 44 ha.

Evaluation du risque :

La plantation est un stade d'observation du botrytis sur plants. Veillez à éliminer les plants atteints de botrytis lors de la plantation pour éviter les risques de développement au champ.

Conditions favorables au développement du champignon

- Les ambiances humides. Une humidité relative avoisinant 95%.
- Des températures comprises entre 17 et 23°C.
- Périodes pluvieuses.

Mesures prophylactiques contre le botrytis au champ :

- Si des chancres au collet sont observés au pied des plantes, un buttage pourra être réalisé afin de favoriser la formation de racines secondaires.
- Préférer les irrigations en cours de matinée ou début d'après-midi, jamais le soir, afin de permettre aux plantes de sécher avant la nuit.

Plus d'informations sur le lien suivant :

http://www.aquitainagri.fr/fileadmin/documents_craa/BSV/TABAC/FICHES_BIO-AGRESSEURS/Fiche_Botrytis.pdf

• Brûlure racinaire *Olpidium brassicae*

De faibles dégâts dus à l'*Olpidium* sont repérés dans les zones de Villefranche de Rouergue (12) sur 1 ha.

Plus d'informations sur le lien suivant :

http://www.aquitainagri.fr/fileadmin/documents_craa/BSV/TABAC/FICHES_BIO-AGRESSEURS/Fiche_Olpidium.pdf

Evaluation du risque :

La plantation n'est pas un stade à risque pour le développement du champignon. Veillez à éliminer les plants malades détectés en pépinière.

Mesures prophylactiques contre l'*olpidium* :

- Le développement d'*Olpidium brassicae* est en relation avec une baisse de la quantité d'eau des bacs (eau croupie, manque d'oxygène).
- Des rajouts d'eau réguliers sont nécessaires pour permettre une oxygénation de la solution nutritive.
- Cette oxygénation doit permettre aux nitrites présents dans de nombreux semis, d'évoluer en azote assimilable.
- Éliminer les plantes fortement touchées.

• Sclérotinia

De légers dégâts sont observés dans la zone de Villefranche de Rouergue (12) sur 5 ha.

Evaluation du risque :

La plantation des plants est une période de détection des plants atteints de sclérotiniose en pépinière. Soyez vigilants lors de la plantation et éliminez les plants atteints.

Mesures prophylactiques contre le Sclérotinia :

- Repiquer des plants sains et éliminer et détruire les plantes malades lors de la plantation.
- Respecter les rotations.
- Éviter les précédents pouvant potentiellement héberger le parasite (colza, tournesol...).

- Précédent idéal = céréales à paille.
- Raisonner la fertilisation azotée et l'irrigation.
- En plein champ, éviter les irrigations par aspersion en fin de journée, pour que les plantes puissent sécher avant la nuit.
- En fin de culture (pépinière et champ), il faut absolument éliminer et détruire les plantes atteintes et leurs sclérotés et éviter « d'étendre » les tiges dans les parcelles.

Plus d'informations sur le lien suivant :

http://www.aquitainagri.fr/fileadmin/documents_craa/BSV/TABAC/FICHES_BIO-AGRESSEURS/Fiche_Scl%C3%A9rotinia.pdf

Ravageurs

• Réseau de piégeage

Cette semaine, 8 adultes *Agrostis segetum* ont été piégés dans le secteur de Saint Ignat (63). Aucune capture en ce qui concerne le ravageur *Helicoverpa armigera*.

	<i>A. ipsilon</i>	<i>A. segetum</i>
St Pierre d'Eyraud (24)	0	0
Tartas (40)	0	0
Saint Ignat (63)	0	8

Il est également possible de se référer aux réseaux Grandes cultures et Cultures légumières afin de connaître les périodes de vols de ces différents ravageurs.

• Pucerons

Des pucerons ailés noirs sont repérés dans les zones de Villefranche de Rouergue (12), Bergerac (24) et Ruffec (16) sur 104 ha.

Des pucerons sont également observés dans les parcelles de référence d'Aigre (16), Amuré (79) et Saint Pierre d'Eyraud (24).

Mesures prophylactiques contre les pucerons :

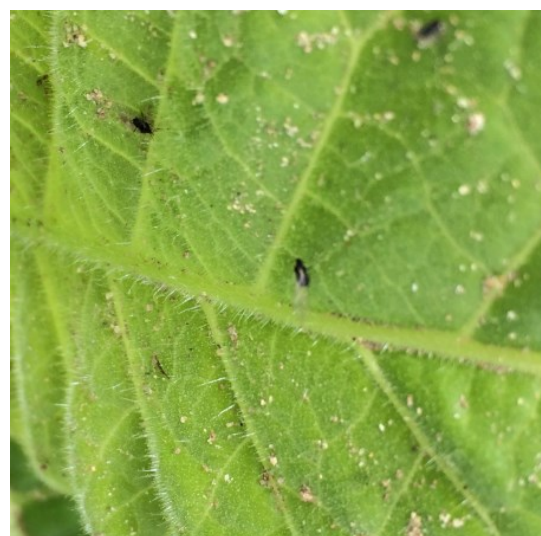
La seule prophylaxie passe par des observations régulières pour tenter de stopper les toutes premières infestations. Observer la population d'auxiliaires qui va s'implanter naturellement autour. Apprendre à les reconnaître et les protéger.

Evaluation du risque :

Peu de pucerons sont observés. Restez vigilants et surveillez-les pour détecter les 1^{ères} infestations et tentez de les maîtriser. Protégez les auxiliaires naturels.

Plus d'informations sur le lien suivant :

http://www.aquitainagri.fr/fileadmin/documents_craa/BSV/TABAC/FICHES_BIO-AGRESSEURS/Fiche_Pucerons_verts.pdf



Pucerons noirs ailés sur feuille de tabac
Photo : C. Linon – Périgord Tabac

• Noctuelles terricoles

Des dégâts faibles à modérés sont repérés dans les zones de Sénestis (47), Ruffec (16), Cognac (16), Thuret (63) et Villefranche de Rouergue (12) sur 166 ha.

Evaluation du risque :

Le seuil indicatif de risque est de 5% de pieds attaqués. Mettez en place une gestion du risque dans les zones où ce seuil est atteint.

Mesures prophylactiques contre le vers gris :

- Labourer.
- Maintenir la parcelle et ses abords propres.
- Sarcler – biner.

Plus d'informations sur le lien suivant :

http://www.aquitainagri.fr/fileadmin/documents_craa/BSV/TABAC/FICHES_BIO-AGRESSEURS/Fiche_Noctuelles_terricoles.pdf



Vers gris dans parcelle de tabac

Photos : C. Linon – Périgord tabac

• Taupins

De légers dégâts sont observés dans les zones de Villefranche de Rouergue (12) et Sénestis (47) sur 14 ha.

Evaluation du risque :

La plantation est un stade à risque. Surveillez vos parcelles et l'apparition des 1^{ers} symptômes.

Mesures prophylactiques contre le taupin :

- Travailler superficiellement le sol par temps sec, en fin de printemps et en fin d'été quand les larves sont proches de la surface du sol, afin d'entraîner la mort des ravageurs par dessiccation.
- Éviter les précédents prairies de graminées ou de légumineuses pendant plus de quatre ans, ainsi que les jachères.
- Allonger les rotations en introduisant des cultures de printemps qui couvrent peu le sol en mai et sont défavorables à la ponte.
- Mettre en place des rotations de cultures moins sensibles à ce coléoptère, comme les crucifères.
- Éviter les apports tardifs de matière organique.

Plus d'informations sur le lien suivant :

http://www.aquitainagri.fr/fileadmin/documents_craa/BSV/TABAC/FICHES_BIO-AGRESSEURS/Fiche_Taupin.pdf



Larve de taupin

Photos : D. Saurel – Midi Tabac

- **Limaces**

De faibles dégâts sont observés sur la parcelle de référence de La Fouillade (12).

Evaluation du risque :
Les dégâts de limaces restent faibles sur l'ensemble des zones visitées.

Auxiliaires

- **Coccinelles et syrphes**

Des coccinelles et des syrphes sont observés dans les secteurs de Cognac (16) et Bergerac (24).



Coccinelle dans parcelle de tabac
Photos : N. Barret – Tabac Garonne Adour

Autres

- **Corbeaux/Corneilles**



Quelques dégâts sont observés sur la parcelle de référence d'Aigre (16).

Adventices

Les adventices commencent à être problématiques et certaines parcelles présentent un salissement trop important.

Zones géographiques	Chénopode sp.	Datura <i>Datura stramonium</i>	Liseron <i>Convolvulus arvensis</i>	Morelle <i>Solanum nigrum</i>	Mercuriale <i>Mercurialis annua</i>	Panic sp.	Amarante <i>Amarantus</i>	Renouée <i>Persicaria maculosa</i>	Ambroisie <i>Ambrosia artemisiifolia</i>	Sétaire sp.	Chardon sp.	Digitaire <i>Digitaria sp.</i>	Pourpier <i>Portulaca sp.</i>
Sénéstis (47)	X	X	X	X				X					
St Sylvestre sur Lot (47)	X	X	X			X	X	X					
Nérac (47)													
Bergerac (24)		X	X										
Cognac (16)			X										
Villefranche de Rouergue (12)	X		X	X			X						
Souillac (46)	X					X	X	X					
Thuret (63)	X		X	X	X	X	X	X			X		
Ruffec (16)	X	X	X	X	X	X	X	X	X	X	X		
Souprosse (40)	X						X						
Guinarthe (64)	X	X		X	X	X	X					X	X
Surfaces totales (ha)													



Adventices dans parcelle de tabac : moutarde (gauche) et Carex sp. (droite)

Photos : D. Saurel – Midi Tabac



Adventices dans parcelle de tabac

Photos : P. Charbonnier – Tabac Garonne Adour

Les structures partenaires dans la réalisation des observations nécessaires à l'élaboration du Bulletin de santé du végétal Nouvelle-Aquitaine / Occitanie / Rhône-Alpes-Auvergne Tabac sont les suivantes :

ARVALIS – FREDON Aquitaine - Périgord Tabac -
Tabac Garonne Adour - Midi Tabac – CT2F

Ce bulletin est produit à partir d'observations ponctuelles réalisées sur un réseau de parcelles. S'il donne une tendance de la situation sanitaire régionale, celle-ci ne peut pas être transposée telle quelle à chacune des parcelles. La Chambre Régionale d'Agriculture Nouvelle-Aquitaine dégage donc toute responsabilité quant aux décisions prises par les agriculteurs pour la protection de leurs cultures. Celle-ci se décide sur la base des observations que chacun réalise sur ses parcelles et s'appuie le cas échéant sur les préconisations issues de bulletins techniques (la traçabilité des observations est nécessaire).

" Action pilotée par le Ministère chargé de l'agriculture et le Ministère de l'Ecologie, avec l'appui financier de l'Agence Française de Biodiversité, par les crédits issus de la redevance pour pollutions diffuses attribués au financement du plan Ecophyto ".