



# Tabac

Bulletin disponible sur les sites : [bsv.na.chambagri.fr](http://bsv.na.chambagri.fr) [www.mp.chambagri.fr](http://www.mp.chambagri.fr)

et sur le site de la DRAAF

[draaf.nouvelle-aquitaine.agriculture.gouv.fr/Bulletin-de-sante-du-vegetal](http://draaf.nouvelle-aquitaine.agriculture.gouv.fr/Bulletin-de-sante-du-vegetal)

Recevez le Bulletin de votre choix **GRATUITEMENT** :

**Aquitaine** : [Formulaire d'abonnement au BSV](#)

**Midi-Pyrénées** : [www.bsv.mp.chambagri.fr](http://www.bsv.mp.chambagri.fr)

Consultez les **événements agro-écologiques** près de chez vous !

## N°09

### 21/08/2019



#### Animateur filière

Jessica RODRIGUEZ  
**FREDON Aquitaine**

[j.rodriquez@fredon-aquitaine.org](mailto:j.rodriquez@fredon-aquitaine.org)

Kadidiatou KANE

**ARVALIS**

[K.KANE@arvalis.fr](mailto:K.KANE@arvalis.fr)

#### Directeur de publication

Dominique GRACIET  
Président de la Chambre  
Régionale Nouvelle-Aquitaine  
Boulevard des Arcades  
87060 LIMOGES Cedex 2  
[accueil@na.chambagri.fr](mailto:accueil@na.chambagri.fr)

#### Supervision

DRAAF  
Service Régional  
de l'Alimentation  
Nouvelle-Aquitaine  
22 Rue des Pénitents Blancs  
87000 LIMOGES

Supervision site de Poitiers

Reproduction intégrale  
de ce bulletin autorisé.

Reproduction partielle autorisée  
avec la mention « extrait du  
bulletin de santé du végétal  
Grand Sud-Ouest Tabac  
N°09 du 21/08/2019 »



## Ce qu'il faut retenir

### Stade de la culture

- **Stade** : en moyenne les parcelles de référence sont au stade récolte de Burley et Mi-Récolte Virginie 50%. Pour le tour de plaine c'est le stade récolte de Burley qui prédomine.

### Observations parasitaires

#### Maladies

- **Alternariose** : présence sur quelques secteurs, risque faible.
- **Viroses AMV, CMV, TMV et PVY** : symptômes sur plusieurs parcelles et quelques dégâts sur une parcelle.
- **Stolbur** : continue sa progression, présent sur plusieurs parcelles.

#### Ravageurs

- **Pucerons** : activité faible, peu de dégâts.
- **Thrips** : des traces observées et quelques dégâts.
- **Punaises** : activité faible, aucun dégât.

#### Parasites

- **Orobanche rameuse** : continue sa progression depuis le dernier BSV.

#### Adventices

### Autres informations

- **Auxiliaires** : présence amoindrie de coccinelles, chrysopes et syrphes.
- **Autres** : Nématodes observés sur un secteur et quelques parcelles avec la présence de pourriture molle.

## Stade de la culture

### • Parcelles de référence

Les parcelles de référence sont en majorité au stade récolte de Burley (BBCH8090) avec deux parcelles au stade de Mi-récolte Virginie 50% (BBCH8090) et une parcelle au stade début de récolte Virginie 20% (BBCH8090). Le stade récolte de Burley est observé sur les parcelles des zones de :

- Milhac (46) - Aussevielle (64) - Puch-d'Agenais (47) - La Fouillade (12) - Saint-Ignat (63)

Les parcelles d'Amuré (79) et de Thuret (63) sont au stade Début de récolte Virginie 20% (BBCH8090). Les parcelles d'Aillas (33), de Cuzorn (47) sont stade Mi-récolte Virginie 50% (BBCH8090).



**Burley proche de la récolte (à gauche)**

**Burley en cours de récolte (à droite)**

Photos : Dominique Saurel – Midi Tabac

L'ensemble des parcelles de référence sont propres et saines à l'exception de celle d'Armuré (79) dont la qualité est alternée par les dégâts des thrips et de l'apparition de l'orobanche qui se généralise. La récolte des médianes du Virginie est en cours sur la parcelle d'Aillas (33) et c'est le 3<sup>ème</sup> passage de récolte pour celle de Cuzorn (47). Pour le Burley, la récolte a débuté le 9 août à Cuzorn (47), le 13 août pour le secteur du Puch-d'Agenais (47), le 16 août à Saint-Ignat (63) et elle est en cours dans le secteur de Milhac (46).

### • Parcelles tour de plaine

Comme pour les parcelles de référence, on retrouve celles du tour de plaine au stade récolte de Burley (BBCH8090) dans l'ensemble avec une parcelle au stade début de récolte Virginie 20% et une autre parcelle au stade de Mi-récolte Virginie 50% (BBCH8090).

Le stade récolte de Burley est observé sur les parcelles des zones de :

- Sénestis (47) - Saint-Sylvestre-sur-Lot (47)  
- Souillac (46) - Pujo (65)

La parcelle au stade Début de récolte Virginie 20% (BBCH8090) est celle de Vivonne (86) et celle au stade Mi-récolte Virginie 50% (BBCH8090) est celles de La Fouillade (12). Pour les parcelles de Thuret (63), 10% sont au stade écimage, 80% sont en cours de maturité et 10% sont récoltées.



**Triage en cours**

Photo : Dominique Saurel

Dans l'ensemble les parcelles du tour de plaine sont saines et propres. On observe des pluies régulières qui ont réduit la prolifération de chenilles sur le secteur de La Fouillade (12) (récolte en cours). Pour le Virginie ce sont ses médianes qui sont récoltées sur le secteur de Sénestis (47). Pour Pujol (65), c'est le début de récolte (20% à 40%). Le Virginie, de bonne qualité pour le secteur de Vivonne (86) possède cependant quelques parcelles touchées par les thrips et l'orobanche rameuse qui continuent de s'étendre sur le secteur. Le Burley est en cours de récolte sur tous les secteurs et on observe qu'il a débuté le 8 août à Sénestis (47).

**Ce BSV a été rédigé avec les informations collectées de neuf parcelles de référence et sur 720 ha pour les tours de plaine.**

## Observations parasitaires

### Maladies

- **Alternariose *Alternaria alternata***

Cette maladie cryptogamique fait son apparition due à des hausses de température, elle apprécie les régions chaudes et humides. Elle fait partie des facteurs limitant la production du tabac. On observe une légère présence de cette maladie sur 1 ha dans le secteur de La Fouillade (12).

Conditions favorables au développement du champignon :

- Contaminations à partir du sol, à la suite de projections d'eau,
- L'humidité favorise le développement de l'*Alternaria* et notamment les longues périodes de pluies survenant durant la récolte,
- Température optimum : 20 à 25 °C.

Mesures prophylactiques contre l'*alternaria* au champ :

- En cours de culture, ne pas broyer ni enfouir dans le sol les parties des plantes restant au champ et particulièrement les tiges.
- Apporter une fumure équilibrée, suffisamment pourvue en potasse et en phosphate.
- Réduire légèrement la densité de plantation afin de favoriser l'aération des plantes.

#### **Evaluation du risque :**

Le stade du plein champ est à risque pour le développement de l'*alternariose*. Cependant, les symptômes ne touchent qu'un seul secteur et sur une surface peu importante. **Le risque est faible.** Surveillez vos plantations et appliquez les mesures prophylactiques.

- **Les Viroses AMV CMV TMV et PVY**

Les viroses touchent maintenant deux secteurs en parcelle de référence, avec notamment les viroses à mosaïques AMV CMV TMV dont on observe une faible présence (1%) sur le secteur de La Fouillade (12) et le Virus PVY (5%) sur le secteur d'Amuré (79). Les Viroses AMV, CMV, TMV ainsi que PVY sont plus présentes sur les parcelles en tour de plaine et sont synthétisées dans le tableau suivant :

	Viroses AMV, CMV, TMV	Viroses PVY
<b>Symptômes (1%)</b>	<ul style="list-style-type: none"> <li>- La Fouillade (12) sur 8 ha</li> <li>- Souillac (46) sur 15 ha</li> <li>- Vivonne (86) sur 35 ha</li> <li>- Thuret (63) sur 2 ha</li> </ul>	<ul style="list-style-type: none"> <li>- Souillac (46) sur 1 ha</li> <li>- Vivonne (86) sur 60 ha</li> <li>- Thuret (63) sur 4 ha</li> </ul>
<b>Dégâts (&lt;20%)</b>		<ul style="list-style-type: none"> <li>- Vivonne (86) sur 8 ha</li> </ul>

### Mesures prophylactiques contre les viroses :

- Utiliser des variétés résistantes,
- Apprendre à reconnaître les différentes viroses,
- Connaître le mode de transmission afin de limiter leurs propagations,
- Nettoyer les outils qui peuvent transmettre les virus par simple contact,
- Allonger la rotation sur une parcelle infectée.



**AMV sur tabac**

Photo : D. Saurel – Midi tabac

#### **Evaluation du risque :**

Sur les parcelles touchées par les viroses on observe l'apparition de quelques dégâts modérés. **Le risque est toujours d'actualité.** Les viroses peuvent affecter les tabacs au stade plein champ. Il n'existe pas de méthodes curatives efficaces permettant de contrôler les virus en cours de culture. Surveillez cependant vos champs et appliquez les mesures prophylactiques permettant de limiter la propagation des virus.

Plus d'informations sur le lien suivant :

[https://nouvelle-aquitaine.chambres-agriculture.fr/fileadmin/user\\_upload/Nouvelle-Aquitaine/094\\_Inst-Nouvelle-Aquitaine/Documents/BSV\\_2018/Notes\\_techniques/Fiches\\_Bio-agresseurs\\_Tabac/Fiche\\_Viroses.pdf](https://nouvelle-aquitaine.chambres-agriculture.fr/fileadmin/user_upload/Nouvelle-Aquitaine/094_Inst-Nouvelle-Aquitaine/Documents/BSV_2018/Notes_techniques/Fiches_Bio-agresseurs_Tabac/Fiche_Viroses.pdf)

#### • **Pourriture blanche *Sclerotinia sclerotiorum***

Des traces (1%) de sclérotinia ont été détectées, en tour de plaine, sur 2 ha dans le secteur de Souillac (46) et sur 1 ha avec une faible présence sur le secteur de La Fouillade (12).

#### **Evaluation du risque :**

Tous les stades du tabac sont à risques pour le développement du sclérotinia. Cependant, juste deux secteurs sont touchés avec pour l'instant aucuns dégâts à déplorer. Le risque est faible, appliquez toutefois les mesures prophylactiques.

#### • **Stolbur *Candidatus Phytoplasma solani***

Le *Stolbur* continue sa progression où l'on observe des symptômes de l'ordre de 3% dans la parcelle de référence d'Amuré (79). On le retrouve également en tour de plaine, dans deux secteurs dont celui de Vivonne (86) où sa présence est fortement visible sur 35 ha avec des cicadelles liées au développement du stolbur présentes sur 60 ha. Pour le deuxième secteur, Pujo (65) on observe une présence sur 1 ha.

#### Rappel des symptômes

- Jaunissement inter-nervaire puis blanchiment sur feuilles évoluant du bas de la plante vers les médianes,
- En-tête, prolifération de bourgeons cassants, épaissement des feuilles et durcissement de la cime,
- Floraison difficile et souvent avortée (pistil non développé). Les pieds malades sont dispersés au hasard dans la parcelle,
- Feuilles récoltées de mauvaise qualité. Elles moisissent en cours de séchage et leurs tissus sont cartonneux et mal colorés.

#### Mesures prophylactiques

- Eliminer les mauvaises herbes et particulièrement le liseron, les orties et la morelle noire...
- Eviter de mettre le tabac à proximité de cultures sensibles, comme la tomate, la pomme de terre, le poivron...

**Evaluation du risque :** Les stades à risque pour le développement du stolbur sont principalement l'élongation de la tige. La cicadelle vectrice du stolbur est à l'origine de son apparition. Pour l'instant, quelques secteurs sont touchés par des symptômes de stolbur. Cependant le stade actuel du tabac ainsi que la présence de cicadelles engendrent **un risque important d'apparition de stolbur.** Surveillez vos plantations et appliquez les mesures prophylactiques.

## Ravageurs

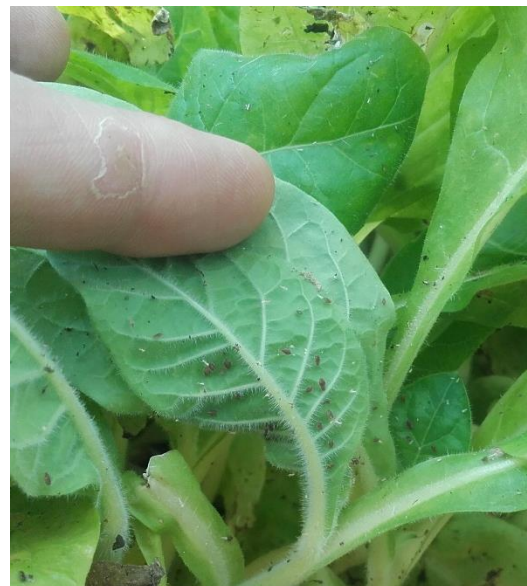
### • Pucerons

Parcelles de référence : On observe la présence de **pucerons** sur une seule parcelle de référence avec une présence de 5% pour le secteur d'Amuré (79).

Tour de plaine : Les pucerons sont moins présents sur les parcelles de tour de plaine. On les observe sur 4 ha dans le secteur de La Fouillade (12) et sur 110 ha dans le secteur de Vivonne (86) avec une fréquence d'attaque de moins 20% sur 35 ha.

#### **Pucerons sous feuilles de tabac**

Photo : Dominique Saurel



### • Noctuelles défoliatrices

Elles sont beaucoup moins observées en tour de plaine que dans le dernier BSV. Sur deux secteurs des symptômes de noctuelles défoliatrices sont présents sur 2 ha pour La Fouillade (12) et sur 15 ha pour Souillac (46).

On remarque la présence d'*Helicoverpa armigera* dans le secteur de Pujo (65) sur 5 ha.

#### **Chenille défoliatrice sur feuilles de tabac**

Photo : Nathalie Barret

### • Thrips

Les thrips sont un peu plus présents, on les relève dans une parcelle de référence, où ils occasionnent quelques dégâts inférieurs à 20% sur le secteur d'Amuré (79). Pour le tour de plaine, trois secteurs ont remarqué sa présence avec notamment le secteur de La Fouillade (12) sur 1 ha avec de légers dégâts d'une fréquence d'attaque de moins de 20% et dans le secteur de Souillac (46) sur 8 ha.

Cependant un secteur le plus touché est celui de Vivonne (86) avec des symptômes sur 80 ha, une fréquence d'attaque de moins de 20% sur 85 ha et des dégâts qui repartent bien sur 44 ha.

## • Punaises

Beaucoup moins présentes également depuis le dernier BSV, on les retrouve (1%) sur la parcelle de référence d'Amuré (79) et également en tour de plaine sur 10 ha dans le secteur de Souillac (46). En régression également dans le secteur de Thuret (63).



**Punaises sur feuille de tabac** - Photo : Stephanie Seguin

### **Evaluation du risque :**

Le stade des tabacs en plein champ est une période à risque pour le développement des punaises. Les signalements se font plus rares depuis le dernier BSV. Surveillez cependant leur apparition et appliquez les mesures prophylactiques.

## Parasites

### • **Orobanche rameuse *Orobanche ramosa***

Parcelle de référence : La parcelle d'Amuré (79) est encore concernée par quelques dégâts liés à ***l'orobanche rameuse*** de l'ordre de moins de 20%.

Tour de plaine : L'***orobanche*** continue sa progression en tour de plaine pour deux secteurs notamment sur 0.5 ha pour Souillac (46) et sur 50 ha pour Vivonne (86) avec des dégâts de moins de 20% sur 90 ha. Mais on observe également sur ce même secteur que par zones privilégiées les dégâts sont supérieurs à 20% sur 60 ha.

### Mesures prophylactiques contre les orobanches :

- Planter une culture piège.
- Maîtriser la lutte contre les adventices.
- Rotation minimum de 4 ans sans plantes hôtes.
- Nettoyer les outils à la sortie de la parcelle infestée.
- Travailler le sol après la récolte et utiliser les outils mécaniques avant que l'orobanche ait le temps de finir son cycle et de grainer.
- En cas de parcelles fortement infestées, ne plus y cultiver ni tabac ni toute autre plante hôte.



**Orobanches rameuses sur pied de tabac**

Photo : Lucien Gatard – CT2F

**Evaluation du risque :** Actuellement plusieurs parcelles sont impactées par la présence d'orobanche et on observe des dégâts liés à cette dernière. **Le risque reste toujours présent.**

## Adventices

Les adventices ne se développent presque plus depuis le dernier BSV. Seul deux secteurs sont touchés ; en parcelle de référence, il s'agit du secteur d'Amuré avec la présence de 5% de Liserons et en parcelle de tour de plaine c'est le secteur de La Fouillade (12) qui possède de l'ambroisie à feuilles d'armoise dans le Quercy sur 8 ha.



**Ambroisie à feuilles d'armoise dans le champ de tabac**

Photo : Dominique Saurel

### Ambroisie : information importante

Toute observation d'Ambroisie doit être signalée à :

**Mme Gaëlle GUYOT – FDGDON 33**

**Tél. : 09.67.01.58.68**

**Port : 07.50.94.07.99**

**[nature.sudouest@gmail.com](mailto:nature.sudouest@gmail.com)**

**62, rue Victor Hugo**

**33140 VILLENAVE D'ORNON**

Merci de participer au repérage des plants d'ambroisie et d'en faire le signalement au contact ci-dessus.

## Auxiliaires et autres informations

### • Coccinelles :

En parcelle de référence, les signalements sont moins fréquents, les **coccinelles** sont observées sur 5% de la parcelle du secteur d'Amuré (79).

### • Syrphes :

Quelques individus sont présents sur la parcelle d'Amuré (79) où ils sont légèrement présents (3%). Pour la parcelle de tour de plaine du secteur de Souillac (46), c'est sur 10 ha qu'on relève la présence de syrphes.

### • Autres :

En tour de plaine, on observe sur 4 ha pour Saint-Sylvestre-sur-Lot (47) la présence de nématodes dont les dégâts repartent. Et pour Souillac (46) présence de pourriture molle sur 10 ha et sur 1 ha pour Pujò (65). Pour le secteur de Thuret (63), on observe le piégeage de trois *Agrotis segetum*.

**Les structures partenaires dans la réalisation des observations nécessaires à l'élaboration du Bulletin de santé du végétal Grand Sud-Ouest Tabac sont les suivantes :** ARVALIS – FREDON Aquitaine - Périgord Tabac - Tabac Garonne Adour - Midi Tabac – Coopérative Tabac Feuilles de France (CT2F).

*Ce bulletin est produit à partir d'observations ponctuelles réalisées sur un réseau de parcelles. S'il donne une tendance de la situation sanitaire régionale, celle-ci ne peut pas être transposée telle quelle à chacune des parcelles. La Chambre Régionale d'Agriculture Nouvelle-Aquitaine dégage donc toute responsabilité quant aux décisions prises par les agriculteurs pour la protection de leurs cultures. Celle-ci se décide sur la base des observations que chacun réalise sur ses parcelles et s'appuie le cas échéant sur les préconisations issues de bulletins techniques (la traçabilité des observations est nécessaire).*

*" Action pilotée par le Ministère chargé de l'agriculture et le Ministère de l'Écologie, avec l'appui financier de l'Agence française de la Biodiversité, par les crédits issus de la redevance pour pollutions diffuses attribués au financement du plan Ecophyto ".*