



# Tabac

Bulletin disponible sur les sites : [bsv.na.chambagri.fr](http://bsv.na.chambagri.fr) [www.mp.chambagri.fr](http://www.mp.chambagri.fr)  
et sur le site de la DRAAF  
[draaf.nouvelle-aquitaine.agriculture.gouv.fr/Bulletin-de-sante-du-vegetal](http://draaf.nouvelle-aquitaine.agriculture.gouv.fr/Bulletin-de-sante-du-vegetal)

Recevez le **Bulletin de votre choix GRATUITEMENT** :  
**Aquitaine** : [Formulaire d'abonnement au BSV](#)  
**Midi-Pyrénées** : [www.bsv.mp.chambagri.fr](http://www.bsv.mp.chambagri.fr)

Consultez les **événements agro-écologiques** près de chez vous !

**N° 10**  
**04/09/2019**



#### Animateur filière

Jessica RODRIGUEZ  
**FREDON Aquitaine**  
[j.rodriguez@fredon-aquitaine.org](mailto:j.rodriguez@fredon-aquitaine.org)

Kadidiatou KANE  
**ARVALIS**  
[K.KANE@arvalis.fr](mailto:K.KANE@arvalis.fr)

#### Directeur de publication

Dominique GRACIET  
Président de la Chambre  
Régionale Nouvelle-Aquitaine  
Boulevard des Arcades  
87060 LIMOGES Cedex 2  
[accueil@na.chambagri.fr](mailto:accueil@na.chambagri.fr)

#### Supervision

DRAAF  
Service Régional  
de l'Alimentation  
Nouvelle-Aquitaine  
22 Rue des Pénitents Blancs  
87000 LIMOGES

Supervision site de Poitiers

*Reproduction intégrale  
de ce bulletin autorisé.  
Reproduction partielle  
autorisée avec la mention  
« extrait du bulletin de santé  
du végétal  
Grand Sud-Ouest Tabac  
N° 10 du 04/09/2019 »*



## Ce qu'il faut retenir

### Stade de la culture

- **Stade** : en moyenne les parcelles de référence sont au stade récolte pour Burley. Pour le tour de plaine, ce sont les stades récolte de Burley et mi-récolte de Virginie qui prédominent.

### Observations parasitaires

#### Maladies

- **Mildiou** : quelques traces, risque faible.
- **Alternariose** : présence sur quatre secteurs, risque modéré.
- **Viroses AMV, CMV, TMV et PVY** : symptômes sur plusieurs parcelles sans dégât.
- **Sclérotiniose** : présence sur plusieurs parcelles avec quelques dégâts.
- **Stolbur** : continue sa progression, présent sur plusieurs parcelles.

#### Ravageurs

- **Noctuelles défoliatrices** : activité en baisse, peu de dégâts.
- **Thrips** : des traces observées avec des dégâts assez importants.
- **Punaises** : activité faible, aucun dégât.

#### Parasites

- **Orobanche rameuse** : faible présence, reste présente sur quelques parcelles.

#### Adventices

### Autres informations

- **Auxiliaires** : présence amoindrie des chrysopes et des syrphes.
- **Autres** : nématodes observés sur un secteur et présence de pucerons sur un autre.

## Stade de la culture

### • Parcelles de référence

Les parcelles de référence sont en majorité au stade récolte de Burley (BBCH8090) avec deux parcelles au stade de fin de récolte Virginie 80 % (BBCH8090) et une parcelle au stade début de récolte Virginie 20 % (BBCH8090). Le stade récolte de Burley est observé sur les parcelles des zones de :

- Milhac (46) - Aussevielle (64)
- Puch-d'Agenais (47) - La Fouillade (12)

La parcelle de Masseube (32) est au stade Début de récolte Virginie 20 % (BBCH8090) et les parcelles d'Aillas (33), de Cuzorn (47) sont au stade fin de récolte Virginie 80% (BBCH8090).



**Burley en cours de récolte**

Photo : Dominique SAUREL – Midi Tabac

Dans l'ensemble les parcelles de référence sont saines à l'exception de deux : celle de Masseube (32) et celle de Milhac (46). On observe sur ces deux parcelles la présence de pourriture molle, Erwinia, d'alternariose, de stolbur et de sclérotiniose. Les récoltes de Burley sont en cours pour le secteur de Milhac (46), elles présentent un léger retard par rapport aux secteurs de Cuzorn (47) et du Puch-d'Agenais (47) dont les récoltes sont terminées. Pour Cuzorn (47), on poursuit la cueillette de Virginie et pour le secteur d'Aillas (33) on récolte les médianes.

### • Parcelles tour de plaine

Pour le tour de plaine, on observe des stades très variables d'un secteur à un autre. Les différents stades sont synthétisés dans le tableau qui suit :

Stade	Parcelles tour de plaine
Mi-récolte Virginie 50 % (BBCH8090)	- Aizenay (85) - La Fouillade (12) - Saussens (31)
Fin-récolte Virginie 80 % (BBCH8090)	- Sénestis (47)
Récolte maturité Burley (BBCH8090)	- Souillac (46) - Pujo (65) - Saint-Sylvestre-sur-Lot (47)

Les récoltes de Burley sont fortement avancées pour certains secteurs, notamment pour Souillac (46), la Fouillade (12) et Sénestis (47) où 92 % des récoltes sont terminées. Pour le secteur de Saint-Sylvestre-sur-Lot (47) les récoltes se poursuivent cette semaine et également celle d'après. On observe des médianes abimées suite à des nuits fraîches pour le secteur de Saint-Sylvestre-sur-Lot (47) et la récolte des médianes et des têtes de Virginie est à 80 % pour le secteur de Sénestis (47). On récolte également les médianes inférieures sur le secteur d'Aizenay (85) et l'on remarque que l'écimage est terminé.

Quelques parcelles de tour de plaine, mettent en évidence la présence de mildiou sur Virginie et Burley pour le secteur de Pujo (65) et un début d'alternariose sur Virginie. Sur le secteur de La Fouillade (12), la sclérotinia est en progression et la présence de stolbur est relevée. La présence d'ambrosie et d'orobanche sont notées dans le Quercy. Sur le secteur d'Aizenay (85), on signale la présence de chenilles défoliatrices avec des dégâts pour le moment faibles et du CMV.

**Ce BSV a été rédigé avec les informations collectées de sept parcelles de référence et sur 725 ha pour les tours de plaine.**

# Observations parasitaires

## Maladies

### • Mildiou

Des traces de mildiou sont présentes sur 2 ha en tour de plaine dans le secteur de La Fouillade (12). On observe également une fréquence d'attaque inférieure à 20 % sur 4 ha pour le secteur de Pujo (65) ; alors que les dégâts supérieurs à 20 % sont remarqués sur 1 ha pour Souillac (64) et sur 4,5 ha pour Saint-Sylvestre-sur-Lot (47).

#### Conditions de développement :

- Hygrométrie élevée (> 70 %)
- Température : 16 à 23°C
- Temps couvert
- Eau libre sur les feuilles
- Tabac sensible



Mildiou sur feuille de tabac (à gauche) et taches de mildiou au séchage (à droite) - Photos : Dominique SAUREL – Midi tabac

#### Mesures prophylactiques :

- Planter du plant sain et choisir les variétés les moins sensibles ;
- Si les premières taches apparaissent, limiter les irrigations au maximum ;
- Détruire les plants dès la fin des prélèvements pour la plantation et les repousses après récolte afin d'éviter la multiplication de la maladie.

Plus d'informations (BSV Tabac N°5) et [sur ce lien](#).

### • Alternariose (*Alternaria alternata*)

Cette maladie cryptogamique fait son apparition suite à des hausses de température, elle apprécie les régions chaudes et humides. Elle est beaucoup plus présente pour ce BSV, où on l'observe en tour de plaine sur 5 ha dans la parcelle de Saussens (31) et sur 3 ha dans la parcelle de Pujo (65). Quelques traces de sa présence sont observées sur La Fouillade (12) sur 4 ha. En parcelle de référence seul sur le secteur de Masseube (32), cette maladie a été observée avec des symptômes de l'ordre de 4 %.

#### Conditions favorables au développement du champignon :

- Contaminations à partir du sol, à la suite de projections d'eau.
- L'humidité favorise le développement de l'*Alternaria* et notamment les longues périodes de pluies survenant durant la récolte.
- Température optimum : 20 à 25°C.



Alternariose sur feuilles de tabac  
Photo : Dominique SAUREL – Midi tabac

#### Mesures prophylactiques contre l'alternaria au champ :

- En cours de culture, ne pas broyer ni enfouir dans le sol les parties des plantes restant au champ et particulièrement les tiges.
- Apporter une fumure équilibrée, suffisamment pourvue en potasse et en phosphate.
- Réduire légèrement la densité de plantation afin de favoriser l'aération des plantes.

#### **Evaluation du risque :**

Le stade du plein champ est à risque pour le développement de l'alternariose. Cependant, les symptômes ne touchent qu'un des quatre secteurs, sur une surface peu importante pour l'instant. **Le risque reste modéré.** Surveillez vos plantations et appliquez les mesures prophylactiques.



## • Les Viroses AMV CMV TMV et PVY

Les viroses touchent moins de secteurs depuis le dernier BSV. En parcelle de référence, on observe une faible présence (1 %) sur la parcelle de La Fouillade (12). Quelques traces sont observées sur la parcelle de tour de plaine de La Fouillade (12) avec 6 ha des viroses AMV, CMV, TMV ainsi que 1 ha de PVY. Des symptômes de CMV sont perçus sur 20 ha du secteur d'Aizenay (85).



CMV sur Tabac (à gauche) et PVY sur tabac (à droite)

Photos : Dominique SAUREL – Midi tabac

### Mesures prophylactiques contre les viroses :

- Utiliser des variétés résistantes.
- Apprendre à reconnaître les différentes viroses.
- Connaître le mode de transmission afin de limiter leurs propagations.
- Nettoyer les outils qui peuvent transmettre les virus par simple contact.
- Allonger la rotation sur une parcelle infectée.

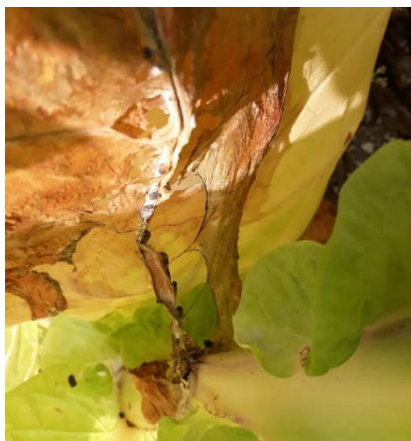
### **Evaluation du risque :**

Les secteurs sont moins touchés par les viroses. **Le risque est toujours d'actualité mais reste faible pour l'instant.** Les viroses peuvent affecter les tabacs au stade plein champ. Il n'existe pas de méthodes curatives efficaces permettant de contrôler les virus en cours de culture. Surveillez cependant vos champs et appliquez les mesures prophylactiques permettant de limiter la propagation des virus.

Plus d'informations [sur ce lien.](#)

## • Pourriture blanche (*Sclerotinia sclerotiorum*)

Une présence plus forte de sclérotinia a été observée en tour de plaine avec une présence sur 5 ha dans le secteur de Saussens (46) avec une fréquence d'attaque inférieure à 20 % sur 7 ha sur ce même secteur. Il a également été détecté sur 4 ha dans le secteur de La Fouillade (12). On observe également des dégâts sur 5 ha pour le secteur de Souillac (46). Une fréquence d'attaque inférieure à 10 % sur 50 ha a été observée dans le secteur d'Aizenay (85).



Sclérotinia sur feuille de Tabac

Photos : Stéphanie PAUTY (à gauche), Stéphanie MOTHAIIS (au milieu) et Dominique SAUREL

### Evaluation du risque :

Tous les stades du tabac sont à risque pour le développement du sclérotinia. Cependant, quatre secteurs sont touchés avec des dégâts importants pour un secteur. Le risque est faible, appliquez toutefois les mesures prophylactiques.

Plus d'informations [sur ce lien](#).

#### • **Stolbur *Candidatus Phytoplasma solani***

Le *Stolbur* poursuit sa progression où l'on observe des symptômes de l'ordre de 28 % dans la parcelle de référence de Masseube (32). Mais également une hausse en tour de plaine, dans plusieurs secteurs comme celui de Saussens (31) où sa présence est fortement visible sur 43 ha. Mais aussi sur Saint-Sylvestre-sur-lot (47) et Souillac (64) sur 5 ha ainsi que sur 12 ha dans le secteur de La Fouillade (12).



**Stolbur sur tabac**

Photo : Dominique SAUREL – Midi tabac

#### Mesures prophylactiques :

- Eliminer les mauvaises herbes et particulièrement le liseron, les orties et la morelle noire...
- Eviter de mettre le tabac à proximité de cultures sensibles, comme la tomate, la pomme de terre, le poivron...

**Evaluation du risque** : les stades à risque pour le développement du stolbur sont principalement l'élongation de la tige. La cicadelle vectrice du stolbur est à l'origine de son apparition. Pour l'instant, quelques secteurs sont touchés par des symptômes de stolbur. Surveillez vos plantations et appliquez les mesures prophylactiques.

#### • **Pourriture molle (*Erwinia*)**

Des symptômes (15 %) liés à la pourriture molle sont observés pour Milhac (46). Quelques dégâts inférieurs à 20 % ont été notés sur 3 ha à Souillac (46).

## Ravageurs

#### • **Noctuelles défoliatrices**

Beaucoup moins présentes en tour de plaine que dans le dernier BSV, les noctuelles défoliatrices sont présentes sur trois secteurs avec des dégâts sur 2 ha pour La Fouillade (12), sur 5 ha pour Pujo (65) et sur 30 ha pour Saussens (31) dont on observe quelques dégâts de moins de 20 % sur 5 ha.

On remarque la présence d'*Helicoverpa armigera* dans le secteur de Saint-Sylvestre-sur-Lot (47) avec des dégâts inférieurs à 20 % sur 4 ha. Ce bio-agresseur est également présent sur 1 ha dans le secteur de La Fouillade (12).



**Chenille défoliatrice sur feuilles de tabac**

Photos : Dominique SAUREL (à gauche) et Stéphanie MOTHAS (à droite)



## Evaluation du risque :

Le nombre de secteurs présentant des traces de noctuelles défoliatrices ont augmenté depuis le dernier BSV. **Le risque lié à ce ravageur est en augmentation.**

Plus d'informations [sur ce lien.](#)

### • Thrips

Les thrips sont absents en parcelles de référence mais on les aperçoit toujours en tour de plaine avec deux secteurs touchés, notamment celui d'Aizenay (85) où l'on observe des dégâts assez importants sur 80 ha. De plus on remarque également des symptômes sur 2 ha dans le secteur de La Fouillade (12).

### • Punaises

Beaucoup moins présentes depuis le dernier BSV, on observe des symptômes sur 20 ha de la parcelle de tour de plaine de Saint-Sylvestre-sur-Lot (47).

### • Autres ravageurs

En tour de plaine, on observe des pucerons sur 3 ha pour le secteur de La Fouillade (12). Sur le secteur de Saint-Sylvestre-sur-Lot (47), on remarque des aleurodes sur 5 ha et des nématodes sur 7 ha.

## Plantes parasites

### • Orobanche rameuse (*Orobanche ramosa*)

Moins présente depuis ce BSV, l'orobanche rameuse a surtout été observée en tour de plaine.

Elle continue sa progression sur Saussens (31) sur 2 ha mais également dans le secteur de Souillac (46) sur 0.5 ha. Pour La Fouillade (12) sa présence s'étend sur 6 ha. Elle provoque cependant des dégâts supérieurs à 20 % qui continuent de s'étendre sur 4 ha dans le secteur de Saint-Sylvestre-sur-Lot (47).

Mesures prophylactiques contre les orobanches :

- Planter une culture piège.
- Maîtriser la lutte contre les adventices.
- Rotation minimum de 4 ans sans plantes hôtes.
- Nettoyer les outils à la sortie de la parcelle infestée.
- Travailler le sol après la récolte et utiliser les outils mécaniques avant que l'orobanche ait le temps de finir son cycle et de grainer.
- En cas de parcelles fortement infestées, ne plus y cultiver ni tabac ni toute autre plante hôte.



Orobanches rameuses sous pied de tabac

Photo : Stéphanie MOTHAIIS – CF2F (à gauche)  
Photo : Dominique SAUREL (à droite)

**Evaluation du risque :** Actuellement plusieurs parcelles sont impactées par la présence d'orobanche et on observe des dégâts liés à cette dernière. **Le risque reste toujours présent.**

## Adventices

Les adventices ne se développent presque plus. Seul un secteur est encore touché, celui de La Fouillade (12) avec la présence d'ambroisie à feuilles d'armoise, de l'amarante, du liseron et des renouées sur 1 ha.

**Pensez à signaler sa présence par l'intermédiaire du lien suivant :**

<https://www.signalement-adventices.fr/>

## Réseau piégeage

Un papillon d'*Agrotis segetum* et un papillon d'*Helicoverpa armigera* ont été piégés dans le secteur d'Aussevielle (64).

## Auxiliaires et autres informations

- **Syrphes :**

Quelques individus sont présents sur 4 ha de la parcelle de tour de plaine de La Fouillade (12). En parcelle de référence leur présence (1 %) est observée sur les tabacs.

- **Chrysopes et Hémérobes :**

En parcelle de tour de plaine ils sont observés sur 1 ha dans le secteur de La Fouillade (12).

- **Autres :**



**Gris au champ du Virginie**  
Photos : Dominique SAUREL

**Les structures partenaires dans la réalisation des observations nécessaires à l'élaboration du Bulletin de santé du végétal Grand Sud-Ouest Tabac sont les suivantes :** ARVALIS – FREDON Aquitaine - Périgord Tabac - Tabac Garonne Adour - Midi Tabac – Coopérative Tabac Feuilles de France (CT2F).

*Ce bulletin est produit à partir d'observations ponctuelles réalisées sur un réseau de parcelles. S'il donne une tendance de la situation sanitaire régionale, celle-ci ne peut pas être transposée telle quelle à chacune des parcelles. La Chambre Régionale d'Agriculture Nouvelle-Aquitaine dégage donc toute responsabilité quant aux décisions prises par les agriculteurs pour la protection de leurs cultures. Celle-ci se décide sur la base des observations que chacun réalise sur ses parcelles et s'appuie le cas échéant sur les préconisations issues de bulletins techniques (la traçabilité des observations est nécessaire).*

*" Action pilotée par le Ministère chargé de l'agriculture et le Ministère de l'Ecologie, avec l'appui financier de l'Agence française de la Biodiversité, par les crédits issus de la redevance pour pollutions diffuses attribués au financement du plan Ecophyto ".*