



Tabac

N°01
22/04/2020



**AGRICULTURES
& TERRITOIRES**
CHAMBRE D'AGRICULTURE
NOUVELLE-AQUITAINE

Animateurs filière

Jessica Rodriguez
FREDON

Nouvelle-Aquitaine

j.rodriquez@fredon-aquitaine.org

Kadidiatou KANE

ARVALIS

K.KANE@arvalis.fr

Directeur de publication

Dominique GRACIET
Président de la Chambre
Régionale Nouvelle-Aquitaine
Boulevard des Arcades
87060 LIMOGES Cedex 2
accueil@na.chambagri.fr

Supervision

DRAAF
Service Régional
de l'Alimentation
Nouvelle-Aquitaine
22 Rue des Pénitents Blancs
87000 LIMOGES

Supervision site de Poitiers

Bulletin disponible sur les sites : bsv.na.chambagri.fr www.mp.chambagri.fr
et sur le site de la DRAAF
draaf.nouvelle-aquitaine.agriculture.gouv.fr/Bulletin-de-sante-du-vegetal

Recevez le Bulletin de votre choix GRATUITEMENT :
Aquitaine : Formulaire d'abonnement au BSV
Midi-Pyrénées : www.bsv.mp.chambagri.fr

Consultez les **événements agro-écologiques** près de chez vous !

Ce qu'il faut retenir

Stade de la culture

- **Stade** : stade croix à 8 feuilles, premier faucillage réalisé en cours.

Observations parasitaires

- **Olpidium** : quelques dégâts à surveiller.
- **Botrytis** : quelques plants touchés. Restez vigilants et mettez en place les mesures de prophylaxie.
- **Pythium** : quelques attaques sur plusieurs secteurs. A surveiller.
- **Limaces et escargots** : une fréquence d'attaque plus intense que l'année dernière.
- **Pucerons** : premiers individus observés.
- **Criquets** : premiers individus observés.
- **Piégeage** : quelques captures sont enregistrées sur le réseau de piégeage.

**Reproduction intégrale
de ce bulletin autorisée.
Reproduction partielle
autorisée avec la mention
« extrait du bulletin de santé
du végétal National Tabac N°01
du 22/04/2020 »**

ÉCOPHYTO
RÉDUIRE ET AMÉLIORER
L'UTILISATION DES PHYTOS

**BULLETIN DE
SANTÉ DU VÉGÉTAL**
ÉCOPHYTO

• Les changements pour l'année 2020

Comme les années précédentes, l'organisation du Bulletin de Santé du végétal (BSV) pour la filière tabac reste la même. Un changement à noter cependant, le raccordement du BSV Tabac Alsace avec celui du Grand-Sud-Ouest ce qui permet la **création d'un BSV Tabac National**. Bienvenu à Thomas Lux et Thierry Bonnet de CT2F qui rejoignent notre réseau d'observateurs pour cette année 2020.

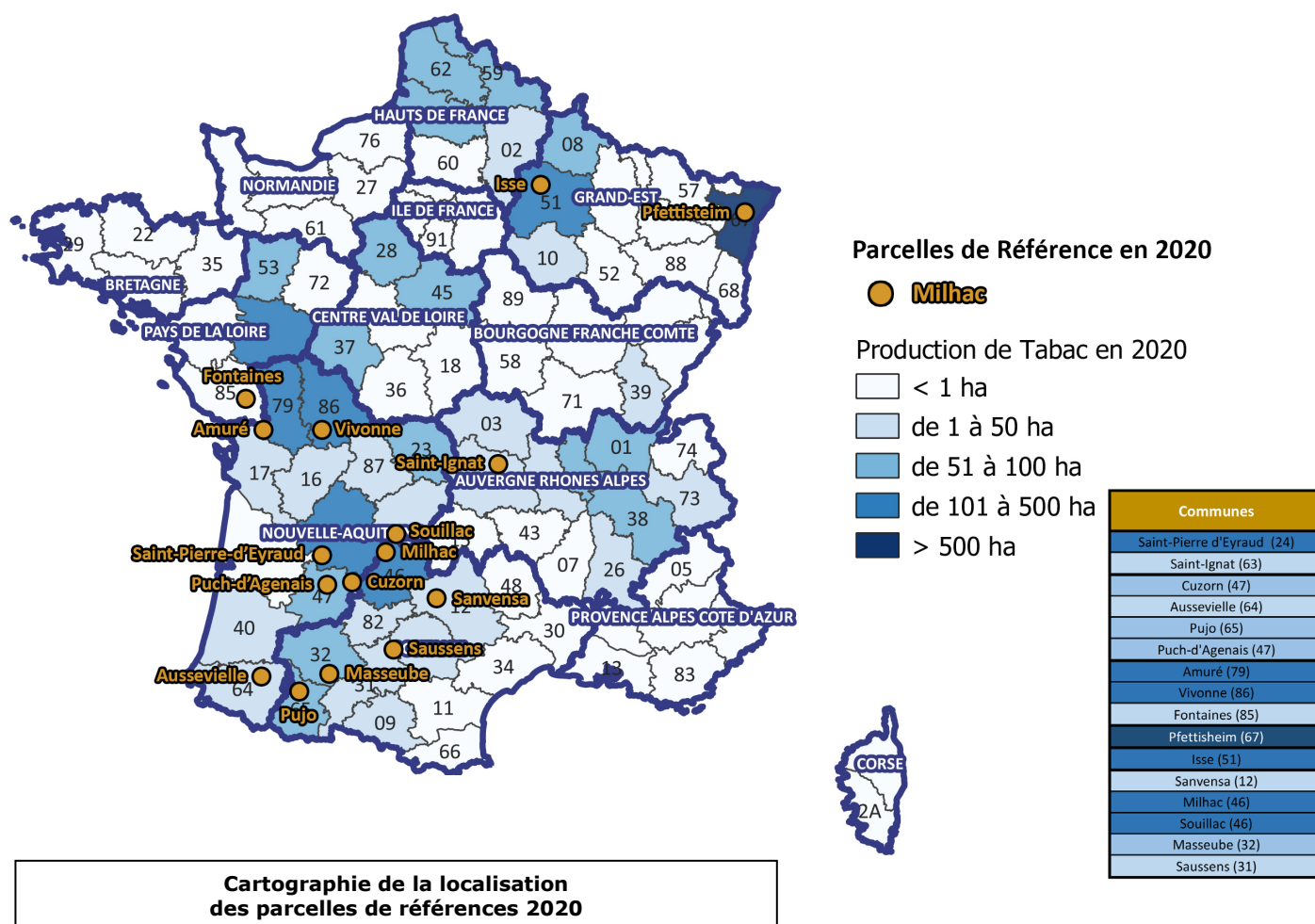
La direction de la publication du BSV est confiée à la Chambre Régionale d'Agriculture de Nouvelle-Aquitaine. L'ensemble du dispositif d'épidémiologie-surveillance est supervisé par la Direction Régionale de l'Alimentation de l'Agriculture et de la Forêt de la région Nouvelle-Aquitaine / Service Régional de l'Alimentation.

Le BSV tabac se place toujours dans le cadre d'un partenariat entre ARVALIS Institut du Végétal, les Coopératives du Périgord Tabac, Tabac Garonne Adour, Midi Tabac et Coopérative Tabac Feuilles de France (CT2F). La FREDON Aquitaine est co-animatrice depuis 2016.

• Présentation du réseau et des parcelles de références

Le Bulletin de Santé du végétal a été initié en 2010 dans le cadre du plan Ecophyto. Il permet de faire le point sur la situation phytosanitaire de la culture du tabac. Il décrit ainsi l'évolution des ravageurs et des maladies de façon régulière tout au long de la saison.

En 2020, le BSV Tabac regroupe 5 régions et 16 parcelles de référence ainsi que les observations tour de plaine.



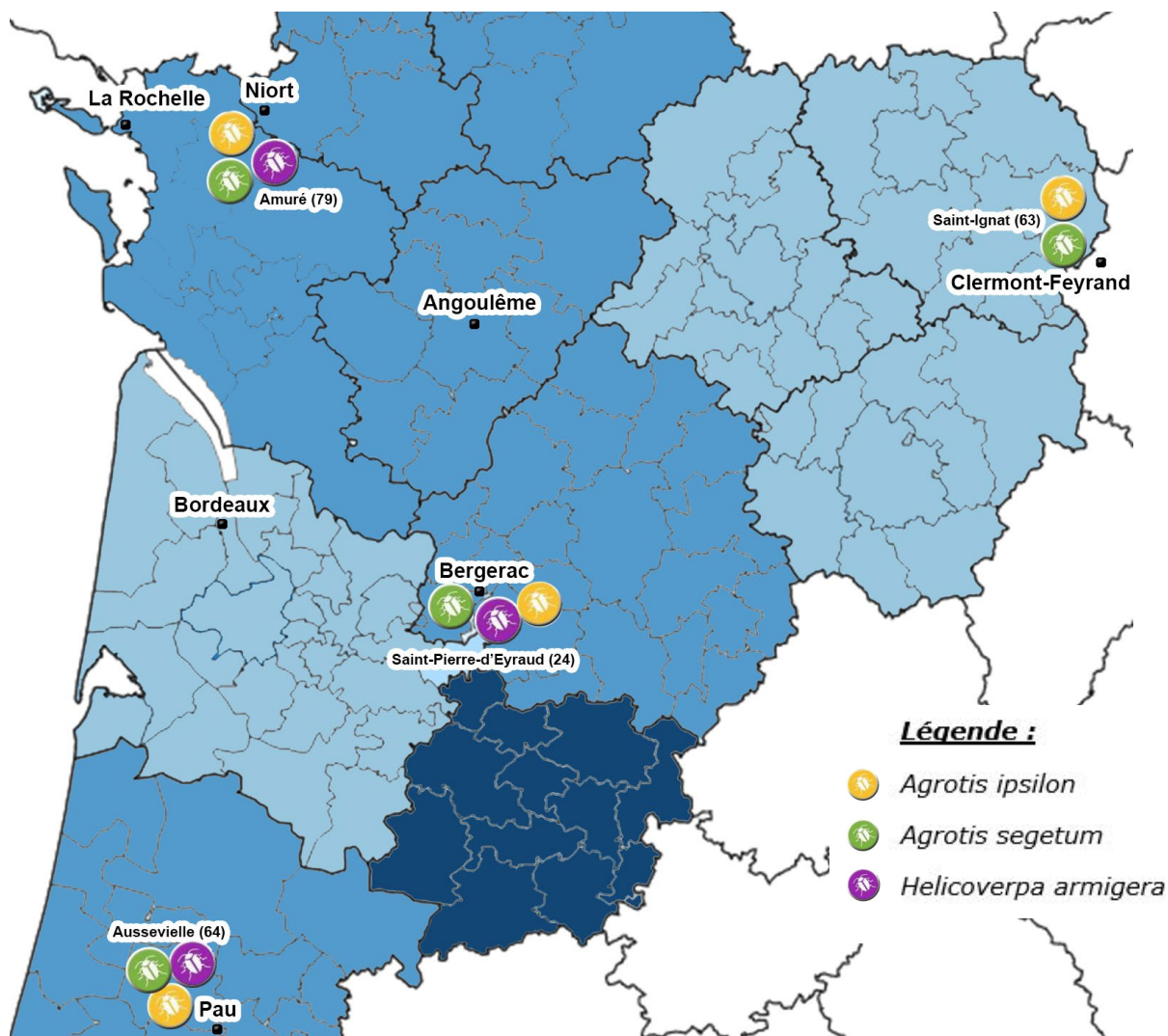
• Piégeage en 2020

Ravageurs	Parcelles de référence			
	Puy-de-Dôme (63) Stéphanie Seguin	St Pierre d'Eyraud (24) Chantal Hautessere	Amuré (79) Lucien Gatard	Aussevielle (64) Philippe Charbonnier
<i>Agrotis ipsilon</i>	x	x	x	x
<i>Agrotis segetum</i>	x	x	x	x
<i>Helicoverpa armigera</i>		x	x	x

La mise en place d'un réseau de piégeage géré par la région Nouvelle-Aquitaine est renouvelée pour la campagne 2020.

Les ravageurs ciblés sont : - **Vers gris** (*Agrotis ipsilon* et *Agrotis segetum*)
- **Chenille défoliatrice** (*Helicoverpa armigera*)

En 2020, 11 pièges sont positionnés sur des parcelles de référence tabac. Les pièges installés sont des pièges à phéromones qui captureront des mâles.



Répartition des pièges dans les cultures de tabac en Nouvelle-Aquitaine et Auvergne pour 2020

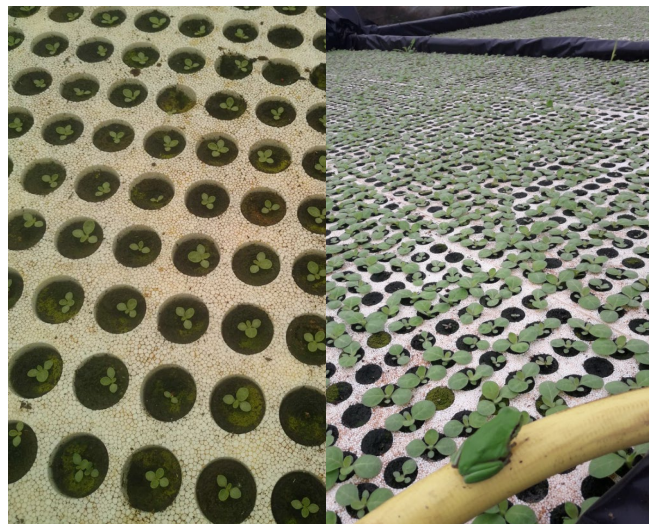
Stade de la culture

• Semis de référence

D'une manière générale, les semis sont homogènes ; à ce jour, 80 à 90 % des plants sont viables. Seule la parcelle de référence de Milhac (46) a quelques problèmes d'homogénéité dans les plants de Virginie. On observe aussi sur la parcelle de Saint-Pierre-d'Eyraud (24), une levée un peu irrégulière sur Burley.

Les stades végétatifs varient de la production de plant prêt à planter, au stade croix à 8 feuilles. Les premiers faucillages ont été réalisés pour certains la semaine dernière (sur Virginie) et les autres sont en cours.

D'une manière générale, l'état sanitaire des plants est satisfaisant et ils se développent correctement depuis le commencement des semis début mars. On observe cependant des dégâts sur Isse (51), Amuré (79) et Pfettisheim (67).



Stade Croix dans la zone de Nérac (47) (à gauche) et stade croix avec rainette verte (à droite) - (Crédit Photo : O. VIGOUROUX et N. BARRET - TGA)

Les premières traces et attaques de limaces sont observées sur les parcelles de Sanvensa (12), d'Amuré (79) et d'Isse (51). A noter aussi que sur la parcelle de référence d'Isse (51) on retrouve la présence d'olpidium et de pythium. Dans le secteur de Pfettisheim (67), les plantules sont marquées par le froid et les courants d'air froid avec également l'apparition de pythium. Des symptômes sans incidence pour l'instant sont observés comme des traces de criquets à Saint-Ignat (63) ou encore des coups de chaud sur les semis de tabac dans la zone de Fontaines (85).



4^{ème} faucillage sur Virginie (à gauche), stade faucillage à Tonneins (au milieu) et 1^{er} faucillage (à droite) - (Crédit Photo : P. CHARBONNIER - O. VIGOUROUX - N. BARRET - TGA)

• Semis tour de plaine

Pour les semis en tour de plaine c'est le stade 4 feuilles vraies déployée (BBCH 1040) qui prédomine suivi du stade 8 feuilles vraies et 1^{er} faucillage (BBCH 1080). Dans le secteur d'Auvergne (63), on observe plusieurs stades allant du recouvrement des plateaux au stade 6 feuilles vraies. Enfin pour la zone de Pujo (65) on note le stade prêt à planter de la production de plants (BBCH 1060).

Le stade 4 feuilles vraies déployées (BBCH 1040) est observé sur les semis suivants :

- Souillac (46)
- Bergerac (24)
- Beaucaire (32)
- Sanvensa (12)
- Chemillé (49)
- Vivonne (86)
- Saint-Sylvestre-sur-Lot (47)

Le stade 8 feuilles vraies et 1^{er} faucillage (BBCH 1080) est observé sur les secteurs suivants :

- Sénéstis (47)
- Loivre (51)
- Pfettisheim (67)



Plants Burley avant 1^{er} faucillage -
(Crédit Photo : O. VIGOUROUX – TGA)

Dans l'ensemble, les semis sont homogènes, la germination est correcte et les plants sont viables de 80 à 90 %. Dans le secteur de Souillac (46) on observe des problèmes de régularité sur certains semis et le premier faucillage sera prévu pour la fin de cette semaine.

Dans la zone de Saint-Sylvestre-sur-Lot (47) on note une bonne levée à 85 % avec des gestions botrytis qui ont débuté la semaine dernière. Pour le secteur de Beaucaire (32) quelques plants sont irréguliers avec des dégâts observés à cause d'attaques de ravageurs en bordures de bacs. Il en va de même pour les secteurs de Sanvensa (12), Chemillé (49), Saint-Pierre-d'Eyraud (24) et Saint-Ignat (63), on note quelques dégâts de bio-agresseurs. On observe des irrégularités au niveau variétal avec des soucis de fonte des semis en Auvergne (63) et pour le secteur de Bergerac (24).

Dans la zone de Bergerac (24), 20 % des semis sont au stade du 1^{er} faucillage alors que pour la zone de Pfettisheim (67) les stades varient entre croix au premier faucillage et 50 % des serres ont souffert des amplitudes thermiques journalières et des courants d'airs frais pour ce début de saison.

Dans la zone du Loivre (51), on observe quelques dégâts dus aux bio-agresseurs avec l'ouverture des serres nuit et jours. Pour le secteur de Vivonne (86) les semis sont précoces et quelques bacs ont des symptômes d'olpidium racinaire et des dégâts de limaces, d'escargots.

Ce BSV a été rédigé avec des informations collectées sur 12 parcelles de références et sur l'équivalent de plants pour 1 179 ha plantés pour les tours de plaine.

Observations parasitaires

Maladies

• Brûlure racinaire *Olpidium brassicae*

Situation sur le terrain

En parcelle de référence, seule celle d'Isse (51) présente des symptômes d'*Olpidium brassicae* sur 10 % de ses plants.

Pour les tours de plaine, la présence d'*Olpidium brassicae* a été observée sur 1 ha dans le secteur de Sanvensa (12), sur 12 ha pour celui de Chemillé (49) et sur 28 ha pour le secteur de Vivonne (86) avec une fréquence d'attaque de moins de 20 % sur 12 ha. Ce bio-agresseur est aussi signalé sur 29 ha dans le secteur de Pfettisheim (67) avec une fréquence d'attaque de moins de 20 % sur 9 ha. Quelques symptômes ont été aperçus sur le secteur de Loivre (51) avec des dégâts de moins de 20 % sur 18 ha, dégâts que l'on voit reprendre sur 30 ha.

Evaluation du risque :

Le semis est un stade à risque pour le développement de l'*Olpidium* car ce dernier est parfaitement adapté à la vie aquatique et il se généralise rapidement dans les cultures hydroponiques. Il se développe très bien à des températures comprises entre 10°C et 16°C.

Mesures prophylactiques contre l'*Olpidium* :

- Eliminer les plantes fortement attaquées ;
- Réajuster les niveaux d'eau dans les semi-flottants au fur et à mesure des pertes par évaporation ;
- Réaliser l'oxygénation du milieu en regarnissant les bacs avec de l'eau sous pression.

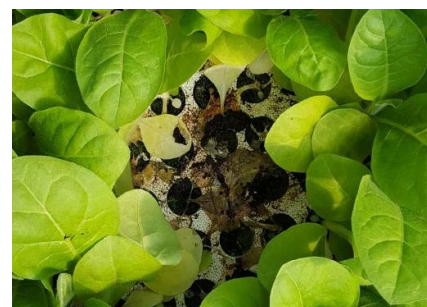
• Pourriture grise *Botrytis cinerea*

Situation sur le terrain

Les premiers symptômes de *Botrytis* ont été observés sur les plants en tour de plaine dans le secteur de Pfettisheim (67) : 1 % des plants sont atteints sur 5 ha. Par contre on note des traces sur 10 ha pour le secteur de Chemillé (49). Ce bio-agresseur est aussi signalé dans le secteur de Sanvensa (12).

Botrytis sur plant de Tabac

Photo : P. Charbonnier – Tabac Garonne Adour



Evaluation du risque :

Le semis est un stade à risque pour le développement du botrytis. Appliquer les mesures prophylactiques et observer attentivement vos semis.

Mesures prophylactiques contre le botrytis :

- Aérer la serre de manière importante ;
- Maintenir une bonne oxygénation de la solution nutritive ;
- Température maximum de 30°C avec une hygrométrie inférieure à 60 % ;
- Regarnir régulièrement les bacs en eau afin de maintenir les plateaux en position haute ;
- Lors des faucillages, supprimer tous les déchets de feuilles qui favorisent la maladie ;
- Eliminer rapidement tous les plants atteints sur lesquels le champignon sporule abondamment ;
- Eviter les excès ou les carences de la fumure azotée.

• Fonte des semis *Pythium spp.*

Les *Pythium spp* sont à l'origine d'altérations molles et humides au niveau du collet et parfois du brunissement des racines. Plusieurs espèces de *Pythium spp* sont susceptibles d'attaquer le tabac.

Situation sur le terrain

Pour les parcelles de référence, on remarque que le secteur de l'Isse (51) possède une fréquence d'attaque de 2 % sur ses semis. On note aussi des irrégularités au niveau variétal avec des soucis de fonte des semis sur l'ITB 5109 et l'ITB 501 pour l'Auvergne (63) et une fonte de semis d'une fréquence d'attaque de 10 % pour le secteur de Bergerac (24) et de Pfettisheim (67).

Pour les parcelles en tour de plaine de Pfettisheim (67), on observe des symptômes de ce champignon sur 90 ha avec une fréquence d'attaque de moins de 20 % sur 61 ha.

Seuil indicatif de risque

Ce sont les amplitudes thermiques sur une même journée au début avril qui ont favorisées le développement de ce champignon avec des températures allant de minimum à -2°C jusqu'à 35°C maximum sous les serres l'après-midi.

Evaluation du risque :

Le semis est un stade à risque pour le développement du *pythium*. Appliquer les mesures prophylactiques et observer attentivement vos semis.

Ravageurs

• Limaces et escargots

Situation sur le terrain

En semis de référence, quelques attaques **de limaces** et d'**escargots** sont relevées dans les secteurs d'Isse (51) et de Sanvensa (12). Des dégâts de **limaces** très limités, ont été signalés dans le secteur d'Amuré (79).

En tour de plaine on observe la faible présence de limaces sur quelques hectares pour les secteurs de Bergerac (24), Sanvensa (12) et Chemillé (49). La présence de traces de **limaces** sur 50 ha a permis de relever quelques attaques d'une fréquence de moins de 20 % dans le secteur de Pfettisheim (67) sur 5 ha et dans le secteur de Vivonne (86) sur 11 ha. Sur 36 ha de symptômes on observe des dégâts de moins de 20 % sur 11 ha pour le secteur de Loivre (51).



Limaces sur semis

Photo : O. Vigouroux – TGA

Evaluation du risque :

Malgré la rareté des dégâts de limaces observés actuellement, la vigilance et la surveillance de vos bacs sont de mise.

Mesures prophylactiques contre les limaces :

- Nettoyer les abords des serres et des bacs ;
- Poser en prévention une protection autour des bacs (éviter de positionner les appâts sur les plateaux).

- **Pucerons *Myzus persicae***

Situation sur le terrain

Les premiers foyers de **pucerons** ont été relevés dans le secteur d’Auvergne (63) où ce bio-agresseur est basé uniquement sur les bords des bacs.



Pucerons sur semis

Photo : S. Seguin – Périgord Tabac

Evaluation du risque :

Les observations de pucerons sur les semis restent faibles pour l’instant. Restez vigilants et surveillez-les pour détecter les premiers foyers. Lors de vos observations, il faut également contrôler la présence et l’activité des auxiliaires naturels.

Mesures prophylactiques contre les pucerons :

Le seul moyen pour lutter contre les pucerons sont les observations régulières afin d’essayer de stopper les toutes premières infestations. Observer la population d’auxiliaires qui va s’implanter naturellement autour. Apprendre à les reconnaître et les protéger.

- **Criquets *Caelifera spp***

Situation sur le terrain

En tour de plaine, des **criquets** ont été observés dans la zone d’Auvergne (63) sur 9 ha avec des dégâts faibles sur les semis.



Dégâts de criquets sur semis

Photo : S. Seguin – Périgord Tabac

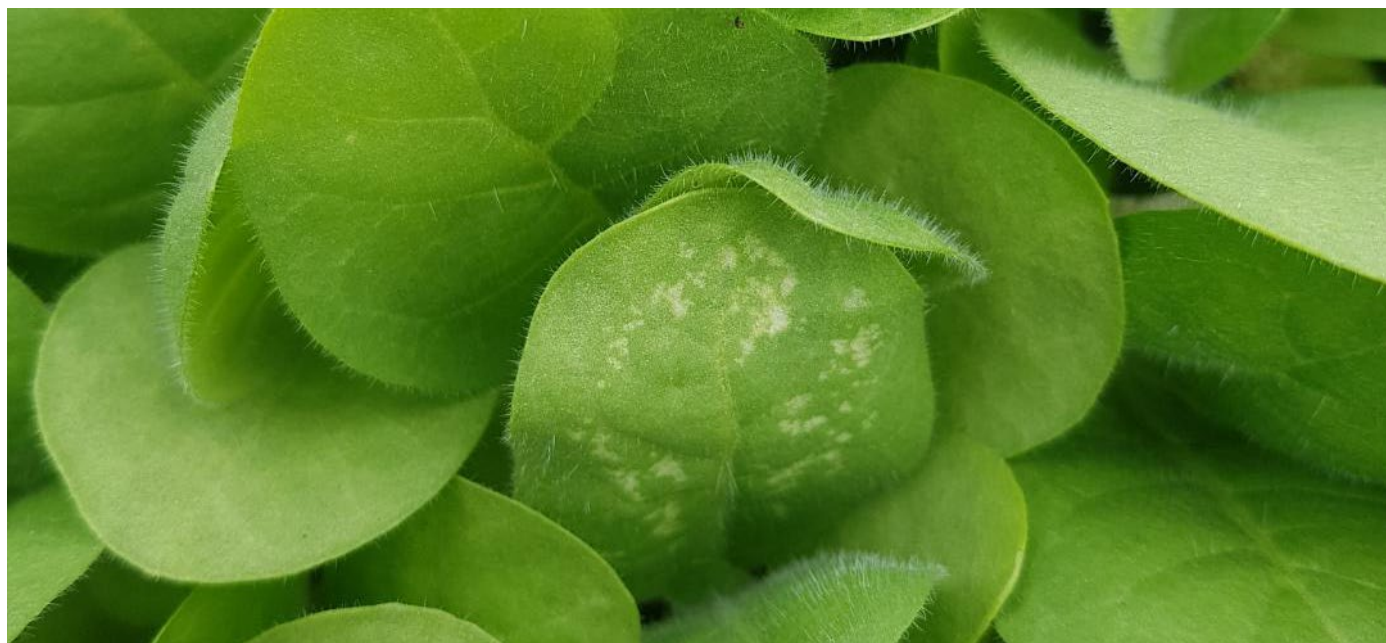
Réseau de piégeage

Situation sur le terrain

Sur le réseau de piégeage on signale sept papillons **d'Agrotis ipsilon** ainsi que neuf papillons **d'Agrotis segetum** relevés dans le secteur de Saint-Ignat (63).

Evaluation du risque :

Les relevés de pièges doivent être réalisés régulièrement. Il est encore trop tôt pour mettre en place une gestion de risques liés aux noctuelles terricoles.



Phytotoxicité sur semis

(Crédit Photo : P. CHARBONNIER – TGA)

Les structures partenaires dans la réalisation des observations nécessaires à l'élaboration du Bulletin de santé du végétal Grand Sud-Ouest Tabac sont les suivantes : ARVALIS – FREDON Aquitaine - Périgord Tabac - Tabac Garonne Adour - Midi Tabac – Coopérative CT2F

Ce bulletin est produit à partir d'observations ponctuelles réalisées sur un réseau de parcelles. S'il donne une tendance de la situation sanitaire régionale, celle-ci ne peut pas être transposée telle quelle à chacune des parcelles. La Chambre Régionale d'Agriculture Nouvelle-Aquitaine dégage donc toute responsabilité quant aux décisions prises par les agriculteurs pour la protection de leurs cultures. Celle-ci se décide sur la base des observations que chacun réalise sur ses parcelles et s'appuie le cas échéant sur les préconisations issues de bulletins techniques (la traçabilité des observations est nécessaire).

" Action du plan Ecophyto piloté par les ministères en charge de l'agriculture, de l'écologie, de la santé et de la recherche, avec l'appui technique et financier de l'Office français de la Biodiversité ".