



A retenir



MILDIU

En présence de taches sur feuilles, les repiquages sont possibles lors des rosées matinales. Veillez à préserver du mieux que possible des contaminations les deux tiers supérieurs du feuillage.

BLACK-ROT

Fin de la période à risque.

OÏDIUM

Les conditions météorologiques restent favorables à l'oïdium. Des symptômes sont présents de manière latente dans les parcelles. En présence de symptômes, il faut rester vigilant jusqu'à la véraison et en particulier sur les parcelles tardives.

EFFEUILLAGE

L'effeuillage pratiqué à partir du début de la véraison et coté soleil levant permet de créer des conditions défavorables au développement de la pourriture grise qui pourrait se développer à partir des perforations des vers de grappe et des baies fragilisées par des symptômes d'oïdium.

VERS DE LA GRAPPE

Le troisième vol n'a pas encore débuté. Évaluez le taux de perforation des grappes pour estimer le risque potentiel en 3^{ème} génération, cette dernière étant la plus préjudiciable pour la qualité de la vendange.

Directeur de publication :

Denis CARRETIER
Président de la Chambre
Régionale d'Agriculture
d'Occitanie
BP 22107
31321 CASTANET
TOLOSAN Cx
Tel 05.61.75.26.00

Dépôt légal : à parution

Comité de validation :
Chambre d'agriculture de
l'Aveyron, Chambre
régionale d'agriculture
d'Occitanie, DRAAF
Occitanie, Unicor cave de
Valady



ÉCOPHYTO
RÉDUIRE ET AMÉLIORER
L'UTILISATION DES PHYTOS








Action du plan Ecophyto pilotée
par les ministères en charge de
l'agriculture, de l'écologie, de la
santé et de la recherche, avec
l'appui technique et financier de
l'Office français de la
Biodiversité

METEO

• Les faits marquants des derniers jours

La dernière pluie (environ 3 mm) sur le secteur de Marcillac date du 7 août. Les jours suivants ont été ensoleillés, avec cependant de l'humidité matinale.

• Pour les prochains jours

	Mer 18	Jeu 19	Ven20	Sam 21	Dim 22	Lun 23	Mar 24
Températures	13-20	13-23	15-25	14-27	14-29	16-30	17-30
Tendances							

STADES PHENOLOGIQUES

Début de la véraison dans les parcelles précoces de fer servadou. La véraison est bien avancée sur le cabernet sauvignon. La pousse de la vigne s'est ralentie.

MILDIOU (*Plasmopara viticola*)

• Situation au vignoble

Présence de taches anciennes ou plus récentes sur le haut du feuillage. Des symptômes de rot brun sont visibles sur grappes avec des intensités variables selon le cépage ou les situations.

Évaluation du risque : Les symptômes sont présents sur tous les vignobles et, favorisés par l'humidité matinale, peuvent encore progresser sur jeunes feuilles.

Maintenez la vigilance jusqu'à la véraison, en particulier sur les parcelles tardives et les cépages blancs.

Techniques alternatives : En cas de symptômes sur jeunes feuilles, un rognage léger peut permettre de limiter l'évolution du champignon en empêchant les repiquages vers le bas de la végétation.

Mesures prophylactiques : Favoriser l'insolation et l'aération des grappes. Vous pouvez notamment pratiquer l'effeuillage côté soleil levant à partir du début de la véraison.

OÏDIUM (*Erysiphe necator*)

• Situation au vignoble

Il semblerait que l'oïdium ne progresse plus sur grappes.

Évaluation du risque :

Sur parcelle saine, la protection peut être stoppée. Soyez vigilants à l'hétérogénéité des grappes au sein d'une même parcelle.

Sur parcelle présentant des symptômes, il faut rester vigilant jusqu'à la véraison afin de limiter la propagation du champignon.

Techniques alternatives : L'utilisation de moyens de bio-contrôle est possible et efficace.

[Liste des produits de bio-contrôle](#)

Mesures prophylactiques : Favoriser l'insolation et l'aération des grappes car l'oïdium est sensible aux UV. Vous pouvez notamment pratiquer l'effeuillage à partir du début de la véraison.

BLACK ROT (*Guignardia bidwellii*)

• Situation au vignoble

Pas d'évolution.

Évaluation du risque : Le début de la véraison marque la fin de la période d'intervention.

POURRITURE GRISE (*Botrytis cinerea*)

• Situation au vignoble

Pas d'évolution.

Évaluation du risque : Malgré une situation apparemment saine, des foyers pourraient apparaître, favorisés par l'humidité, les perforations des vers de la grappe et les attaques sur baies de l'oïdium.

Mesures prophylactiques : Vous pouvez notamment pratiquer l'effeuillage à partir du début de la véraison afin de créer des conditions défavorables au développement de la pourriture grise.

VERS DE LA GRAPPE *(Lobesia botrana)*

- **Situation au vignoble :**

Pas de capture sur les pièges du réseau. Hors zone sous confusion, les premiers comptages sur deux parcelles indiquent des taux allant de 24 à 60 % de grappes avec au moins une perforation.

Évaluation du risque : Afin d'évaluer le niveau de pression et ajuster la stratégie en G3, un dénombrement des perforations doit être réalisé.

Seuil indicatif de risque :

10 perforations pour 100 grappes en fin de G2

5 perforations pour 100 grappes (en confusion)

Techniques alternatives : mise en place de la confusion sexuelle en début de saison.

CICADELLE VERTE *(Empoasca vitis)*

- **Situation au vignoble :**

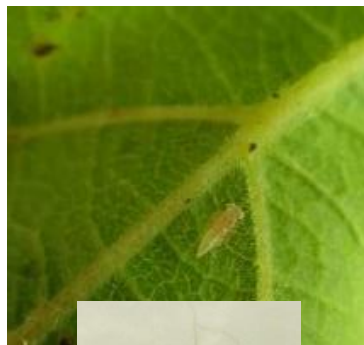
Les populations larvaires sont en augmentation. Quelques grillures sont visibles sur le vignoble de Marcillac, mais elles restent contenues pour le moment.

Évaluation du risque : Observez vos parcelles et surveillez les niveaux de population afin de maintenir un feuillage sain jusqu'à la récolte.

Seuil indicatif de risque : 100 larves de cicadelle pour 100 feuilles

Mesures prophylactiques : L'application d'argile comme barrière physique est à mettre en place avant l'installation significative des populations.

NE PAS CONFONDRE



Cicadelle verte : Larve et adulte (Photo CA 81)



Cicadelles de la Flavescence dorée (Photo CA 81)

FLAVESCENCE DOREE (*Scaphoideus titanus*)

- **Situation au vignoble :**

Prospectez vos parcelles. En cas de doute, n'hésitez pas à contacter les référents vignobles : Pierre Bouffies ou Isabelle Vialettes (CA 12).

La lutte contre la flavescence dorée est une lutte collective. Elle passe par une bonne communication entre les viticulteurs.



Dernier BSV.

REPRODUCTION DU BULLETIN AUTORISEE SEULEMENT DANS SON INTEGRALITE (REPRODUCTION PARTIELLE INTERDITE)

Ce bulletin de santé du végétal a été préparé par l'animateur filière viticulture de la Chambre d'Agriculture du Tarn et élaboré sur la base des observations réalisées par la Chambre d'Agriculture de l'Aveyron, le Syndicat AOC Marcillac, la cave de Valady et les agriculteurs observateurs.

Ce bulletin est produit à partir d'observations ponctuelles. S'il donne une tendance de la situation sanitaire régionale, celle-ci ne peut pas être transposée telle quelle à la parcelle. La CRA d'Occitanie dégage donc toute responsabilité quant aux décisions prises par les agriculteurs pour la protection de leurs cultures et les invite à prendre ces décisions sur la base des observations qu'ils auront réalisées et en s'appuyant sur les préconisations issues de bulletins techniques.