



Abonnez-vous  
gratuitement  
aux BSV de la  
région Occitanie

### A retenir







- MILDIU** Une période de risque est annoncée pour cette semaine.
- BLACK-ROT** Les pluies attendues peuvent engendrer de nouvelles contaminations. Soyez vigilants.
- OÏDIUM** En situations à risque, la période de sensibilité maximale démarre.

La note technique commune « Gestion de la résistance 2017 - Maladies de la vigne Mildiou, Oïdium, Pourriture grise » est téléchargeable sur le site de la CRA Occitanie :

[http://www.occitanie.chambre-agriculture.fr/fileadmin/user\\_upload/Occitanie/512\\_Fichiers-communs/documents/BSV/Notes\\_techniques/Note\\_technique\\_commune\\_Vigne\\_2017CRAO2017.pdf](http://www.occitanie.chambre-agriculture.fr/fileadmin/user_upload/Occitanie/512_Fichiers-communs/documents/BSV/Notes_techniques/Note_technique_commune_Vigne_2017CRAO2017.pdf)

### MÉTÉO

#### • Prévisions du 17 au 22 mai 2017 (Source Météo France)

	Mer 17	Jeu 18	Ven 19	Sam 20	Dim 21	Lun 22
Températures	14 - 29	15 - 17	10 - 17	10 - 18	8 - 22	10 - 22
Tendances						

Directeur de publication :

Denis CARRETIER  
Président de la Chambre  
Régionale d'Agriculture  
d'Occitanie  
BP 22107  
31321 CASTANET TOLOSAN Cx  
Tel 05.61.75.26.00

Dépôt légal : à parution  
ISSN en cours

Comité de validation :

Syndicat de Défense des vis  
AOC Cahors, Chambre  
d'agriculture du Lot,  
Chambre régionale  
d'Agriculture d'Occitanie,  
DRAAF Occitanie, Vinvalie  
Cave des Côtes d'Olt



Action pilotée par le Ministère chargé de l'agriculture, avec l'appui financier de l'Agence Française pour la Biodiversité, par les crédits issus de la redevance pour pollutions diffuses attribués au financement du plan Ecophyto.

### STADES PHENOLOGIQUES

Sur la végétation qui n'a pas été détruite par le gel, le stade moyen observé oscille entre « **boutons floraux agglomérés** » (stade 15) et « **boutons floraux séparés** » (stade 17).

Sur les situations touchées par le gel, le redémarrage de la végétation reste très lent et on observe toujours quelques bourgeons au stade « gonflement ». Les pousses les plus avancées atteignent le stade 6 « éclatement du bourgeon ».

Mais l'aspect noirci de certaines baguettes laissent de gros doutes quant à la reprise de végétation sur les situations les plus fortement gelées.

Là où la végétation redémarre, la croissance reste lente et chaque parcelle évolue à son propre rythme.



Stade 15 : Boutons floraux agglomérés



Stade 17 : Boutons floraux séparés

## MILDIOU (*Plasmopara viticola*)

- **Situation au vignoble** : On ne signale aucune sortie de tache à ce jour (ni sur parcelles flottantes, ni sur TNT).

- **Données de la modélisation** (Potentiel Système : Calcul à partir des données radar : Montayral, Prayssac ; et de stations météo fixes : Anglars, Sauzet).

**Situation de J-7 à J** : Les pluies de la semaine dernière ont permis de maintenir la hausse de la pression exercée par le mildiou. Cependant, elle reste à ce jour toujours à un niveau faible sur la majorité des secteurs, sauf à Prayssac où elle est déjà passée à un niveau moyen.

Les pluies du 11 et 14 mai ont engendré des contaminations de masse sur les secteurs de Prayssac et Montayral. Sur les secteurs d'Anglars et Sauzet, aucune contamination de masse n'a été modélisée, cependant des contaminations élites ont pu avoir lieu.

**Simulation de J à J+10** : Les pluies attendues de mercredi à vendredi vont permettre à la pression de poursuivre sa hausse sur tous les secteurs. Elle devrait passer à un niveau moyen puis fort sur la majorité des secteurs sauf à Sauzet où elle resterait encore à un niveau faible à moyen.

Les cumuls nécessaires pour déclencher les contaminations de masse vont globalement s'abaisser sur la majorité de la zone (Anglars, Montayral, Prayssac) : 3 mm suffiraient à engendrer des contaminations de masse et à chaque pluie. Sur le secteur de Sauzet, il faudra encore 20-25 mm en une fois ou cumulé pour engendrer des contaminations de masse.

**Évaluation du risque** : La répétition des épisodes pluvieux depuis ces 3 dernières semaines entretient une progression lente mais constante de la pression épidémique.

Sur la majorité des secteurs le seuil de déclenchement des contaminations de masse s'abaisse à 3mm.

Les nouvelles pluies annoncées pour cette semaine pourraient donc être source de contaminations de masse. Restez vigilants.

**ATTENTION** : Cette analyse de risque est à prendre en compte pour les parcelles dont la végétation est toujours en place. Pour les parcelles gelées, il est impératif d'attendre une reprise de la croissance des rameaux pour envisager une quelconque intervention.

### Clés d'interprétation de Potentiel Système :

**Les contaminations élites** sont des épisodes de contaminations de faible ampleur. A la différence des contaminations de masse qui sont caractéristiques du démarrage de l'épidémie, les élites sont généralement sans gravité.

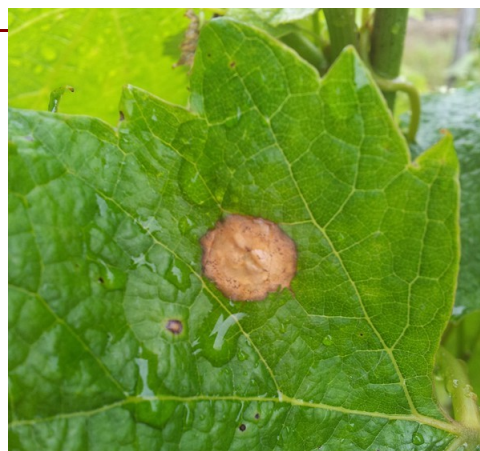
Rappelons que **les contaminations de masse** ne sont possibles que lorsque la masse des œufs d'hiver atteint sa maturité (à ne pas confondre avec les premiers œufs précoces).

## BLACK ROT (*Guignardia bidwellii*)

- **Situation au vignoble**

Les toutes premières taches de black-rot sur feuilles apparaissent sur les parcelles à historiques. Les sorties de taches sont encore anecdotiques mais il s'agit d'un début de sortie généralisé aux parcelles sensibles en tous vignobles.

**Évaluation du risque** : Les conditions restent favorables aux contaminations : de nouveaux épisodes pluvieux sont annoncés pour cette semaine, les premières taches sont d'ores et déjà présentes sur la végétation et les grappes entrent dans une phase de plus grande sensibilité à l'approche de la floraison. Restez vigilants.



*Black-rot : tache « fraîche » sur feuille et début de sporulation - Photo CA 82*

## OÏDIUM (*Uncinula necator*)

---

### • Éléments de biologie

Compte-tenu de la présence des formes de conservation du champignon directement sur le bois, les contaminations primaires de l'année suivante peuvent se produire très tôt (dès le stade premières feuilles étalées). L'identification des premiers foyers est souvent trop tardive (lorsqu'elles sont visibles, les taches sont déjà au stade sporulant ce qui signifie que la contamination s'est opérée 2 à 3 semaines plus tôt).

Une phase de sensibilité maximale est ensuite identifiée autour de la floraison.

**Évaluation du risque** : Le niveau de risque est déterminé par la sensibilité du cépage et l'historique de contamination des parcelles. La période de sensibilité maximale qui débute à la pré-floraison (stade 17) démarre ou est imminente pour la majorité des cépages.

A partir de ce stade, un risque de contamination existe jusqu'à la fermeture de la grappe.

## CICADELLE DE LA FLAVESCENCE DORÉE

---

### • Éléments de biologie

Le seul habitat de cette cicadelle (*Scaphoideus titanus*) étant la vigne, le développement de la maladie peut être très rapide.

### • Situation au vignoble

Les toutes premières éclosions ont été repérées autour du 8 mai dans une cage d'émergence et confirmées par les premières détections de jeunes larves en parcelles sur le vignoble de Gascogne et Fronton.

**Évaluation du risque** : La période des éclosions se poursuit.

Les modalités de gestion obligatoire du vecteur de la Flavescence dorée seront communiqués ultérieurement.



*Larve de S. titanus vue à la loupe de poche (taille réelle 2 mm) – Photo CA 32*

**Le prochain BSV Vigne Cahors-Lot paraîtra le mardi 23 mai 2017**

### REPRODUCTION DU BULLETIN AUTORISÉE SEULEMENT DANS SON INTÉGRALITÉ (REPRODUCTION PARTIELLE INTERDITE)

Ce bulletin de santé du végétal a été préparé par l'animateur filière viticulture de la Chambre Régionale d'Agriculture d'Occitanie et élaboré sur la base des observations réalisées par la Chambre d'Agriculture du Lot, le Syndicat de Défense des vins AOC Cahors, de Vinotalie Cave des Côtes d'Olt et les agriculteurs observateurs.

Ce bulletin est produit à partir d'observations ponctuelles. S'il donne une tendance de la situation sanitaire régionale, celle-ci ne peut pas être transposée telle quelle à la parcelle. La CRA d'Occitanie dégage donc toute responsabilité quant aux décisions prises par les agriculteurs pour la protection de leurs cultures et les invite à prendre ces décisions sur la base des observations qu'ils auront réalisées et en s'appuyant sur les préconisations issues de bulletins techniques.