









A retenir

MILDIU	Pression faible mais restez vigilants à l'évolution des prévisions météorologiques afin d'anticiper toute dégradation.
OÏDIUM	Quelques symptômes en situations sensibles. Dans ces situations, restez vigilants jusqu'à la véraison. Ailleurs la période de sensibilité se termine.
BLACK-ROT	Pas d'évolution des symptômes cette semaine. Soyez vigilants en cas de dégradation orageuse, notamment sur parcelles sensibles.
VERS DE LA GRAPPE	Le 2ème vol se termine. De rares perforations sont visibles. Faites un point sur les niveaux d'attaque dans vos parcelles.
CICADELLE VERTE	Populations toujours faibles. Surveillez leur éventuelle progression.
FLAVESCENCE DOREE	T3 : à réaliser en AB sur les trois concernées, 10j après le T2 En conventionnel, les dates seront fixées ultérieurement.

METEO

• Prévisions du 17 au 22 juillet 2019

Selon les sources météo, une dégradation semble s'annoncer pour la fin de semaine.

	Mer 17	Jeu 18	Ven 19	Sam 20	Dim 21	Lun 22
Températures	15-33	16-30	15-31	19-33	20-36	21-35
Tendances						

STADES PHENOLOGIQUES

En situations non gelées, le stade « fermeture de la grappe » est atteint quasiment partout. Pour les grappes de seconde génération, les stades oscillent de « grains de plomb » à « grains de pois »



Directeur de publication :

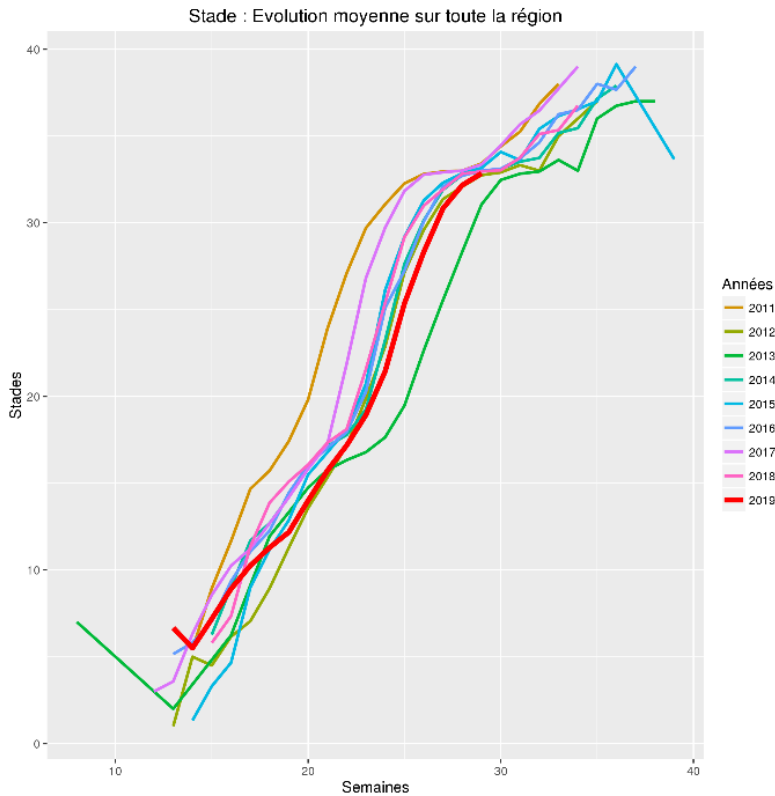
Denis CARRETIER
Président de la Chambre
Régionale d'Agriculture
d'Occitanie
BP 22107
31321 CASTANET
TOLOSAN Cx
Tel 05.61.75.26.00

Dépôt légal : à parution

Comité de validation :
Syndicat de Défense des vis
AOC Cahors, Chambre
d'agriculture du Lot,
Chambre régionale
d'Agriculture d'Occitanie,
DRAAF Occitanie,
SODEPAC, Vinotalie Cave
des Côtes d'Olt

ÉCOPHYTO
RÉDUIRE ET AMÉLIORER
L'UTILISATION DES PHYTOS

Action pilotée par le Ministère chargé de l'agriculture et le ministère chargé de l'écologie, avec l'appui financier de l'Agence Française pour la Biodiversité, par les crédits issus de la redevance pour pollutions diffuses attribués au financement du plan Ecophyto.



Différence de stade : grappes de 1^{ère} et 2^{ème} génération
Photo Syndicat AOP Cahors

MILDIOU (*Plasmopara viticola*)

• Situation au vignoble

Pas d'évolution.

Globalement, le vignoble est sain. Quelques symptômes sur feuilles et grappes sont signalés sur le vignoble.

• Données de la modélisation (Potentiel système IFV)

× **Potentiel Système** : J = 15 juillet 2019

Situation de J-7 à J :

Les pluies sont restées discrètes, sauf sur le secteur de Sauzet. Ceci permet à la pression exercée par le mildiou de poursuivre sa baisse sur toute la zone. Elle est, à ce jour, faible sur tous les secteurs.

Soit en l'absence de pluie (ou quasi absence) ou soit car les pluies ont été insuffisantes, aucune contamination de masse n'a été modélisée.

Aucune sortie de tache liée à une contamination de masse n'était à attendre

Simulation de J à J+10 :

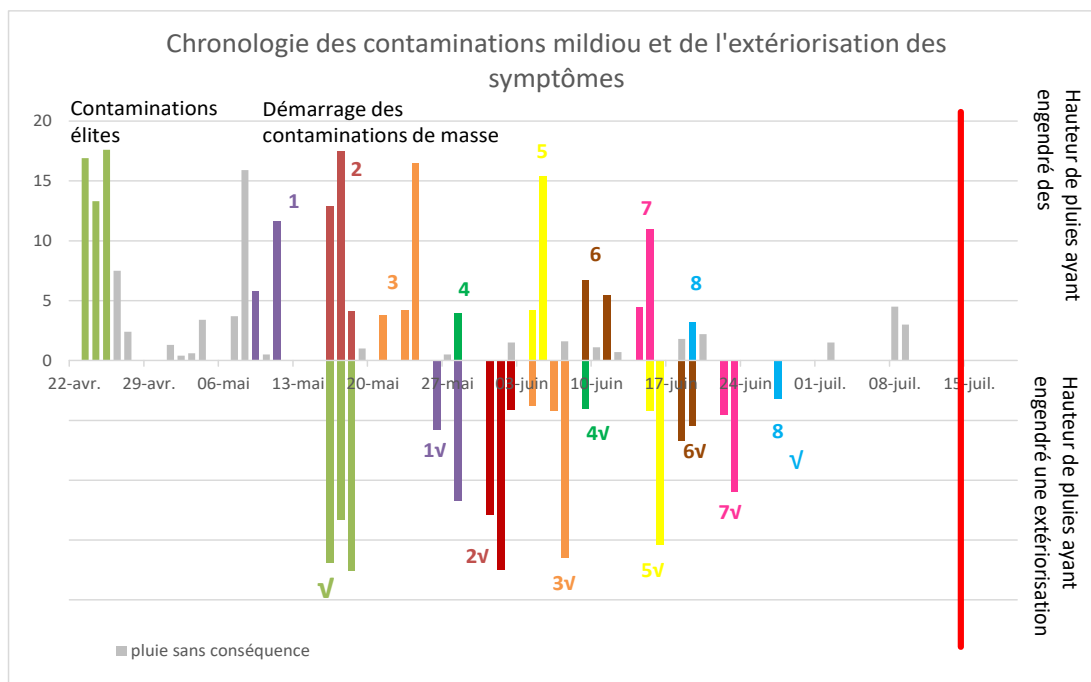
A ce jour, les prévisions n'annoncent pas d'évènement pluvieux. La pression exercée par le mildiou devrait poursuivre sa baisse et rester faible sur toute la zone. Du fait de cette faible pression, il faudra 25mm de pluie en une fois pour engendrer la modélisation de contaminations de masse.

Aucune sortie de tache issue d'une contamination de masse n'est à attendre.



Faciès Rot brun – Photo CA81

✕ **Milvit** : Selon ce modèle, aucune nouvelle contamination n'a eu lieu.



Les histogrammes positifs indiquent la pluviométrie maximale enregistrée sur le département du Lot et son impact en termes de contaminations Mildiou.

Les histogrammes négatifs rappellent la hauteur de la pluie et la date correspond à la sortie des symptômes liée à cette pluie (date théorique à droite du trait rouge ou réelle à gauche de ce trait). Une croix sur ces sorties indiquent que la sortie théorique n'a pas été observée au vignoble, le signe √ indique une observation de ces symptômes.

Évaluation du risque : Peu d'évolution au vignoble. Toutes les sorties ont eu lieu, aucune contamination de masse n'est en incubation. Mais des repiquages peuvent avoir eu lieu sur parcelles atteintes lors des matinées humides.

La phase de sensibilité, notamment des grappes, est toujours en cours et se poursuit jusqu'à la véraison. Mais, au vu des prévisions météo actuelles (absence de pluie), la vigilance peut être relâchée en situation saine. Mais il faut rester attentif si une dégradation orageuse est annoncée.

Sur les parcelles touchées, la vigilance est de mise jusqu'à la véraison car des repiquages peuvent avoir lieu en cas d'humidité.

Mesures prophylactiques : l'épamprage permet de diminuer le développement d'organes vert à proximité du sol qui seraient autant de support pour des contaminations primaires.

BLACK ROT *(Guignardia bidwellii)*

- **Situation au vignoble** : La situation n'évolue pas.

Évaluation du risque : La sensibilité des baies, maximale à la nouaison, reste importante jusqu'à la fermeture de la grappe. Une fois ce stade atteint, la pression peut être relâchée en situation saine. Restez vigilants jusqu'à la véraison sur les parcelles présentant des symptômes.

OÏDIUM *(Uncinula necator)*

- **Situation au vignoble** : Quelques baies touchées ont été signalées en situations sensibles sur le plateau. Hormis ces cas, le vignoble semble indemne.

Évaluation du risque : La période d'extériorisation des symptômes issus de contaminations printanières se termine. Les symptômes sont à rechercher au cœur de la végétation car le champignon recherche l'ombre et la fraîcheur.

Il existe un risque de contamination jusqu'à la fermeture de la grappe. Une fois ce stade atteint, protection peut être stoppée en situation saine.

En présence de symptômes, il faut rester vigilant jusqu'à la véraison afin de limiter la propagation du champignon.

Mesures prophylactiques : Favoriser l'insolation et l'aération des grappes car l'oïdium est sensible aux UV. Vous pouvez notamment pratiquer l'effeuillage.

Techniques alternatives : L'utilisation de moyens de bio-contrôle est possible et efficace.

Lien vers la [Liste des produits de bio-contrôle](#)

VERS DE LA GRAPPE (Lobesia botrana)

• Situation au vignoble

Le second vol semble terminé sur les secteurs précoces. Un pic de vol est enregistré en fin de semaine dernière sur les secteurs tardifs. Quelques pontes (stade tête noire) et perforations sont observées : souvent moins de 4 pour 100 grappes avec, au maximum, 10 perforations pour 100 grappes.

• Modélisation (LOB - IFV)

Le début des L3 est modélisé en secteur tardif et le début des L4 en secteur précoce.

Évaluation du risque : Le vol de G2 se termine. Quelques perforations sont visibles.

Soyez vigilants sur les parcelles à haut niveau de risque avéré : il convient de bien gérer la G2 si un dépassement de seuil de nuisibilité a été observé lors du comptage de glomérules.

Il est maintenant trop tard pour envisager une gestion sur le stade œuf car les larves sont désormais présentes.

Anticipez le risque G3 en dénombant les perforations en fin de G2.

Seuil indicatif de risque : 10 perforations pour 100 grappes

CICADELLE VERTE (Empoasca vitis)

• Situation au vignoble

Les populations larvaires restent peu présentes.

Évaluation du risque : Risque faible pour l'instant. La gestion du vecteur de la Flavescence dorée impacte les populations larvaires de la cicadelle verte.

Seuil indicatif de risque (été) : 100 larves de cicadelle pour 100 feuilles

Mesures prophylactiques : L'application d'argile comme barrière physique est à mettre en place avant l'installation significative des populations.



Larve de cicadelle verte – Photo Syndicat AOP Cahors

FLAVESCENCE DOREE

Évaluation du risque :

T1	du 20 au 30 juin
T2	en conventionnel : 15 jours après le T1 en AB : 10 jours après le T1
T3	en conventionnel : à réaliser sur les populations adultes, selon analyse de risque (dates à préciser ultérieurement) en AB : 10j après le T2 Attention T3 obligatoire sur Parnac, Mercuès et Pradines.

Le T3 doit être effectué dans les situations suivantes : vigne-mères, présence de pieds atteint de Flavescence dorée détectés dans les parcelles ou dans l'environnement des parcelles lors de la prospection 2018, présence de friches de vigne dans l'environnement proche...

La liste des communes concernées et les modalités d'intervention sont données dans l'arrêté préfectoral consultable en mairie et sur le site de la DRAAF Occitanie : [lien vers la liste de communes](#)

Pour plus d'informations, consulter le site de la DRAAF Occitanie :

http://draaf.occitanie.agriculture.gouv.fr/Les-Jaunisses-de-la-vigne,979*

Mesures prophylactiques : Les larves de cicadelle se trouvent de manière préférentielle sur les pampres. Afin d'améliorer la gestion de ce vecteur, il est important d'avoir épamprer les ceps avant toute intervention.

AUTRES OBSERVATIONS

Erinose : Toujours quelques remontées sur jeunes feuilles.

Sècheresse : des symptômes sont observés sur feuilles de la base sur sols superficiels de plateau.

Des symptômes **d'échaudage** sont aussi signalés sur grappes de Côt.

Quelques populations d'acariens jaunes sur 2 parcelles sensibles du plateau, pour l'instant sur la partie basse du feuillage.



Erinose sur jeunes feuilles – photo CA81

Le prochain BSV Vigne Cahors-Lot paraîtra le mardi 23 juillet 2019

REPRODUCTION DU BULLETIN AUTORISEE SEULEMENT DANS SON INTEGRALITE (REPRODUCTION PARTIELLE INTERDITE)

Ce bulletin de santé du végétal a été préparé par l'animateur filière viticulture de la Chambre d'Agriculture du Tam et élaboré sur la base des observations réalisées par la Chambre d'Agriculture du Lot, le Syndicat de Défense des vins AOC Cahors, SODEPAC, Vinovalie Cave des Côtes d'Olit et les agriculteurs observateurs.

Ce bulletin est produit à partir d'observations ponctuelles. S'il donne une tendance de la situation sanitaire régionale, celle-ci ne peut pas être transposée telle quelle à la parcelle. La CRA d'Occitanie dégage donc toute responsabilité quant aux décisions prises par les agriculteurs pour la protection de leurs cultures et les invite à prendre ces décisions sur la base des observations qu'ils auront réalisées et en s'appuyant sur les préconisations issues de bulletins techniques.