









Abonnez-vous
gratuitement
aux BSV de la
région Occitanie

A retenir

MILDIU	Des contaminations ont eu lieu lors des pluies de la semaine dernière. Et de nouvelles sont possibles lors des prochaines pluies. Surveillez attentivement l'évolution de l'état sanitaire de vos parcelles.
OÏDIUM	Les symptômes deviennent plus réguliers. Ne relâchez pas votre vigilance jusqu'à la fin de la fermeture, voire le début de la véraison selon les situations.
BOTRYTIS	Présence régulière de dégâts sur baies de Gamay. A surveiller.
BLACK-ROT	Surveillez l'évolution de l'état sanitaire de vos parcelles.
VERS DE LA GRAPPE	Des perforations sont visibles.

MÉTÉO

• Prévisions du 5 au 10 juillet 2017 (Source Météo France)

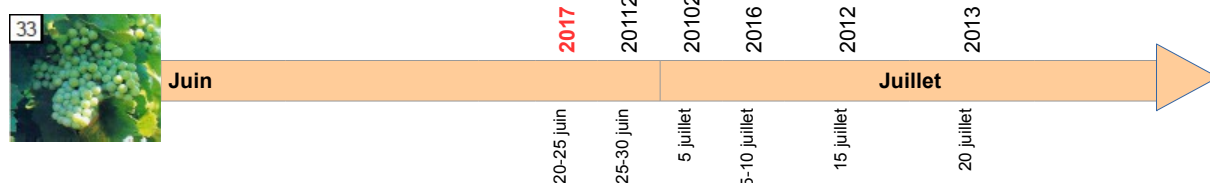
	Mer 5	Jeu 6	Ven 7	Sam 8	Dim 9	Lun 10
Températures	18 - 32	19 - 30	18 - 27	18 - 27	16 - 26	16 - 27
Tendances						

Les orages de la semaine dernière ont amené leur lot de dégâts de grêle (en particulier l'épisode du 28 juin). Les secteurs touchés vont de Broze, en passant par le nord de Gaillac, le sud de Cahuzac et en montant vers Senouillac et Puyelsi. Sur cette zone, les dégâts sont estimés à 20 % de destruction de grappes en moyenne.

STADES PHENOLOGIQUES

Le stade « fermeture de la grappe » est en cours en toutes situations. Sur les rameaux gelés, les inflorescences sont entre les stades « grains de plomb » et « grain de pois ».

Rappel des périodes de fermeture et véraison pour les dernières campagnes :



Directeur de publication :

Denis CARRETIER
Président de la Chambre
Régionale d'Agriculture
d'Occitanie
BP 22107
31321 CASTANET TOLOSAN Cx
Tel 05.61.75.26.00

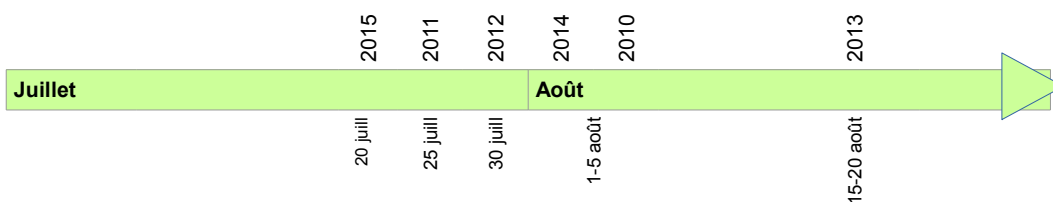
Dépôt légal : à parution
ISSN en cours

Comité de validation :

Chambre d'agriculture du
Tarn, Chambre régionale
d'Agriculture d'Occitanie,
DRAAF Occitanie, Vinvalie
Cave de Rabastens

ÉCOPHYTO
RÉDUIRE ET AMÉLIORER
L'UTILISATION DES PHYTOS

Action pilotée par le Ministère
chargé de l'agriculture, avec
l'appui financier de l'Agence
Française pour la Biodiversité,
par les crédits issus de la
redevance pour pollutions
diffuses attribués au finance-
ment du plan Ecophyto.



MILDIU (*Plasmopara viticola*)

• Éléments de biologie (source : Maladies cryptogamiques de la vigne – Ed Féret)

Selon le stade phénologique, l'expression de la maladie évolue. Sur inflorescences et jeunes baies après nouaison, c'est le faciès « rot gris » qui s'exprime. Le pathogène se développe sous forme mycélienne et les organes atteints se recouvrent de fructifications blanches, prenant ainsi un aspect grisâtre.

Les attaques plus tardives, au stade fermeture de la grappe, produisent le faciès « rot brun ». Les baies présentent des marbrures brunes ou violacées partant du pédicelle, ainsi qu'une dépression en « coup de pousse ». La contamination de la baie, du fait de l'absence de stomates fonctionnels, se fait par le mycélium déjà présent dans les rafles ou le pédicelle. On n'observe pas de fructification.



Mildiou sur grappe : faciès "rot brun"

à gauche : teinte violacée et baies desséchées – Photo CA 82

à droite : dépression en coup de pousse – Photo CA 31

Il en va de même sur le feuillage. L'expression de la maladie recouvre une forme en tache d'huile sur jeunes feuilles. Ces taches peuvent ensuite se couvrir d'un feutrage blanc à la face inférieure des feuilles. Sur les feuilles âgées, les taches sont de couleur jaune à brun-rouge, petites, nombreuses et de forme polygonale, limitées aux petites nervures : c'est le faciès « mosaïque ».

• Situation au vignoble

On n'observe pas d'évolution significative depuis la semaine dernière. Les conséquences des pluies de la semaine dernière ne sont donc pas encore visibles.

• Données de la modélisation

- ✗ **Potentiel Système** : Calcul à partir des données radar : Cestayrols, Cunac, Lisle, Puycelsi, Rabastens, Rivières ; et de stations météo fixes : Cadalen.

Situation J-7 à J : Durant la semaine dernière, les événements pluvieux, parfois très intenses localement, se sont enchaînés sur 5-6 jours. Ceci a conduit à une augmentation très rapide de la pression exercée par le mildiou sur l'ensemble de la zone. Les cumuls ont été plutôt élevés, quoique hétérogènes, allant de 26 mm à Rabastens à plus de 80 mm pour Cunac (plateau plus arrosé que la plaine).

A ce jour, la pression exercée par le mildiou est toujours, malgré la hausse amorcée, faible sur les secteurs de Cadalen, Cunac et Rabastens, devenue moyenne sur le secteur de Sénouillac et forte sur les secteurs de Castanet, Lisle et Puycelsi.

Des contaminations de masse sont modélisées sur une majorité de secteurs entre le 28 juin et le 1^{er} juillet.

Simulation J à J+10 : Les conséquences des précipitations de la semaine dernière continuent de se faire sentir et la pression mildiou va poursuivre sa hausse. Hausse qui pourrait être entretenue par les pluies annoncées. La pression devrait devenir forte sur la majorité des secteurs.

Le seuil pour engendrer des contaminations de masse est désormais de 3-4 mm sur la majorité des secteurs sauf Rabastens où il faudra encore 20 mm. Les contaminations pourraient être de forte intensité sur les secteurs où le risque est le plus élevé.

La sortie des symptômes issus des contaminations de masse s'étalant du 28 juin au 1^{er} juillet devraient s'étaler du 3 au 6 juillet. En cas de nouvelle contamination, le délai d'incubation serait de 5 jours environ.

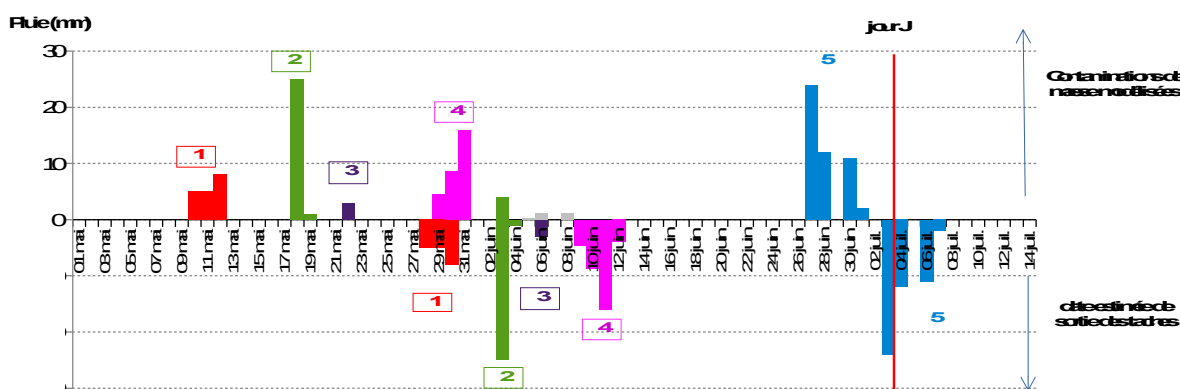
Évaluation du risque : Les pluies de la semaine précédente sont à l'origine de nouvelles contaminations dont les conséquences devraient être visibles rapidement, si ce n'est pas déjà la cas.

La pression est en nette hausse et de nouvelles pluies sont annoncées pour la fin de cette semaine. Dans ces conditions le risque de contamination est fort pour cette période. Restez donc vigilants.

Au-delà du risque de contaminations primaires, il ne faut pas négliger le risque de repiquages dans les situations présentant des taches sporulantes. Situations dans lesquelles une faible pluie ou même une rosée importante assurant la présence d'un film d'eau sur le feuillage peut suffire.

Milidiou : Synthèse des épisodes contaminants – Calculs au 03/07/2017 pour la zone Gaillac

Synthèse réalisée à partir des données de la modélisation et des suivis de parcelles du réseau de surveillance :



Les données de la modélisation permettent d'identifier les pluies contaminantes et les suivis en parcelles confirment les dates de sorties de taches.

La contamination de masse et la sortie des taches correspondante sont identifiées par une couleur et un numéro identiques
La hauteur des histogrammes est proportionnelle à la hauteur de la pluie contaminante
numéros encadrés = sortie de taches confirmées par les observations sur le réseau de surveillance

BLACK ROT (*Guignardia bidwellii*)

• Situation au vignoble

On ne note peu d'évolution depuis la semaine dernière. Dans la majorité des situations, les parcelles restent saines.

On observe seulement quelques descentes sur grappes sur parcelles à fort historique en présence d'inoculum sur feuilles. Ces dégâts sont visibles depuis la fin de la semaine dernière.

Évaluation du risque : La pression est à ce jour bien contenue. La période de forte sensibilité des grappes est terminée. Mais il convient de rester vigilant à l'évolution de l'état sanitaire de vos parcelles, car les grappes restent sensibles aux contaminations jusqu'au stade fin de fermeture. En cas de contaminations tardives survenant en cours de fermeture des grappes, l'extériorisation des symptômes reste possible jusqu'à la véraison.

Attention, car les pluies de la semaine dernière pourraient avoir engendrer des contaminations de forte intensité dont les conséquences sont à suivre d'ici la semaine prochaine.

OÏDIUM (*Uncinula necator*)

• Situation au vignoble

A la différence des semaines passées, les dégâts sur parcelles dites sensibles deviennent plus réguliers (la fréquence de grappes et feuilles atteintes augmente).

Sur TNT les fréquences d'attaque augmentent aussi significativement.

Évaluation du risque : La période est propice à l'apparition de nouveaux symptômes. A ce jour, les dégâts sont globalement modérés, mais il faut rester vigilants à l'évolution de l'état sanitaire de vos parcelles. Attention, les conditions restent favorables au champignon.

Un risque de nouvelles contaminations existe jusqu'à la fin du stade « fermeture de la grappe ».

En cas de présence de symptômes sur feuilles et grappes, la période de risque se prolongera même jusqu'à la véraison.

Mesures prophylactiques : Il est important d'assurer une meilleure aération et exposition des grappes pour limiter les situations favorables au développement du champignon (effeuillage, éclaircissage).



Symptômes sur baies – Photo CA 81

BOTRYTIS (*Botrytis cinerea*)

• Situation au vignoble

Des dégâts de botrytis apparaissent régulièrement au cœur des grappes. Les dégâts sont très fréquents mais peu intenses pour l'instant (seulement quelques grains, mais très réguliers). Et les parcelles vigoureuses sont plus particulièrement touchées. Les Gamay sont les plus touchés à ce jour.

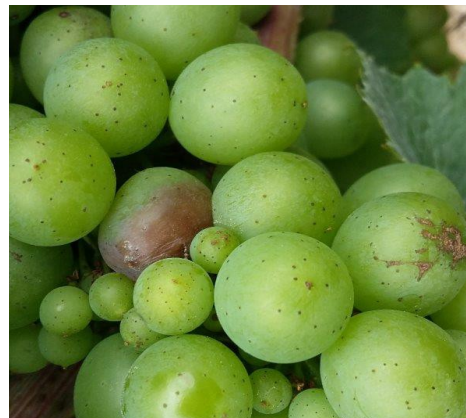
Le développement des symptômes ne semblent pas liés à des dégâts de perforations par le vers de grappe, mais plutôt à l'humidité à l'intérieur des grappes, la vigueur et le charge.

Évaluation du risque : Une surveillance spécifique du botrytis ne se justifie que pour les situations sensibles : charge importante, entassement des grappes, dégâts de grêle ...

Le stade fermeture de la grappe est une des étapes clé dans la gestion du risque botrytis. Ce stade est atteint en toutes situations.

Mesures prophylactiques : Ne négligez pas l'efficacité de la prophylaxie pour gérer le risque Botrytis :

- maîtrise de la vigueur,
- aération des grappes et la création d'un microclimat défavorable au champignon,
- limitation des portes d'entrée par une bonne gestion du risque vers de grappe et oidium.



Symptômes de botrytis sur baies – Photo CA 81

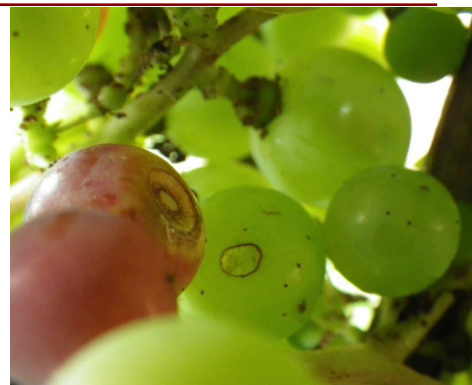
VERS DE LA GRAPPE (*Lobesia botrana*)

• Situation au vignoble

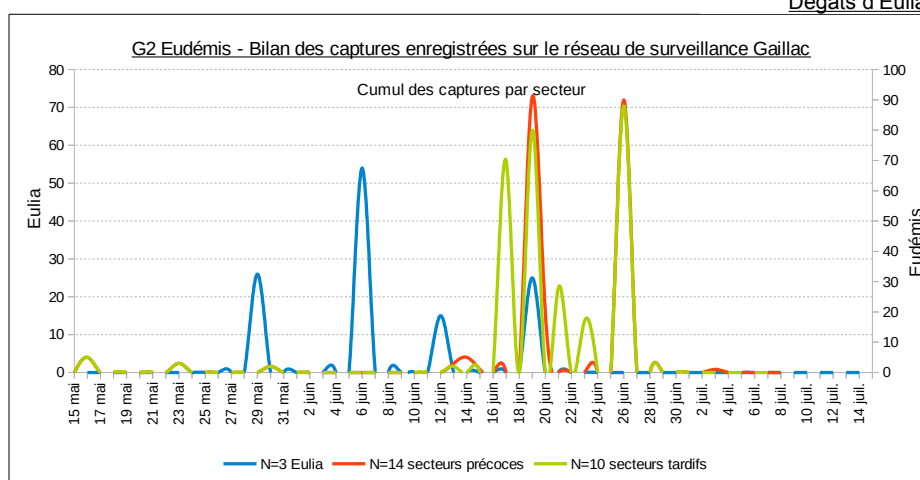
On ne relève plus de captures significatives depuis la fin de la semaine dernière. Le vol de G2 semble toucher à son terme.

Les dégâts de perforation observés sont réguliers mais peu intenses (de nombreuses parcelles concernées mais jamais plus de 2 % de grappes atteintes sur le réseau de surveillance).

Quelques dégâts d'*Eulia* sont aussi ponctuellement visibles (grignotage à la surface des baies).



Dégâts d'*Eulia* sur baies – Photo CA 81



• Données de la modélisation

Données au 3 juillet Zone Gaillac	% adultes	% œufs	% L1	% L2	% L3	% L4	% L5	% Nymphes
Lisle	100	100	59,60	21,30	2,40	1,30	-	-

Les périodes de vol et de ponte se terminent. Et les éclosions se sont déjà intensifiées. La période serait propice à l'apparition des dégâts de perforations liées à l'activité des chenilles (stade L2 en phase d'intensification). Les conditions plus fraîches de la semaine passée ont ralenti l'évolution des stades.

Évaluation du risque : La période de vol se termine et la période de pontes semble également toucher à son terme. Des dégâts de perforations sont visibles.

Surveillez l'évolution des dégâts dans vos parcelles.

CICADELLE VERTE (*Empoasca vitis*)

• Situation au vignoble

Les jeunes larves de la génération estivale s'installent mais les populations restent faibles.

Évaluation du risque : Risque nul.

Surveillez vos parcelles. Mais les stratégies de gestion mises en œuvre dans le cadre de la lutte obligatoire contre la Flavescence dorée contribuent à une régulation des populations de cicadelle verte.

Seuil de nuisibilité : 100 larves de cicadelle pour 100 feuilles

Mesures prophylactiques : L'application d'argile comme barrière physique est à mettre en place avant l'installation significative des populations.

CICADELLE DE LA FLAVESCENCE DORÉE.

Évaluation du risque : L'ensemble des informations réglementaires relatives à la lutte obligatoire contre la cicadelle vectrice de la Flavescence dorée sont disponibles sur le site de la DRAAF Occitanie.

<http://draaf.occitanie.agriculture.gouv.fr/Sante-de-la-vigne>

Vous trouverez en annexe de ce bulletin un extrait du communiqué régional indiquant les dates d'interventions selon le statut de chaque commune. Le texte complet du communiqué est disponible à l'adresse suivante : http://draaf.occitanie.agriculture.gouv.fr/IMG/pdf/2017_avis_traitement_fd_complet_2_cle8d5412.pdf

Les dates retenues pour le **T1 larvicide** sont les suivantes : **du 8 juin au 21 juin 2017**

Le T2 est à renouveler à 14 jours du T1 : 22 juin au 5 juillet en conventionnel et à 10 jours du T1 en AB : 18 juin au 1er juillet.

AUTRES OBSERVATIONS

• Maladies du bois

Des symptômes d'apoplexie et de forme lente sont observés sur le vignoble.

• *Metcalfa pruinosa*

Des larves sont observées régulièrement en tous secteurs. Elles ne causent pas directement de dégâts mais le miellat qu'elles sécrètent peut engendrer l'installation d'une champignon noirâtre : la fumagine.

• Erinose

De nouvelles galles d'érinose continuent à se développer sur jeunes feuilles au fur et à mesure de leur sortie. Les dégâts sont ponctuellement sévères. Mais la période n'est pas propice à la gestion du ravageur. Celle-ci est à prévoir au moment du débourrement de la prochaine campagne.

• Thrips :

On observe très ponctuellement des dégâts de thrips sur feuilles : feuillage gaufré et raccourcissement des entre-cœurs.



Larve de Metcalfa pruinosa - Photo CA81

Le prochain BSV Vigne Gaillac paraîtra le mardi 11 juillet 2017

REPRODUCTION DU BULLETIN AUTORISÉE SEULEMENT DANS SON INTÉGRALITÉ (REPRODUCTION PARTIELLE INTERDITE)

Ce bulletin de santé du végétal a été préparé par l'animateur filière viticulture de la Chambre Régionale d'Agriculture d'Occitanie et élaboré sur la base des observations réalisées par la Chambre d'Agriculture du Tarn, la Cave de Labastide, la Maison des Vins de Gaillac, Vinovalie et les agriculteurs observateurs.

Ce bulletin est produit à partir d'observations ponctuelles. S'il donne une tendance de la situation sanitaire régionale, celle-ci ne peut pas être transposée telle quelle à la parcelle. La CRA d'Occitanie dégage donc toute responsabilité quant aux décisions prises par les agriculteurs pour la protection de leurs cultures et les invite à prendre ces décisions sur la base des observations qu'ils auront réalisées et en s'appuyant sur les préconisations issues de bulletins techniques.