



A retenir

VERS DE LA GRAPPE

Le 3^{ème} vol est en cours, des pontes sont signalées alors que des larves de 2nde génération sont toujours observées : les stades se superposent. Soyez très vigilants.

CICADELLE VERTE

Il est important de garder le feuillage fonctionnel jusqu'à la fin de la saison.

FLAVESCENCE DOREE

Les symptômes sont visibles. Arrachez les ceps symptomatiques.

Le début de la prospection par la FDGDON est prévu le 24 août.

OÏDIUM

Restez vigilants sur cépages tardifs.

Liens vers des documents disponibles au téléchargement :

- [Lien vers l'arrêté régional Flavescence dorée](#)








METEO

× Faits marquants de la période écoulée

La période du 28 juillet au 2 août a encore été sèche.

× Prévision pour la période du 5 au 11 août

La semaine s'annonce très chaude.

	Mer 5	Jeu 6	Vend 7	Sam 8	Dim 9	Lun 10	Mar 11
Températures	11-32	12-36	15-39	17-38	18-37	20-37	19-37
Tendances							

STADES PHENOLOGIQUES

La véraison est en cours sur tous les cépages hormis sur les parcelles tardives d'Ugni blanc et de Gros Manseng qui sont à la traîne.

MILDIOU (*Plasmopara viticola*)

• Situation au vignoble

Le mildiou a globalement été bien maîtrisé sur grappes. Sur feuilles, il reste présent et sporulant malgré les conditions chaudes.

Évaluation du risque : Fin de la période d'intervention. Restez, néanmoins vigilants, sur les plantiers pour maintenir un feuillage fonctionnel.



Directeur de publication :

Denis CARRETIER
Président de la Chambre
Régionale d'Agriculture
d'Occitanie
BP 22107
31321 CASTANET
TOLOSAN Cx
Tel 05.61.75.26.00

Dépôt légal : à parution

Comité de validation :
Chambre d'agriculture du
Gers, Chambre régionale
d'agriculture d'Occitanie,
DRAAF Occitanie

Techniques alternatives : En présence de symptômes sur jeunes feuilles, un rognage léger peut permettre de limiter l'évolution des dégâts en empêchant les repiquages vers le bas de la végétation.

BLACK ROT (*Guignardia bidwellii*)

• Situation au vignoble

Au vignoble, la maladie est bien maîtrisée malgré, localement, quelques parcelles touchées sur baies.

Évaluation du risque : Fin de la période d'intervention.

OÏDIUM (*Erysiphe necator*)

• Situation au vignoble

L'oïdium est très virulent sur Colombard, Sauvignon, Chardonnay et Gros Manseng : il est présent sur grappes et sur feuilles.

Sur les autres cépages, la situation est saine.

Évaluation du risque : Les symptômes sont bien visibles et régulièrement observés.

Sur parcelle saine, la période de risque est dépassée et la protection peut être stoppée.

Sur parcelle tardive et présentant des symptômes, il faut encore rester vigilant afin de limiter la propagation du champignon.

Techniques alternatives : L'utilisation de moyens de bio-contrôle est possible et efficace. Liste des produits de bio-contrôle : <https://ecophytopic.fr/protoger/liste-des-produits-de-biocontrole>

Mesures prophylactiques : Favoriser l'insolation et l'aération des grappes car l'oïdium est sensible aux UV. Vous pouvez notamment pratiquer l'effeuillage.

BOTRYTIS (*Botrytis cinerea*)

• Situation au vignoble

Pas de symptôme observé mais les perforations sont nombreuses.

Évaluation du risque : Surveillez l'évolution de l'état sanitaire des parcelles, notamment les parcelles impactées par les vers de la grappe. Les conditions climatiques actuelles restent défavorables à ce champignon.

Un des stades clé dans la gestion de ce bio-agresseur est la « véraison ».

Les mesures prophylactiques permettent de baisser de manière importante la pression exercée par ce champignon.

Mesures prophylactiques : L'effeuillage réalisé à la nouaison permet d'améliorer le microclimat au niveau des grappes et de limiter le développement du Botrytis. Attention cet effeuillage doit être réalisé côté soleil levant pour éviter le risque de brûlures.

L'éclaircissage permet de diminuer l'entassement des grappes.

Enfin, une bonne gestion du risque oïdium et vers de la grappe permet de limiter les portes d'entrée.

VERS DE LA GRAPPE (*Lobesia botrana*)

• Situation au vignoble

Les captures sont toujours en cours et importantes depuis 15 jours. Des pontes sont observées : elles peuvent être fraîches ou au stade « tête noire ».

Les perforations de 2nde génération sont toujours visibles, tout comme des larves âgées ou des nymphes.

Évaluation du : Le 3^{ème} vol est en cours. Les pontes sont visibles et les stades de 2^{ème} et 3^{ème} génération se superposent.

La pression est forte, il faut surveiller les stades « ponte » et « tête noire » (5j après les pontes) qui sont des stades clés dans la gestion de l'eudémis.

Attention en G3, les dégâts sont étalés. Ils impactent la quantité de récolte (grains se vident) mais aussi la qualité en créant des portes d'entrée pour le Botrytis et en provoquant la montée très rapide des degrés.

CICADELLE VERTE (*Empoasca vitis*)

• Situation au vignoble

Les populations larvaires sont en hausse et dépassent parfois le seuil de risque. Des grillures sont présentes en quantité importante sur de nombreuses parcelles.

Évaluation du risque : Soyez vigilants, il faut maintenir un feuillage fonctionnel jusqu'à la récolte.

Seuil indicatif de risque : 100 larves pour 100 feuilles

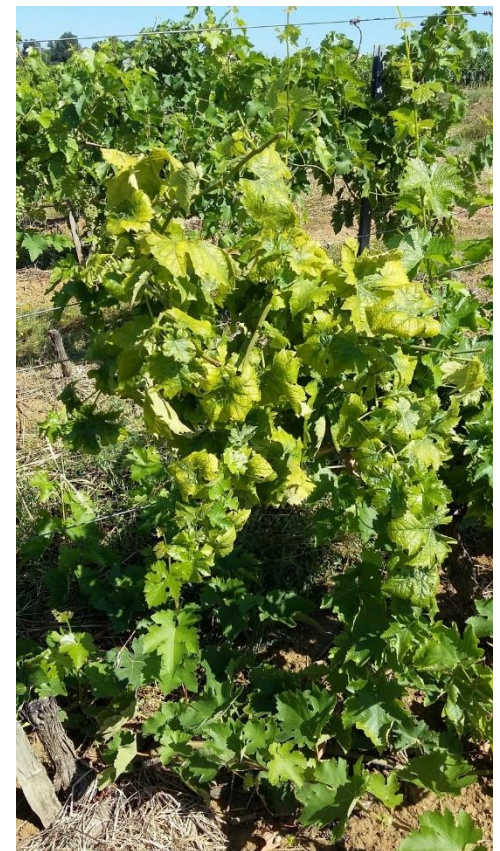
Mesures prophylactiques : L'application d'argile comme barrière physique est à mettre en place avant l'installation significative des populations.

FLAVESCENCE DOREE (*Scaphoideus titanus*)

• Éléments de biologie

Les symptômes de jaunisse sont les mêmes qu'il s'agisse du Bois noir ou de la Flavescence dorée, soit :

- Enroulement des feuilles
- Anomalies de coloration des feuilles
 - Coloration rouge sur cépages noirs
 - Coloration jaune sur cépages blancs
 - Cette coloration peut parfois être partielle et sectorielle
 - contrairement aux symptômes d'enroulement, les nervures se colorent en rouge ou en jaune
- Non aoûtement des rameaux, ce qui se traduit par un port retombant
- Flétrissement des baies



Symptômes de Flavescence dorée – Photo CA81

- **Situation au vignoble :**

Les symptômes sont visibles.

Évaluation du risque : Les périodes d'intervention sont terminées. Il faut maintenant prospecter les parcelles et arracher tout pied atteint. La prospection menée par la FDGDON débutera le 24 août.

AUTRES OBSERVATIONS

Les dégâts d'**Esca** (forme lente et apoplexie) augmentent de manière importante.

La présence d'une « coloration noire » est signalée sur Colombard.

Les populations de **thrips** augmentent.

De l'**acariose bronzée** est visible sur plantier.

Dernier BSV le mardi 18 août 2020

REPRODUCTION DU BULLETIN AUTORISÉE SEULEMENT DANS SON INTÉGRALITÉ (REPRODUCTION PARTIELLE INTERDITE)

Ce bulletin de santé du végétal a été préparé par l'animateur filière viticulture de la Chambre d'Agriculture du Tarn et élaboré sur la base des observations réalisées par Areal, la Chambre d'Agriculture du Gers, Les Hauts de Montrouge, les Ets Ladevèze, OGR, les Producteurs Plaimont, la SICA Altema, Val de Gascogne, les Vignerons du Gerland, Groupe Vivadour, VitiVista et les agriculteurs observateurs.

Ce bulletin est produit à partir d'observations ponctuelles. S'il donne une tendance de la situation sanitaire régionale, celle-ci ne peut pas être transposée telle quelle à la parcelle. La CRA d'Occitanie dégage donc toute responsabilité quant aux décisions prises par les agriculteurs pour la protection de leurs cultures et les invite à prendre ces décisions sur la base des observations qu'ils auront réalisées et en s'appuyant sur les préconisations issues de bulletins techniques.