



Abonnez vous aux
éditions Midi-Pyrénées
du BSV

www.bsv.mp.chambagri.fr

A retenir

- MILDIU** La pression reste forte. Surveillez les prévisions météo.
- OÏDIUM** Période de sensibilité toujours en cours. Soignez l'observation, la période est propice à l'apparition de symptômes.
- BOTRYTIS** Soignez la prophylaxie.

MÉTÉO

Prévisions du 13 au 18 juillet 2016

Zone Corrèze	Mer 13	Jeu 14	Ven 15	Sam 16	Dim 17	Lun 18
Températures	13 20	10 22	10 25	12 30	13 31	18 30
Tendances						
Zone Hte Vienne	Mer 13	Jeu 14	Ven 15	Sam 16	Dim 17	Lun 18
Températures	10 17	9 20	10 21	12 26	14 28	16 28
Tendances						

STADES PHENOLOGIQUES

Cépages	Corrèze	Rappel des stades (Eichhorn et Lorenz) :
Cab. S.	31 - 32	31 : Grains de la taille d'un pois
Cab. F	31 - 33	32 : Grains 5-6 mm
Merlot	33	33 : Fermeture de la grappe
Chard.	32 - 33	
Sauv.	33	

Rq : Les stades indiqués concernent les parcelles ou rameaux non gelés.



Stade 33 :
Fermeture

Action pilotée par le Ministère chargé de l'agriculture, avec l'appui financier de l'Office national de l'eau et des milieux aquatiques, par les crédits issus de la redevance pour pollutions diffuses attribués au financement du plan Ecophyto 2018.

ÉCOPHYTO
RÉDUIRE ET AMÉLIORER
L'UTILISATION DES PHYTOS

Directeur de publication :

Denis CARETIER
Président de la Chambre
Régionale d'Agriculture
Languedoc-Roussillon
Midi-Pyrénées
BP 22107 - 31321 CASTANET
TOLOSAN Cx
Tel 05.61.75.26.00

Dépôt légal : à parution
ISSN en cours

MILDIOU *(Plasmopara viticola)*

• Situation au vignoble

De nouvelles taches sur feuilles apparaissent sur certains secteurs (Brivezac, Branceilles). Le niveau d'atteinte reste très hétérogène selon les parcelles : moins de 10% de ceps touchés sur certaines, jusqu'à plus de 95% sur d'autres.

Cette hétérogénéité se retrouve au niveau de l'attaque sur grappes (rot gris et brun visibles sur les parcelles touchées).

• Données de la modélisation (Potentiel Système – Stations d'Objat et Verneuil sur Vienne)

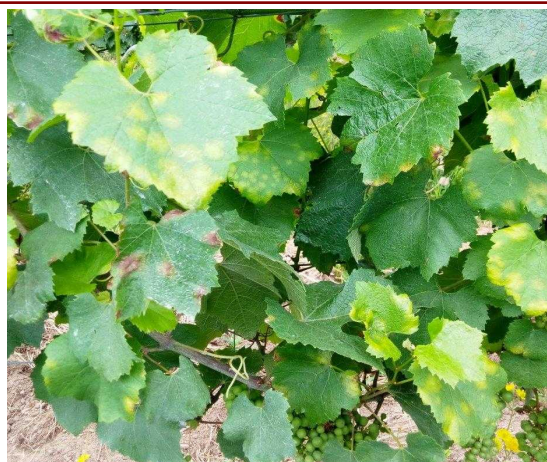
Situation de J-7 à J : Malgré deux semaines sans pluie, la pression exercée par le mildiou reste forte malgré une baisse sur les secteurs de Verneuil et Objat.

En l'absence de pluie, aucune contamination de masse ne peut être modélisée.

Simulation de J à J+8 : La pression devrait rester forte sur toute la zone.

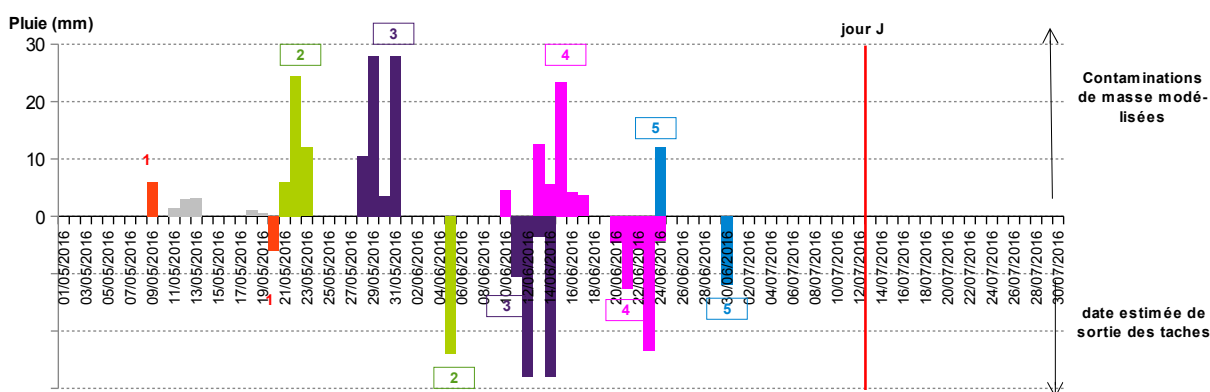
Sur l'ensemble des secteurs des contaminations de masse sont toujours possibles à chaque pluie d'au moins 3 mm. Les contaminations pourraient être fortes sur les secteurs d'Objat et Verneuil.

En l'absence de pluie récente, aucune sortie de tache n'est à prévoir.



Mildiou – taches sur feuilles et rot gris et brun sur grappe
photos CRA ALPC

Mildiou : Synthèse des épisodes contaminants – Calculs au 12/07/2016 pour la zone Correz



Synthèse réalisée à partir des données de la modélisation et des suivis de parcelles du réseau de surveillance :

Les données de la modélisation permettent d'identifier les pluies contaminantes et les suivis en parcelles confirment les dates de sorties de taches.

La contamination de masse et la sortie des taches correspondante sont identifiées par une couleur et un numéro identiques

La hauteur des histogrammes est proportionnelle à la hauteur de la pluie contaminante

numéros encadrés = sortie de taches confirmées par les observations sur le réseau de surveillance

Évaluation du risque : En l'absence de pluie aucune nouvelle contamination n'a été identifiée sur la période écoulée. Cependant, la pression est forte et le seuil de déclenchement de nouvelles contaminations de masse reste bas (3 mm). Surveillez de près les prévisions météo.

Par ailleurs, il ne faut pas sous-estimer le risque de repiquage en présence de symptômes au vignoble. Même en l'absence de pluie, la maladie peut progresser à partir des foyers existants dès qu'un film d'eau est présent sur la végétation.

OÏDIUM (*Uncinula necator*)

• Situation au vignoble :

Les tous 1ers symptômes sont observés sur une grappe sur le secteur de Nespouls.

Évaluation du risque : La période de risque est en cours. Les grappes restent sensibles aux contaminations jusqu'au stade fin fermeture.

A ce jour, il faut rester vigilant à l'évolution de l'état sanitaire de vos parcelles car la période est propice à l'extériorisation des symptômes.

Le développement du champignon est gêné par les conditions sèches et très lumineuses. Les symptômes se développent donc dans les parties les plus abritées des souches.



Oïdium – Duvet poudreux sur baies
Source CA81

Mesures prophylactiques : L'effeuillage peut contribuer à la gestion du champignon en exposant les grappes à la lumière et en favorisant la pénétration de la pulvérisation.

BLACK ROT (*Guignardia bidwellii*)

• Situation au vignoble :

De rares symptômes sont observés sur feuilles.

Évaluation du risque : Les baies restent sensibles à de nouvelles contaminations jusqu'au stade fermeture. Toutefois, cette sensibilité diminue progressivement à partir de la nouaison et devient quasi-nulle à la fermeture. Surveillez l'évolution de la situation sanitaire dans vos parcelles.

En présence de symptômes, la gestion de la maladie est de mise jusqu'à la fermeture et doit être associée à celle du mildiou et de l'oïdium.

BOTRYTIS (*Botrytis cinerea*)

• Éléments de biologie

Les grappes peuvent être contaminées par le champignon dès la floraison. Celui-ci peut pénétrer à l'intérieur des jeunes grappes à la faveur des blessures faites par la chute des capuchons floraux. A ce moment là, le champignon peut rester latent jusqu'à la véraison, stade auquel les baies deviennent réceptives.

Le développement du champignon est dépendant de nombreux facteurs dont la prophylaxie mise en œuvre sur les parcelles. A savoir, :

- la maîtrise de la vigueur,
- l'aération des grappes et la création d'un microclimat défavorable au champignon,
- la limitation des portes d'entrée par une bonne gestion du risque vers de grappe et oïdium.

Évaluation du risque : Une surveillance spécifique du botrytis ne se justifie que pour les situations sensibles : charge importante, entassement des grappes, ...

Le stade fermeture de la grappe est une des étapes clé dans la gestion du risque botrytis. Ce stade est atteint en plusieurs situations.

Ne négligez pas l'efficacité de la prophylaxie pour gérer le risque. C'est d'ailleurs le bon moment pour entreprendre les travaux d'effeuillage.

CICADELLE DE LA FLAVESCENCE DORÉE

En cas de symptômes observés, les viticulteurs sont invités à les signaler auprès de la FREDON Limousin par mail (accueil@fredon-limousin.fr) ou par téléphone (05 55 04 64 06).

La campagne de prospection par la FREDON Limousin débutera au vignoble à partir de mi août.

Pour mémoire, l'arrêté de lutte obligatoire est disponible sur le site de la DRAAF ALPC : <http://draaf.aquitaine-limousin-poitou-charentes.agriculture.gouv.fr/Departement-de-la-Correze>.

AUTRES OBSERVATIONS

- **Maladies du bois** : Progression de l'extériorisation sur parcelles sensibles (Esca, eutypiose).
- **Cicadelle verte** : Rares symptômes foliaires, un seul individu observé : pression très faible.
- **Thrips** : Rares individus observés. Surveillez l'évolution des populations et la présence simultanée d'auxiliaires (typhlodromes), ces derniers pouvant assurer une régulation du ravageur.

- **Erinose** : Sur parcelles sensibles, on note l'expression de quelques symptômes sur jeunes feuilles. Les périodes des temps chauds et secs sont habituellement favorables à l'activité de ces acariens.

Ne pas confondre avec des galles phylloxériques, visibles également en ce moment. A la différence de l'érinose, les galles apparaissent à la face inférieure des feuilles.

Évaluation du risque : La gestion du risque vis-à-vis de l'erinose dans les parcelles les plus sensibles repose sur une régulation précoce des populations, avant leur multiplication (aux stades 03-05). Les symptômes estivaux permettent de repérer les parcelles sensibles qui devront faire l'objet d'une surveillance accrue en début de campagne prochaine.



Erinose – symptômes estivaux sur jeune feuille
Photo CRA ALPC

Le prochain BSV Vigne Limousin paraîtra le mardi 19 juillet 2016

REPRODUCTION DU BULLETIN AUTORISÉE SEULEMENT DANS SON INTÉGRALITÉ (REPRODUCTION PARTIELLE INTERDITE)

Ce bulletin de santé du végétal a été préparé par l'animateur filière viticulture de la Chambre Régionale d'Agriculture Languedoc-Roussillon Midi-Pyrénées et élaboré sur la base des observations réalisées par la Chambre Régionale d'Agriculture Aquitaine Limousin Poitou-Charentes, la Chambre Départementale d'Agriculture de Corrèze, la Cave Viticole de Branceilles (M.Perrinet) et le Syndicat Viticole du Vin Paillé de la Corrèze (M.Mage et M.Roche).

Ce bulletin est produit à partir d'observations ponctuelles. S'il donne une tendance de la situation sanitaire régionale, celle-ci ne peut pas être transposée telle quelle à la parcelle. La CRA Languedoc-Roussillon Midi-Pyrénées dégage donc toute responsabilité quant aux décisions prises par les agriculteurs pour la protection de leurs cultures et les invite à prendre ces décisions sur la base des observations qu'ils auront réalisées et en s'appuyant sur les préconisations issues de bulletins techniques.