

A retenir



Abonnez vous aux
éditions Midi-Pyrénées
du BSV

www.bsv.mp.chambagri.fr

MILDIOU

La sortie de taches sur feuilles et grappes se poursuit. Restez vigilants car des contaminations sont possibles à chaque pluie.

OÏDIUM

Pas de symptômes visibles mais les conditions sont favorables au champignon. Soyez vigilants.

BOTRYTIS







La période est favorable à la réalisation de travaux en vert. Les mesures prophylactiques sont primordiales dans la gestion de la maladie.

VERS DE GRAPPE

Le deuxième vol est en cours mais faible pour l'instant. Surveillez d'éventuels dépôts de ponte.

MÉTÉO

Prévisions du 6 au 11 juillet 2016

	Mer 6	Jeu 7	Ven 8	Sam 9	Dim 10	Lun 11
Températures	16 30	15 33	16 33	18 32	19 30	18 32
Tendances						

STADES PHENOLOGIQUES

Le stade fermeture (33) est atteint ou imminent pour la plupart des cépages. Dans les situations les plus tardives, c'est le stade grains de pois (31) qui est le plus représenté.

Le retour et surtout l'installation de conditions estivales est favorable à une croissance rapide de la végétation et à une évolution tout aussi rapide de la phénologie qui accusait jusque-là un léger retard.

MILDIOU (*Plasmopara viticola*)

• Situation au vignoble

Sur la zone du Brulhois, la progression de la maladie reste significative avec de nombreuses et importantes sorties de taches depuis la fin de la semaine dernière. Les foyers progressent à la fois sur feuilles et sur grappes.

Action pilotée par le Ministère chargé de l'agriculture, avec l'appui financier de l'Office national de l'eau et des milieux aquatiques, par les crédits issus de la redevance pour pollutions diffuses attribués au financement du plan Ecophyto 2018.

ÉCOPHYTO
RÉDUIRE ET AMÉLIORER
L'UTILISATION DES PHYTOS

Directeur de publication :

Denis CARETIER
Président de la Chambre
Régionale d'Agriculture
Languedoc-Roussillon
Midi-Pyrénées
BP 22107 - 31321 CASTANET
TOLOSAN Cx
Tel 05.61.75.26.00

Dépôt légal : à parution
ISSN en cours

Cette évolution ne dément pas nos précédentes observations qui faisaient déjà état d'une très forte pression sur cette zone (notamment depuis les sorties de taches de mi-juin qui ont fortement impacté le vignoble).

Sur la zone Quercy, les situations sont très hétérogènes et les symptômes progressent toujours de manière significative. Les cas d'attaques importantes semblent moins fréquents que dans le Brulhois, mais l'incidence de la maladie reste significative.

Quand les symptômes s'expriment, ils apparaissent à la fois sur feuilles et grappes. Et malgré les traitements, le champignon reste actif.

Sur la zone St Sardos, la situation reste globalement saine malgré la présence de quelques cas plus touchés. Le TNT, quant à lui, a « décroché » depuis la semaine dernière (contaminations du 24 juin).

• Données de la modélisation

- × **Potentiel Système** : Calcul à partir des données radar : Auty, Cordes, Cuq, Labarthe, Larrazet, Mas Grenier, Monclar, Puy Larroque, Sérignac, St Loup.

Situation de J-7 à J : A ce jour, la pression exercée par le mildiou est toujours moyenne à forte sur la quasi-totalité des secteurs.

En l'absence de pluie significative la semaine dernière, aucune contamination de masse n'est modélisée.

Les taches issues de la contamination du 24 juin devraient maintenant être visibles.

Simulation de J à J+8 : En l'absence de pluie importante prévue, la pression devrait amorcer une baisse. Elle devrait être faible sur les secteurs de Larrazet et Moissac, moyenne puis faible sur les secteurs d'Auty, Monclar, Puy Larroque, Cordes Tolosanes, Sérignac et Cazes Mondenard, moyenne sur les secteurs de Labarthe et Mas Grenier et rester forte sur les secteurs de Cuq et St Loup.

Sur la majorité des secteurs, des contaminations de masse sont modélisées à chaque pluie d'au moins 3mm.

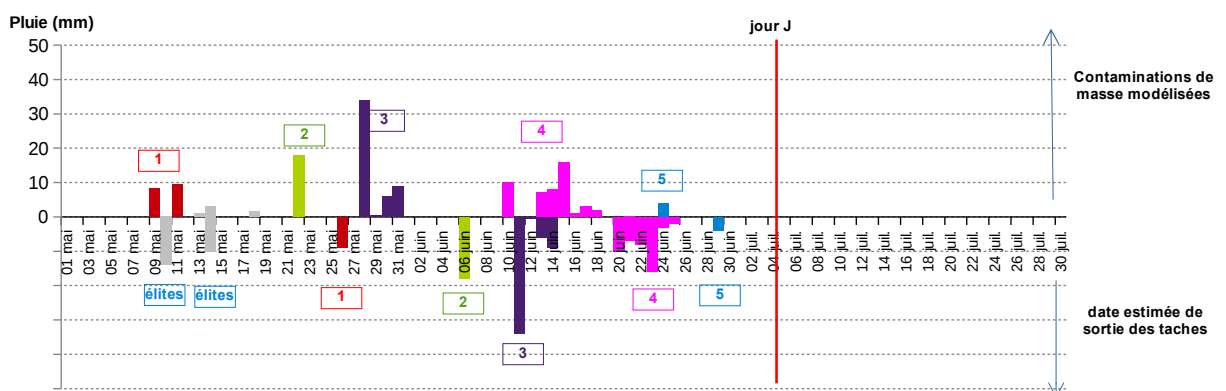
En l'absence de contamination de masse récente, aucune sortie de tache n'est à prévoir.

Évaluation du risque : Malgré des conditions clémentes, la pression reste moyenne à forte selon les secteurs. Ce qui signifie que le seuil de déclenchement de nouvelles contaminations de masse reste bas (3 mm) et que toute nouvelle pluie pourrait être contaminante.

Par ailleurs, il ne faut pas sous-estimer le risque de repiquage en présence de symptômes au vignoble. Même en l'absence de pluie, la maladie peut progresser à partir des foyers existants dès qu'un film d'eau est présent sur la végétation.

Ne relâchez pas votre vigilance, car les grappes restent sensibles jusqu'à la véraison.

Mildiou : Synthèse des épisodes contaminants – Calculs au 04/07/2016 pour la zone Tarn-et-Garonne



Synthèse réalisée à partir des données de la modélisation et des suivis de parcelles du réseau de surveillance :

Les données de la modélisation permettent d'identifier les pluies contaminantes et les suivis en parcelles confirment les dates de sorties de taches.

La contamination de masse et la sortie des taches correspondante sont identifiées par une couleur et un numéro identiques
La hauteur des histogrammes est proportionnelle à la hauteur de la pluie contaminante
numéros encadrés = sortie de taches confirmées par les observations sur le réseau de surveillance

OÏDIUM (*Uncinula necator*)

- **Situation au vignoble** : Toujours aucun symptôme, pas même en situations sensibles.

Évaluation du risque : La période d'extériorisation des contaminations printanières est en cours et les conditions restent favorables à l'activité du champignon. La période est donc propice à l'apparition de nouveaux symptômes.

A ce jour, on n'observe pas de dégâts, mais il faut rester vigilants à l'évolution de l'état sanitaire de vos parcelles. Le développement du champignon est gêné par les conditions sèches et très lumineuses. Les symptômes se développent donc dans les parties les plus abritées des souches.

Mesures prophylactiques : L'effeuillage peut contribuer à la gestion du champignon en exposant les grappes à la lumière et en favorisant la pénétration de la pulvérisation.

BLACK ROT (*Guignardia bidwellii*)

On n'observe pas d'évolution des dégâts depuis plusieurs semaines maintenant.

Évaluation du risque : Les baies restent sensibles à de nouvelles contaminations jusqu'au stade fermeture. Toutefois, cette sensibilité diminue progressivement à partir de la nouaison et devient quasi-nulle à la fermeture. Surveillez l'évolution de la situation sanitaire dans vos parcelles.

En présence de symptômes, la gestion de la maladie est de mise jusqu'à la fermeture et doit être associée à celle du mildiou et de l'oïdium.

BOTRYTIS (*Botrytis cinerea*)

- **Éléments de biologie**

Les grappes peuvent être contaminées par le champignon dès la floraison. Celui-ci peut pénétrer à l'intérieur des jeunes grappes à la faveur des blessures faites par la chute des capuchons floraux. A ce moment là, le champignon peut rester latent jusqu'à la véraison, stade auquel les baies deviennent réceptives. Le développement du champignon est dépendant de nombreux facteurs :

- de la sensibilité variétale ;
- de la climatologie de la campagne ;
- du déroulement de la floraison. Les capuchons floraux et autres débris végétaux peuvent, par exemple, être colonisés par le champignon et rester emprisonnés dans la grappe. Ils pourront alors être à l'origine d'une attaque ultérieure sur les baies ;
- de la prophylaxie mise en œuvre sur les parcelles. A savoir :
 - la maîtrise de la vigueur,
 - l'aération des grappes et la création d'un microclimat défavorable au champignon,
 - la limitation des portes d'entrée par une bonne gestion du risque vers de grappe et oïdium.

Évaluation du risque : Le stade fermeture de la grappe est une des étapes clé dans la gestion du risque botrytis. Ce stade est atteint en situations précoces.

Ne négligez pas l'efficacité de la prophylaxie pour gérer le risque Botrytis. C'est d'ailleurs le bon moment pour entreprendre les travaux d'effeuillage.

VERS DE LA GRAPPE (*Lobesia botrana*)

- **Situation au vignoble** : Le démarrage du deuxième vol se confirme sur les pièges du réseau de surveillance même si les niveaux de capture restent faibles à ce jour.

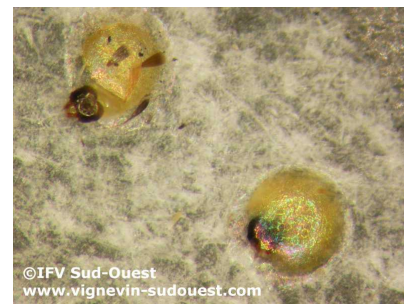
• Données de la modélisation

Le 2^e vol devient significatif et la période de ponte est en cours. Le modèle ne repère pas encore de début de stade L1: la période des éclosions n'a donc pas encore commencé.

Modélisation	G2				
	Données au 4 juillet Zone Tarn-et-Garonne	% Adultes	% œufs	% L1	% L2
Cuq		15,8 %	3,80 %	-	-

Évaluation du risque : La période de ponte démarre et celle des éclosions devrait commencer sous peu. Surveillez le dépôt des pontes et l'apparition du stade « tête noire » dans vos parcelles.

La gestion de la deuxième génération du vers de grappe repose sur le suivi du dépôt des pontes et de leur évolution. La bonne évaluation du stade de développement de l'œuf est primordiale : le stade cible du ravageur est le stade « tête noire », stade précédant l'éclosion. L'objectif de ces stratégies étant de stopper l'activité des jeunes larves avant qu'elles ne performent les baies.



©IFV Sud-Ouest
www.vignevin-sudouest.com
Œufs d'eudémis au stade "Tête noire"

CICADELLE VERTE (*Empoasca vitis*)

• **Situation au vignoble :** Les populations larvaires sont désormais quasi-anecdotiques dans la plupart des parcelles.

Évaluation du risque : Surveillez vos parcelles. Les observations et les comptages doivent porter sur les populations larvaires qui sont peu mobiles et visibles à la face inférieure des feuilles. Les adultes, qui sont plus facilement visibles car ils volent, ne sont pas la cible des stratégies de gestion.

■ **Seuil de nuisibilité :** 100 larves de cicadelle pour 100 feuilles

① **Mesures prophylactiques :** L'application d'argile comme barrière physique est à mettre en place avant l'installation significative des populations.

CICADELLE DE LA FLAVESCENCE DORÉE

(*Scaphoideus titanus*)

Dans les cages d'émergence, la période d'éclosion touche à son terme. Un pic d'émergence a été observé au cours de la semaine 23. En parcelles, les larves de dernier stade font leur apparition.

Évaluation du risque : en conventionnel : La période du T2 est en cours jusqu'au 12 juillet
en bio : La période du T2 est en cours jusqu'au 8 juillet et le T3 prévu entre le 8 et le 18 juillet.

AUTRES OBSERVATIONS

• **Maladies du bois :** L'expression des maladies du bois dans leur forme apoplectique est en nette progression cette semaine.

Le prochain BSV Vigne Tarn-et-Garonne paraîtra le mardi 12 juillet 2016

REPRODUCTION DU BULLETIN AUTORISÉE SEULEMENT DANS SON INTÉGRALITÉ (REPRODUCTION PARTIELLE INTERDITE)

Ce bulletin de santé du végétal a été préparé par l'animateur filière viticulture de la Chambre Régionale d'Agriculture Languedoc-Roussillon Midi-Pyrénées et élaboré sur la base des observations réalisées par la Chambre d'Agriculture du Tarn-et-Garonne, le Syndicat de Défense du Chasselas de Moissac AOC et les agriculteurs observateurs.

Ce bulletin est produit à partir d'observations ponctuelles. S'il donne une tendance de la situation sanitaire régionale, celle-ci ne peut pas être transposée telle quelle à la parcelle. La CRA Languedoc-Roussillon Midi-Pyrénées dégage donc toute responsabilité quant aux décisions prises par les agriculteurs pour la protection de leurs cultures et les invite à prendre ces décisions sur la base des observations qu'ils auront réalisées et en s'appuyant sur les préconisations issues de bulletins techniques.