



Abonnez-vous
gratuitement
aux BSV de la
région Occitanie

A retenir







- MILDIU** Les précipitations attendues pour cette semaine incitent à la vigilance en tous secteurs.
- OÏDIUM** La période de sensibilité maximale est en cours pour tous cépages.
- BLACK-ROT** La période de réceptivité se poursuit.

La note technique commune « Gestion de la résistance 2017 - Maladies de la vigne Mildiou, Oïdium, Pourriture grise » est téléchargeable sur le site de la CRA Occitanie :

http://www.occitanie.chambre-agriculture.fr/fileadmin/user_upload/Occitanie/512_Fichiers-est_encore_observécommuns/documents/BSV/Notes_techniques/Note_technique_commune_Vigne_2017CRAO2017.pdf

MÉTÉO

• Prévisions du 17 au 22 mai 2017 (Source Météo France)

	Mer 17	Jeu 18	Ven 19	Sam 20	Dim 21	Lun 22
Températures	14 - 29	16 - 18	11 - 18	11 - 19	10 - 22	12 - 23
Tendances						



Directeur de publication :

Denis CARRETIER
Président de la Chambre
Régionale d'Agriculture
d'Occitanie
BP 22107
31321 CASTANET TOLOSAN
Cx
Tel 05.61.75.26.00

Dépôt légal : à parution
ISSN en cours

Comité de validation :

Chambre d'agriculture du
Tarn-et-Garonne, Chambre
régionale d'Agriculture
d'Occitanie, DRAAF
Occitanie



Action pilotée par le Ministère chargé de l'agriculture, avec l'appui financier de l'Agence Française pour la Biodiversité, par les crédits issus de la redevance pour pollutions diffuses attribués au financement du plan Ecophyto.

STADES PHENOLOGIQUES

Le stade « boutons floraux séparés » (stade 17) est toujours en cours. Pas de signe de début de floraison à ce jour.

La croissance reprend un rythme plus soutenu et le feuillage une couleur plus franche.

Rappel des stades (Eichhorn et Lorenz) :

- Stade 12 : 5-6 feuilles étalées- grappes visibles
- Stade 13 : 6-7 feuilles étalées
- Stade 15 : boutons floraux agglomérés
- Stade 17 : boutons floraux séparés
- Stade 18 : 11-12 feuilles étalées
- Stade 19 : tout début de floraison



Stade 17 :
Boutons floraux
séparés

MILDIU (*Plasmopara viticola*)

- **Situation au vignoble :** On ne signale aucune sortie de tache à ce jour (ni sur parcelles flottantes, ni sur TNT).

• Données de la modélisation

- × **Potentiel Système** : Calcul à partir des données radar : Auty, Cordes, Cuq, Labarthe, Larrazet, Mas Grenier, Monclar, Puy Larroque, Sérignac, St Loup.

Situation J-7 à J : Les pluies de la semaine passée ont été hétérogènes sur la zone, engendrant des niveaux de pression variées. Elle est en hausse en tous secteurs (sauf Labarthe et Cordes Tolosanes où il n'y a quasiment pas d'évolution). La pression exercée par le mildiou est à ce jour, toujours faible sur la majorité des secteurs sauf sur les secteurs de Monclar où elle est toujours moyenne et de Puylarroque où elle est dorénavant forte.

Des contaminations de masse se sont déclenchées uniquement sur les secteurs de Cuq (11 mai), Monclar (10, 11, 12 mai), Puylarroque (10, 11, 12 mai), Sérignac (14 mai).

Sur les autres secteurs, les pluies du 10 au 12 mai ont engendré des contaminations élites.

Simulation J à J+10 : Les pluies attendues pour cette semaine vont permettre à la pression de poursuivre sa hausse sur l'ensemble des secteurs et devrait devenir moyenne sur la majorité des secteurs.

- Sur les secteurs de Cuq, Monclar, Puylarroque, Sérignac, 3 mm seraient suffisants pour engendrer des contaminations de masse et à chaque pluie.
- Sur les secteurs de St Loup, Auty, Cordes Tolosanes, Mas Grenier, Cazes Mondenard et Moissac, 20-25 mm (cumulés ou en 1 fois) seraient toujours nécessaires pour engendrer des contaminations de masse.
- Sur les secteurs de Labarthe et Larrazet, des cumuls supérieurs à 25 mm seraient nécessaires pour engendrer des contaminations de masse.

Évaluation du risque : La pression poursuit sa lente progression. Avec l'annonce de nouvelles pluies cette semaine, le risque de contamination de masse se maintient sur une majorité de secteurs. Quel que soit le niveau de pression modélisé, il existe un risque de contamination sur la plupart des secteurs compte-tenu des cumuls de pluie annoncés. Restez vigilants.

Clés d'interprétation de Potentiel Système :

Les contaminations élites sont des épisodes de contaminations de faible ampleur. A la différence des contaminations de masse qui sont caractéristiques du démarrage de l'épidémie, les élites sont généralement sans gravité.

Rappelons que *les contaminations de masse* ne sont possibles que lorsque la masse des œufs d'hiver atteint sa maturité (à ne pas confondre avec les premiers œufs précoces).

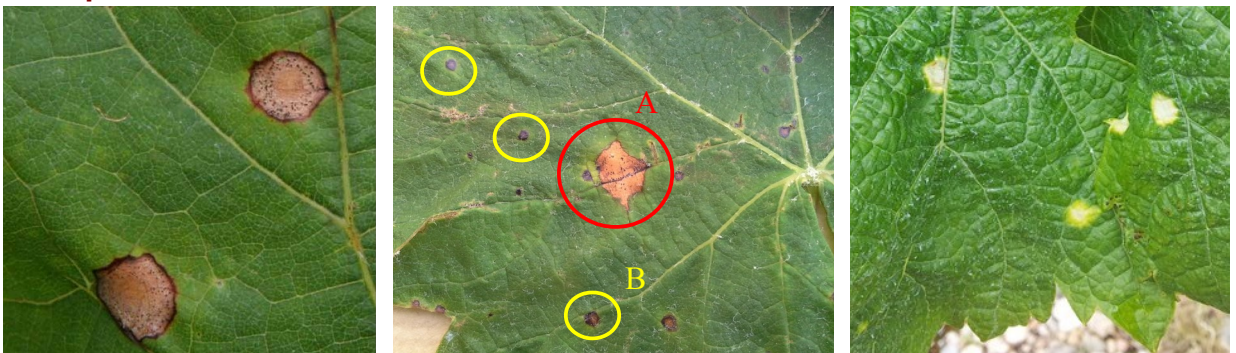
BLACK ROT (*Guignardia bidwellii*)

• Situation au vignoble

Les premières taches de black-rot continuent d'apparaître ponctuellement sur parcelles à historique des vignobles de Fronton, Gaillac et Cahors. Ces quelques sorties de taches confirment que les pluies de fin avril et début mai avaient bien été contaminantes, au moins dans les situations à risque.

Évaluation du risque : Les conditions restent favorables aux contaminations : de nouveaux épisodes pluvieux sont annoncés pour cette semaine, les premières taches sont d'ores et déjà présentes sur la végétation et les grappes entrent dans une phase de plus grandes sensibilité à l'approche de la floraison. Restez vigilants.

• Ne pas confondre



A gauche : Taches de black-rot sur feuille : nécrose entourée d'un liseré brun-rouge – Photo D. Blancard, Source Ephytia
Au centre : Black-rot sur feuille : - Photo CA 32 - A : tache chlorotique et bordé d'un liseré brun - B : dégâts de désherbant
A droite : Dégât de désherbant sur feuille : tache chlorotique et absence de liseré brun - Photo CA 82

A cette période des symptômes de brûlure du feuillage lié à la dérive de produits désherbants peuvent apparaître. Ces taches sont plutôt d'aspects chlorotique et se distinguent des contaminations de black-rot par l'absence de liseré brun sur le pourtour de la tache.

Au moment des épamprages, d'autres symptômes de phytotoxicité peuvent apparaître sur les feuilles du bas des souches. Dans un premier temps les deux types de symptômes sont semblables (taches chlorotiques entourées d'un liseré brun) puis l'apparition des pycnides noires sur les taches de black-rot permet de les distinguer.

OÏDIUM (*Uncinula necator*)

• Éléments de biologie

Compte-tenu de la présence des formes de conservation du champignon directement sur le bois, les contaminations primaires de l'année suivante peuvent se produire très tôt (dès le stade premières feuilles étalées). L'identification des premiers foyers est souvent trop tardive (lorsqu'elles sont visibles, les taches sont déjà au stade sporulant ce qui signifie que la contamination s'est opérée 2 à 3 semaines plus tôt).

Une phase de sensibilité maximale est ensuite identifiée autour de la floraison.

• **Situation au vignoble** : Pas de symptômes signalés à ce jour.

Évaluation du risque : La période de sensibilité maximale qui débute à la pré-floraison est en cours dans la majorité des situations. A partir de ce stade, un risque de contamination existe jusqu'à la fermeture de la grappe.

VERS DE LA GRAPPE (*Lobesia botrana*)

• **Situation au vignoble** : On enregistre toujours des captures résiduelles sur le poste de Sistels, mais ailleurs les captures restent nulles depuis la semaine dernière. Aucun glomérule n'a été observé à ce jour.

• Données de la modélisation

Le développement larvaire se poursuit avec l'apparition du stade L3. Les températures plus estivales attendues pour ce début de semaine pourraient contribuer à une évolution plus rapide. Mais à ce jour, il semble peu probable de voir démarrer un nouveau vol avant 2 à 3 semaines.

Données au 15 mai Zone Tarn-et-Garonne	% adultes	% œufs	% L1	% L2	% L3
Cuq (47)	100	100	71,50	33,50	6,70
Lauzerte (82)	100	93	20,40	5,20	0,20

Évaluation du risque : Le risque est considéré comme nul sur la G1. Il faut, en théorie à cette période, attendre l'apparition des glomérules pour évaluer le niveau de risque encouru pour la prochaine génération.

ACARIOSE (*Calepitrimerus vitis*)

• **Situation au vignoble** : On signale toujours des cas d'attaque d'acariose sur quelques plantiers de la zone Quercy.

Évaluation du risque : Surveillez particulièrement les jeunes plantations et les parcelles sensibles. L'utilisation de moyens de bio-contrôle à base de soufre mouillable est possible et efficace.

ACARIEN JAUNE

• Situation au vignoble

Quelques cas d'attaques d'acarien jaune, non régulés par l'activité des auxiliaires, sont observés sur plusieurs secteurs.

Évaluation du risque : Les parcelles fortement attaquées lors des campagnes précédentes doivent être surveillées en priorité. Il est important de tenir compte de la présence de typhlodromes dans la gestion du risque acariens car leur présence peut permettre de réguler efficacement les populations de ravageurs.

Comment réaliser vos observations ? : Prélevez 25 feuilles, et observez la face inférieure à l'aide d'une loupe de poche (grossissement 10 ou 12 fois). Notez la présence ou l'absence d'acariens utiles ou nuisibles sur chaque feuille. Le diagnostic s'exprime en % de feuilles occupées par au moins 1 acarien.

Quelques clés de reconnaissance : Ne pas confondre les acariens ravageurs et les auxiliaires. Les typhlodromes mesurent environ 0,5 mm de long. Ils ont un corps brillant, jaune à translucide, en forme de « poire ». Ils se déplacent rapidement et sont souvent localisés contre les nervures.

Seuil de nuisibilité (printemps) : 70 % de feuilles occupées par au moins un acarien nuisible. A adapter en fonction de la présence d'auxiliaires



Dégâts d'acariens jaunes sur feuilles – Photo CA 82



Typhlodrome – Photo IFV

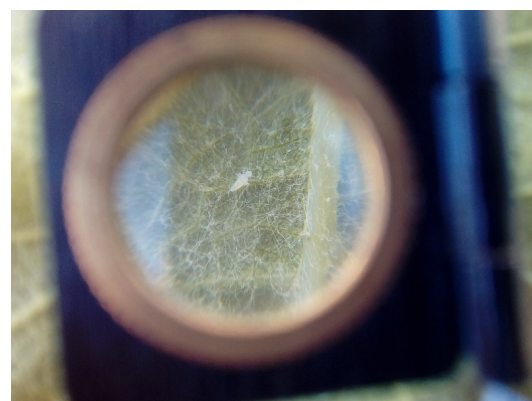
CICADELLE DE LA FLAVESCENCE DORÉE

Éléments de biologie : Le seul habitat de cette cicadelle (*Scaphoideus titanus*) étant la vigne, le développement de la maladie peut être très rapide.

• Situation au vignoble

Les toutes premières éclosions ont été repérées autour du 8 mai dans une cage d'émergence et confirmées par les premières détections de jeunes larves en parcelles sur le vignoble de Gascogne et Fronton.

Évaluation du risque : La période des éclosions se poursuit. Les modalités de gestion obligatoire du vecteur de la Flavescence dorée seront communiqués ultérieurement.



Larve de *S. titanus* vue à la loupe de poche (taille réelle 2 mm) – Photo CA 32

Le prochain BSV Vigne Tarn-et-Garonne paraîtra le mardi 23 mai 2017

REPRODUCTION DU BULLETIN AUTORISÉE SEULEMENT DANS SON INTÉGRALITÉ (REPRODUCTION PARTIELLE INTERDITE)

Ce bulletin de santé du végétal a été préparé par l'animateur filière viticulture de la Chambre Régionale d'Agriculture d'Occitanie et élaboré sur la base des observations réalisées par la Chambre d'Agriculture du Tarn-et-Garonne, le Syndicat de Défense du Chasselas de Moissac AOC et les agriculteurs observateurs.

Ce bulletin est produit à partir d'observations ponctuelles. S'il donne une tendance de la situation sanitaire régionale, celle-ci ne peut pas être transposée telle quelle à la parcelle. La CRA d'Occitanie dégage donc toute responsabilité quant aux décisions prises par les agriculteurs pour la protection de leurs cultures et les invite à prendre ces décisions sur la base des observations qu'ils auront réalisées et en s'appuyant sur les préconisations issues de bulletins techniques.