



Abonnez-vous
gratuitement
aux BSV de la
région Occitanie

A retenir

MILDIU

Les symptômes progressent et sont facilement visibles sur feuilles voire sur grappes.

Soyez vigilants à toute rosée prolongée et dégradation orageuse.

OÏDIUM

La période est favorable à l'activité du champignon. Surveillez l'état sanitaire de vos parcelles sensibles.

Ne relâchez pas votre vigilance malgré l'absence de pluie.

VERS DE GRAPPE

Le vol de G2 démarre. Surveillez vos pièges et parcelles.

FLAVESCENCE DOREE







Début de la période du T2 en fin de semaine.

Quand en hiver est été, et en été hivernée, jamais n'est bonne année.

Almanach des dictons d'autrefois - Larousse

MÉTÉO

Prévisions du 27 juin au 2 juillet 2018

	Mer 27	Jeu 28	Ven 29	Sam 30	Dim 1 ^{er}	Lun 2
Températures	16 31	18 30	15 30	17 33	17 33	19 32
Tendances						

STADES PHENOLOGIQUES

Zones Quercy et St Sardos : Le stade « grain de pois » se généralise.

Zone Brulhois : Le stade moyen est à « grain de pois » et on observe les premiers signes de fermeture sur Gamay et Abourriou

MILDIU (*Plasmopara viticola*)

• Situation au vignoble

Zones Quercy et St Sardos : l'évolution des foyers existants semble ralentie par les conditions chaudes et sèches et on note peu de nouvelles situations de forte expression de la maladie.



Directeur de publication :

Denis CARRETIER
Président de la Chambre
Régionale d'Agriculture
d'Occitanie
BP 22107
31321 CASTANET TOLOSAN Cx
Tel 05.61.75.26.00

Dépôt légal : à parution
ISSN en cours

Comité de validation :

Chambre d'agriculture du
Tarn-et-Garonne, Chambre
régionale d'Agriculture
d'Occitanie, DRAAF Occitanie

ÉCOPHYTO
RÉDUIRE ET AMÉLIORER
L'UTILISATION DES PHYTOS

Action pilotée par le Ministère chargé de l'agriculture, avec l'appui financier de l'Agence Française pour la Biodiversité, par les crédits issus de la redevance pour pollutions diffuses attribués au financement du plan Ecophyto.

Zone Brulhois : La situation devient plus inquiétante sur cette zone avec une sortie importante de nouveaux symptômes depuis la semaine dernière (pluies contaminantes des 10-12 juin). Les atteintes sur grappes deviennent ponctuellement graves. On observe un mélange de rot gris et de rot brun sur les grappes touchées.

• Données de la modélisation

- × **Potentiel Système :** Calcul à partir des données radar : Auty, Cordes, Cuq, Labarthe, Larrazet, Mas Grenier, Monclar, Puy Larroque, Sérignac, St Loup.

Situation J-7 à J : Aucune pluie n'a été enregistrée la semaine dernière ce qui permet à la pression exercée par le mildiou de baisser sur l'ensemble des secteurs. Mais elle reste encore moyenne à forte sur la majorité des secteurs.

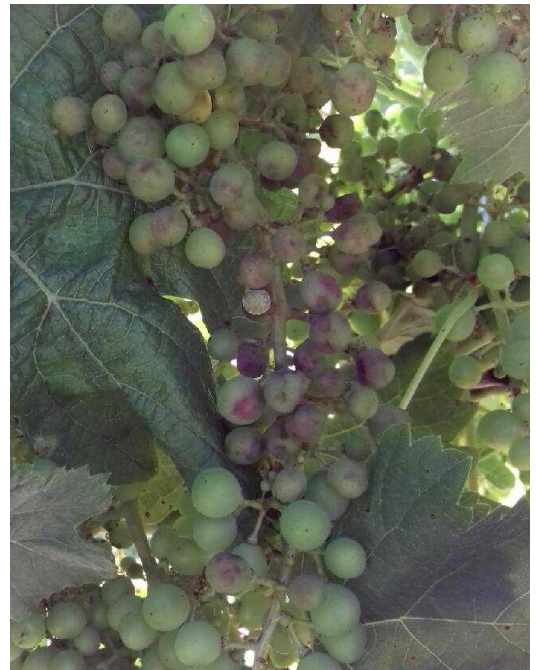
En l'absence de pluie la semaine dernière, aucune contamination de masse ne peut être modélisée.

Les taches issues des contaminations des 10 au 12 juin devraient être visibles.

Simulation J à J+10 : Avec l'absence de pluie annoncée, la pression devrait poursuivre sa baisse sur toute la zone mais restera moyenne à forte.

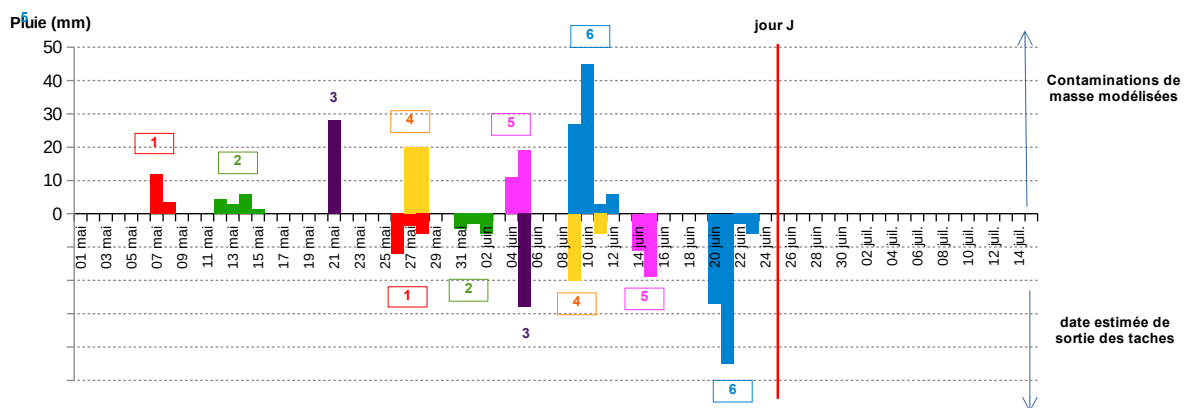
Si des pluies survenaient (non prévu à ce jour) au cours de la semaine, les cumuls nécessaires à la modélisation de contaminations de masse restent à 3 mm pour la plupart des secteurs.

Aucune sortie de tache n'est à attendre.



Mildiou sur grappe – Faciès Rot brun – Photo CA82

Mildiou : Synthèse des épisodes contaminants – Calculs au 25/06/2018 pour la zone Tarn et Garonne



Synthèse réalisée à partir des données de la modélisation et des suivis de parcelles du réseau de surveillance :

Les données de la modélisation permettent d'identifier les pluies contaminantes et les suivis en parcelles confirment les dates de sorties de taches.

La contamination de masse et la sortie des taches correspondante sont identifiées par une couleur et un numéro identiques

La hauteur des histogrammes est proportionnelle à la hauteur de la pluie contaminante

numéros encadrés = sortie de taches confirmées par les observations sur le réseau de surveillance

Évaluation du risque : Aucune nouvelle sortie de taches issues de contaminations de masse ne serait à attendre pour cette semaine.

Les conditions chaudes et sèches devraient perdurer. Le risque de contamination de masse reste donc faible. Mais, il ne faut pas négliger le risque de dégradation orageuse. Restez donc vigilants à l'évolution des prévisions météo.

Ne négligez pas non plus le risque de repiquages de foyers existants à la faveur d'une rosée prolongée. Surveillez attentivement l'état sanitaire de vos parcelles **sur feuilles ET grappes.**

Mesures prophylactiques : L'épamprage permet de diminuer le développement d'organes vert à proximité du sol qui seraient autant de support pour des contaminations primaires.

L'effeuillage côté soleil levant permet d'améliorer l'aération et de limiter l'hygrométrie au cœur des souches

OÏDIUM (*Uncinula necator*)

- **Situation au vignoble** : pas de symptômes signalés à ce jour.

Évaluation du risque : La période d'extériorisation des symptômes issus des contaminations printanières démarre et les premiers symptômes sont signalés sur les vignobles voisins. Le développement du champignon étant gêné par les conditions sèches et très lumineuses, les symptômes sont donc à rechercher au cœur des souches.

Attention au risque de confusion lorsque les symptômes de mildiou sont aussi présents sur grappes.

La période de sensibilité maximale est toujours en cours et jusqu'à la fermeture de la grappe. Restez vigilants.

Mesures prophylactique : Favoriser l'insolation et l'aération des grappes car l'oïdium est sensible aux UV (Ex : effeuillage)

NE PAS CONFONDRE :



Mildiou : les jeunes baies se couvrent de fructifications blanches, c'est le faciès "Rot gris"
Photo CA 82



Oïdium : les grains sont d'abord recouverts d'une poussière grise d'aspect cendré. - Photo CA 81

BLACK ROT (*Guignardia bidwellii*)

- **Situation au vignoble**

Pas de progression significatives des symptômes depuis la semaine dernière.

Évaluation du risque : La sensibilité des baies à de nouvelles contaminations reste importante jusqu'à la fermeture de la grappe. Il convient donc de rester vigilant au risque de contamination en cas de dégradation orageuse.

En l'absence pluie prévue cette semaine, ce risque est plus faible. Attention aux rosées prolongées qui maintiendrait le feuillage humecté (l'effet mécanique des pluies n'est pas indispensable à la dispersion des spores).

BOTRYTIS (*Botrytis cinerea*)

• Éléments de biologie

Les grappes peuvent être contaminées par le champignon dès la floraison. Celui-ci peut pénétrer à l'intérieur des jeunes grappes à la faveur des blessures faites par la chute des capuchons floraux. A ce moment là, le champignon peut rester latent jusqu'à la véraison, stade auquel les baies deviennent réceptives.

• Situation au vignoble :

L'installation d'un temps chaud et sec et les passages venteux ont permis d'accélérer la chute des derniers capuchons.

Évaluation du risque : Une surveillance spécifique du botrytis ne se justifie que pour les situations où les facteurs de risque sont présents. Le stade de chute des capuchons (fin de floraison) désormais dépassé pour une majorité des situations.

Le prochain stade clé est le stade fermeture de grappe qui est imminent pour les situations précoces.

Mesures prophylactiques : Il faut rappeler l'intérêt de toutes les mesures prophylactiques :

- la maîtrise de la vigueur,
- l'aération des grappes et la création d'un microclimat défavorable au champignon,
- la limitation des portes d'entrée par une bonne gestion du risque vers de grappe et oïdium.

VERS DE LA GRAPPE

• Situation au vignoble

Les premières captures d'Eudémis se confirment sur les pièges du réseau de surveillance.

• Données de la modélisation

Le début de vol se généralise à toutes les zones. Le début de la période des pontes n'est pas significatif mais pourrait s'accélérer cette semaine.

Évaluation du risque : Le vol de G2 démarre sur quelques pièges.

Il convient de bien suivre les parcelles identifiées comme à risque à l'issue de la G1 (dépassement du seuil de nuisibilité) pour anticiper les périodes de dépôt des pontes et d'éclosion avec l'apparition du stade « tête noire ». Soyez vigilants car les conditions actuelles sont favorables à l'activité des papillons (vol, accouplement et ponte).

Seuil de nuisibilité fin de G1 : 50 à 80 glomérules pour 100 inflorescences
(hors confusion sexuelle, à moduler en fonction du potentiel de récolte)

CICADELLE VERTE (*Empoasca vitis*)

Situation au vignoble : Les populations observées sont toujours faibles et comportent encore une proportion notable d'adultes, signe que la génération estivale n'a pas encore démarré son développement (les adultes de la génération printanières sont encore en train de migrer vers le milieu environnant).

Évaluation du risque : Risque faible à nul tant que les populations larvaires de la génération estivale ne sont pas installées. Surveillez vos parcelles.

La gestion du ravageur repose sur une surveillance des populations larvaires. Ce ne sont pas les adultes, que l'on observe plus facilement car ils volent dans les parcelles, qui sont à l'origine des dégâts de grillure qui peuvent se développer en cas de forte infestation.

Seuil de nuisibilité (printemps) : 100 larves de cicadelle pour 100 feuilles

Mesures prophylactiques : L'application d'argile comme barrière physique est à mettre en place avant l'installation significative des populations.

CICADELLE DE LA FLAVESCENCE DORÉE

L'ensemble des informations réglementaires relatives à la lutte obligatoire contre la cicadelle vectrice de la Flavescence dorée sont disponibles sur le site de la DRAAF Occitanie.

<http://draaf.occitanie.agriculture.gouv.fr/Sante-de-la-vigne>

Le T2 est à renouveler :

- en conventionnel à 14j du T1 soit du 29 juin au 9 juillet,

- et en AB à 10j du T1 soit 25 juin au 5 juillet.

AUTRES OBSERVATIONS

Maladies du bois : le stade de la vigne et l'alternance de périodes fortement pluvieuses puis chaudes sont favorables à l'expression des maladies du bois dans leur forme apoplectique. De nouveaux cas apparaissent chaque semaine.

Le prochain BSV Vigne Tarn-et-Garonne paraîtra le mardi 3 juillet 2018

REPRODUCTION DU BULLETIN AUTORISÉE SEULEMENT DANS SON INTÉGRALITÉ (REPRODUCTION PARTIELLE INTERDITE)

Ce bulletin de santé du végétal a été préparé par l'animateur filière viticulture de la Chambre Régionale d'Agriculture d'Occitanie et élaboré sur la base des observations réalisées par la Chambre d'Agriculture du Tarn-et-Garonne, Qualisol, le Syndicat de Défense du Chasselas de Moissac AOC et les agriculteurs observateurs.

Ce bulletin est produit à partir d'observations ponctuelles. S'il donne une tendance de la situation sanitaire régionale, celle-ci ne peut pas être transposée telle quelle à la parcelle. La CRA d'Occitanie dégage donc toute responsabilité quant aux décisions prises par les agriculteurs pour la protection de leurs cultures et les invite à prendre ces décisions sur la base des observations qu'ils auront réalisées et en s'appuyant sur les préconisations issues de bulletins techniques.